



Dopravní podnik města Pardubic a. s.

Výroční zpráva 2006







A. Zpráva představenstva společnosti.....	4 - 39
Úvodní slovo předsedy představenstva.....	4
1. Popis účetní jednotky.....	6
2. Předmět podnikání na základě.....	6
3. Organizační struktura společnosti.....	7
4. Právní osoby podílející se na základním jmění účetní jednotky.....	8
5. Představenstvo akciové společnosti.....	8
6. Dozorčí rada akciové společnosti.....	8
7. Změny a dodatky v obchodním rejstříku.....	8
8. Osobní náklady.....	9
9. Způsob oceňování.....	10
10. Způsoby odepisování - účetní.....	12
11. Způsoby odepisování - daňové.....	13
12. Přehled o majetku.....	14
13. Finanční leasing.....	16
14. Pohledávky.....	17
15. Závazky úč. 321... ..	18
16. Vlastní kapitál.....	18
17. Tržby z prodeje vlastních služeb.....	19
18. Rozdělení hospodářského výsledku.....	20
19. Odložená daň z příjmů.....	20
21. Úvěry.....	24
22. Společnost nevlastní podíly v jiných firmách.....	24
23. Společnost nemá výdaje na výzkum a vývoj.....	24
24. Události po rozvahovém dni.....	24
25. Vztah k životnímu prostředí.....	25
26. Závěr.....	25
27. ZPRÁVA statutárního orgánu společnosti za rok 2006.....	26
B. Rozvaha.....	42 - 45
Aktiva.....	42
Pasiva.....	44
C. Výkaz zisku a ztráty.....	48 - 49
D. Zpráva nezávislého auditora.....	51
E. Zpráva o činnosti dozorčí rady.....	54
Stanovisko dozorčí rady.....	55





10



Dopravní podnik v číslech v roce 2006

Dopravní podnik města Pardubic a. s. v roce 2006 provozoval 15 pravidelných autobusových a 9 trolejbusových linek. Na všech linkách vozidla MHD najezdila 5.569.807 kilometrů. Na zajištění dopravy Dopravní podnik využil 55 trolejbusů a 75 autobusů. Těmito vozy přepravil celkem 30.575.000 cestujících. Autobusy MHD spotřebovaly celkem 1.434.693 litrů nafty. Trolejbusy spotřebovaly 4.033.481 kWh elektrické energie. Při provozu byla vozidla MHD účastníky celkem 65 nehod...

A. Zpráva představenstva společnosti

Úvodní slovo předsedy představenstva	4
1. Popis účetní jednotky	6
2. Předmět podnikání na základě	6
3. Organizační struktura společnosti	7
4. Právnícké osoby podílející se na základním jmění účetní jednotky	8
5. Představenstvo akciové společnosti	8
6. Dozorčí rada akciové společnosti	8
7. Změny a dodatky v obchodním rejstříku	8
8. Osobní náklady	9
9. Způsob oceňování	10
10. Způsoby odepisování - účetní	12
11. Způsoby odepisování - daňové	13
12. Přehled o majetku	14
13. Finanční leasing	16
14. Pohledávky	17
15. Závazky úč. 321...	18
16. Vlastní kapitál	18
17. Tržby z prodeje vlastních služeb	19
18. Rozdělení hospodářského výsledku	20
19. Odložená daň z příjmů	20
21. Úvěry	24
22. Společnost nevlastní podíly v jiných firmách	24
23. Společnost nemá výdaje na výzkum a vývoj	24
24. Události po rozvahovém dni	24
25. Vztah k životnímu prostředí	25
26. Závěr	25
27. ZPRÁVA statutárního orgánu společnosti za rok 2006	26



A. Zpráva představenstva společnosti

➤ Úvodní slovo předsedy představenstva



Vážení akcionáři, vážení obchodní partneři, dámy a pánové,

rok 2006 byl pro Dopravní podnik města Pardubic a. s. zlomový, a to hned z několika důvodů. Společnost vstupovala do roku 2006 s finančním plánem na předpokládanou ztrátu ve výši 4,3 mil. Kč, s vědomím, že budou následovat velká dopravní omezení spojená s rekonstrukcí mostu Pavla Wonky a dlouhodobou výlukou na trolejbusové trakti.

Nejzásadnější zlom však následoval až téměř na samém konci roku, kdy Dopravní podnik po dlouhých téměř 30 letech kompletně změnil odbavovací systém pro cestující na moderní způsob odbavení na bázi čipové karty. S tím přinesl Dopravní podnik také změny v tarifních podmínkách zavedením spravedlivějšího účtování jízdného na základě tarifních pásem dle počtu skutečně projetých zastávkových úseků. Tento model tarifu je v ČR ojedinělý a jeho velkou výhodou je spravedlivé účtování ceny za službu MHD bez vazby na čas nebo dobu jízdy, která je v městském provozu velmi problematicky odhadnutelná. Dále bylo zavedeno spolu s odbavovacím systémem zvukové hlášení zastávek ve vozidlech a systém informačních panelů ve vozech. I přes časovou náročnost a mnoho komplikací spojených s realizací celého systému bylo vše zdárně spuštěno k avizovanému datu 1. 11. 2006. Pardubice se tedy spolu s Pardubickou kartou staly jedním z prvních měst v ČR, které zavedlo takto rozsáhlý a komplexní systém odbavování. Celý projekt byl i finančně náročný a celkové náklady dosáhly 24 mil. Kč. Naše společnost však na tento projekt získala dotaci ze strukturálních fondů EU SROP, a to ve výši 75% uznatelných nákladů, tedy cca 18 mil. Kč. Statutární město Pardubice na tento projekt přispělo částkou 6 mil. Kč.

Zároveň se Dopravní podnik intenzivně věnoval další důležité činnosti, kterou byla obnova vozového parku vozidel MHD. Již druhý rok pokračujeme v trendu rychlé a nutné obnovy vozidel MHD, protože jejich průměrné stáří se pohybovalo okolo 9 let. Nákupem středněpodlažních autobusů jsme mohli vyřadit vozidla pořízená v letech 1989–93, jejichž stáří a technický stav byl již pro provoz na linkách neudržitelný. Dále jsme provedli nákup nízkopodlažních trolejbusů a po uvedení do provozu jsme mohli poprvé v Pardubicích zavést garantovanou nízkopodlažní přepravu na trolejbusových linkách. V roce 2007 bude probíhat další nákup těchto vozidel dle dvouletého kontraktu. I na tento nákup trolejbusů získal Dopravní podnik dotaci z programu SROP a 75% nákladů bude hradit EU. V letech 2006 a 2007 bychom chtěli obnovit 20% vozového parku, což je v historii DPMP velmi významný zlom.



O to příjemnějším faktem byl hospodářský výsledek na konci účetního období. I přes nárůst nákladů o více než 20 mil. Kč, přes nárůst průměrných mezd ve výši 7% byl konečným výsledkem zisk 2,663 mil. Kč před zdaněním. Tento výsledek byl dosažen především tím, že jsme byli schopni na straně příjmů docílit vyšších tržeb z externích činností, vyšších tržeb z MHD a také díky vyšší efektivitě provozu, na kterou se trvale zaměřujeme.

Na závěr ještě několik čísel. Na všech provozovaných linkách vozidla MHD najezdila 5.749.000 kilometrů. Na zajištění dopravy Dopravní podnik využil 55 trolejbusů a 75 autobusů a jimi přepravil celkem 30.575.000 cestujících. Autobusy MHD spotřebovaly celkem 1.434.693 litrů nafty a trolejbusy spotřebovaly 4.033.481 kWh elektrické energie.

Z těchto údajů je patrné, že jsme zajistili stejný objem přepravy na všech linkách s nižším počtem vozidel a tudíž s nižšími náklady. Je to jednoznačně známka nastaveného trendu optimalizace všech činností společnosti právě směrem k úspoře a efektivitě, která záporně neovlivní, ale naopak zkvalitní námi poskytované služby.

Ing. Alexandr Krejčíř
předseda představenstva





A. Zpráva představenstva společnosti

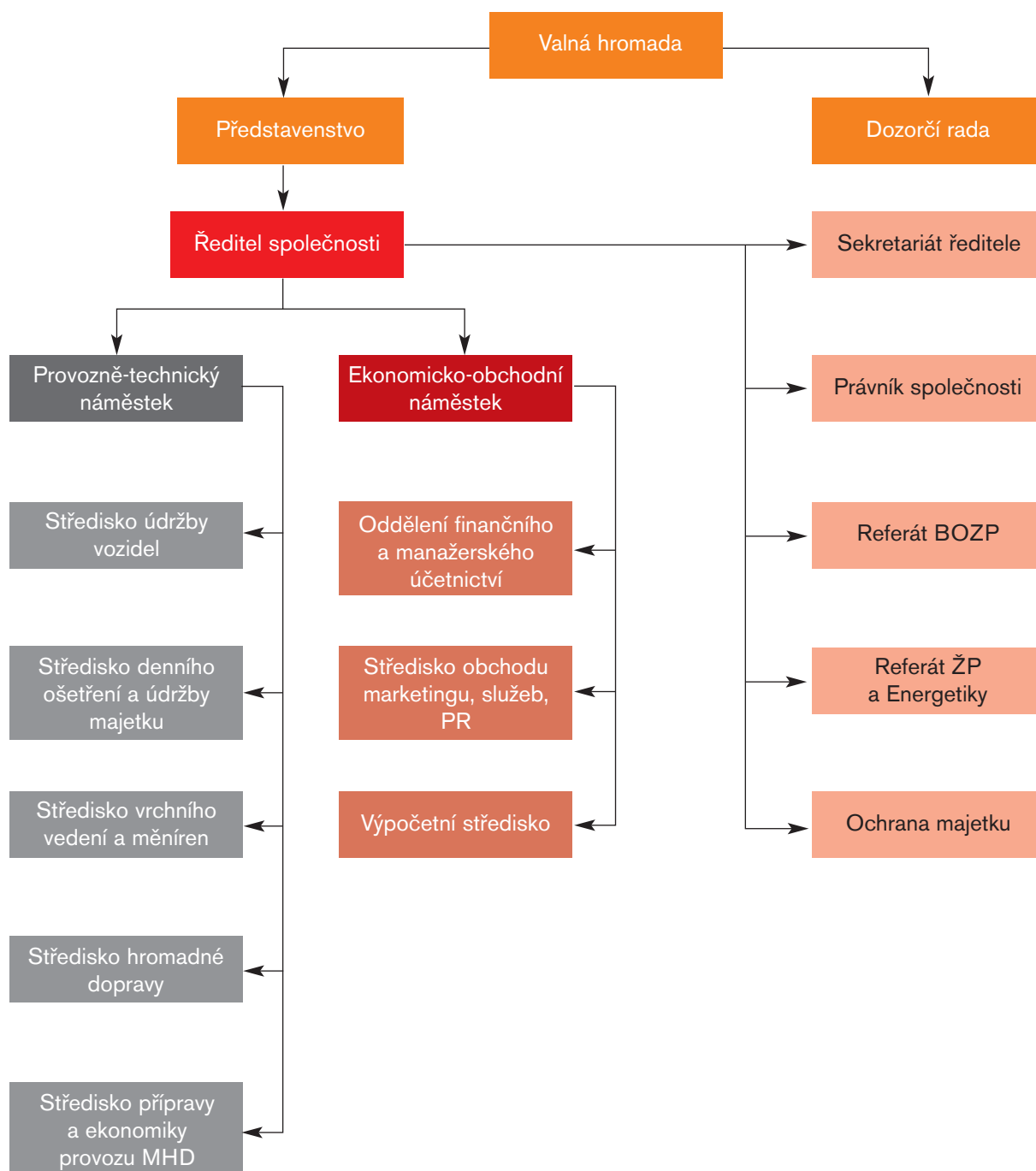
➤ 1. Popis účetní jednotky

Název	Dopravní podnik města Pardubic a. s.
Sídlo	Pardubice, Zelené Předměstí, Teplého 2141
PSČ	532 20
IČ	63217066
Právní forma	akciová společnost
Datum vzniku	1. 7. 1995

➤ 2. Předmět podnikání na základě

Koncese a licence	Silniční motorová doprava
Úřední povolení a licence	Provozování trolejbusových drah
Živnostenský list	<ul style="list-style-type: none">- Provozování autoškoly- Reklamní a propagační činnost- Opravy silničních motorových vozidel- Poskytování software- Zprostředkovatelská činnost v obchodě, informačním servisu a parkovacích automatech- Koupě zboží za účelem jeho dalšího prodeje a prodej- Výroba, instalace a opravy elektrických strojů a přístrojů- Výroba, instalace a opravy elektronických zařízení- Výroba, montáž, opravy a rekonstrukce trolejových vedení- Opravy karoserií- Provozování mycí linky
Registrace	Nestátní zdravotnické zařízení
Rozhodnutí OÚ Pardubice	Oprávnění k měření emisí

3. Organizační struktura společnosti



A. Zpráva představenstva společnosti



➤ 4. Právnícké osoby podílející se na základním jmění účetní jednotky

Zakladatelem Dopravního podniku města Pardubic a. s., a jediným akcionářem je Statutární Město Pardubice, se sídlem Pardubice, Pernštýnské nám. I, PSČ 530 21, IČ 00 27 40 46

➤ 5. Představenstvo akciové společnosti

Ing. Alexandr Krejčíř	předseda
Jaroslav Kňava	místopředseda
Ing. Jaroslav Deml	člen
Ing. Vít Vavřina	člen
Slavěna Broulíková	člen
MUDr. Štěpánka Fraňková	člen
Ing. Tomáš Pelikán	člen
Ing. Václav Gabriel	člen

➤ 6. Dozorčí rada akciové společnosti

PaedDr. Hana Tomanová	předseda
Ing. Jan Jedlička	člen
Ing. Josef Škoda	člen
Mgr. Jindřich Tauber	člen
Ing. Luděk Franc	člen
Vladimír Buš	člen

➤ 7. Změny a dodatky v obchodním rejstříku

V roce 2006 nedošlo k personálním změnám v představenstvu ani dozorčí radě.





➤ 8. Osobní náklady

➤ 8.1. Průměrný počet pracovníků

Kategorie	v tis. Kč				
	Rok 2006	Rok 2005	Rok 2004	Index 2006/2005	Index 2005/2004
Řidiči HD	221,99	248,88	249,8	0,892	0,996
Dělníci	117,85	121,51	121,2	0,97	1,002
Ostatní	27,8	54,55	54,4	0,51	1,002
THP celkem	80,01	55,68	55,5	1,437	1,003
z toho management	3	6	6	0,5	1
Dohody	1,28	0,9	0,6	1,422	1,5
Celkem	448,93	481,52	481,5	0,932	1

➤ 8.2. Mzdové náklady

Kategorie	v tis. Kč				
	Rok 2006	Rok 2005	Rok 2004	Index 2006/2005	Index 2005/2004
Řidiči HD	44 681	42 646	44 056	1,048	0,968
Dělníci	22 668	21 376	20 727	1,06	1,031
Ostatní	4 970	11 480	11 205	0,433	1,025
THP celkem	21 042	13 713	13 254	1,534	1,035
z toho management	1 722	2 845	2 863	0,605	0,993
Dohody	196	143	124	1,371	1,153
Celkem	93 557	89 358	89 366	1,047	0,999

➤ 8.3. Sociální a zdravotní pojištění

Kategorie	v tis. Kč				
	Rok 2006	Rok 2005	Rok 2004	Index 2006/2005	Index 2005/2004
Řidiči HD	15 666	14 893	15 404,50	1,052	0,967
Dělníci	7 951	7 499	7 257,40	1,06	1,033
Ostatní	1 759	4 051	3 937,20	1,06	1,029
THP celkem	7 471	4 873	4 711,20	1,533	1,034
z toho management	610	1 012	851	0,603	1,189
Dohody	65	33	28,8	1,952	1,156
Celkem	32 912	31 349	31 339,1	1,05	0,999

Kategorie „Dohody“ zahrnuje pracovníky vykonávající práce, které nelze zajistit v rámci DPMP a. s. Od 1. 1. 2006 došlo k přesunu pracovníků z kategorie „Ostatní“ do kategorie „THP“ – nelze porovnávat rok 2006 a 2005.





A. Zpráva představenstva společnosti



➤ 8.4. Odměny orgánů společnosti

Kategorie	v tis. Kč				
	Rok 2006	Rok 2005	Rok 2004	Index 2006/2005	Index 2005/2004
Představenstvo	402	448	354	0,897	1,265
Dozorčí rada	174	126	174	1,381	0,724
Celkem	576	574	528	1,003	1,087

Členům statutárních a dozorčích orgánů nebyly poskytnuty půjčky, úvěry ani jiná zajištění a ostatní plnění jak v peněžní, tak v nepeněžní formě.

➤ 8.5. Penzijní připojištění zaměstnanců hrazené zaměstnavatelem

Kategorie	v tis. Kč				
	Rok 2006	Rok 2005	Rok 2004	Index 2006/2005	Index 2005/2004
Řidiči HD	994 082	886 532	777 207	1,121	1,141
Dělníci	542 854	506 191	393 816	1,072	1,285
Ostatní	119 128	270 582	204 904	0,44	1,321
THP celkem	557 788	332 834	244 782	1,676	1,36
Celkem	2 213 852	1 996 139	1 620 709	1,109	1,231

➤ 9. Způsob oceňování

➤ 9.1 Zásoby

Nakoupené zásoby se oceňují pořizovacími cenami. Součástí pořizovací ceny jsou náklady spojené s pořízením zásob, např. dopravné, poštovné, balné, clo a náklady na vnitropodnikovou dopravu. Účtování zásob na skladě se provádí podle způsobu a postupů účtování pro podnikatele. U stejného druhu zásob se cena zjišťuje váženým aritmetickým průměrem.

Zásoby vytvořené vlastní činností se oceňují vlastními náklady, tj. materiál, mzdy, ostatní přímé náklady a provozní režie. U stejného druhu zásob se cena zjišťuje váženým aritmetickým průměrem.

O zásobách, na které nepřišla do konce měsíčního období faktura, se účtuje jako o nevyfakturované dodávce zásob v ocenění průměrnou cenou stejného druhu zásob nebo cenou zjištěnou u dodavatele. Po obdržení faktury se případný cenový rozdíl rozpouští do spotřeby zásob vzorcem:

$$\frac{\text{celkový výdej v průměrných cenách} + \text{cenový rozdíl}}{\text{celkový výdej v průměrných cenách}}$$

Kancelářské potřeby, knihy, časopisy, tiskopisy, publikace, reklamní předměty a drobný materiál v nepatrné ceně se účtuje přímo do spotřeby.

⇒ 9.2 Dlouhodobý hmotný a nehmotný majetek

Nakoupený dlouhodobý hmotný a nehmotný majetek se oceňuje pořizovacími cenami, které obsahují cenu pořízení a náklady na pořízení, tj. dopravné, montáž, clo apod., do doby uvedení do užívání.

Dlouhodobý hmotný a nehmotný majetek vytvořený vlastní činností se oceňuje vlastními náklady, tj. materiál, mzdy, ostatní přímé náklady a provozní režie.

⇒ 9.3 Ceniny

Ceniny se oceňují jejich jmenovitou hodnotou. Jedná se o kolky, stravenky Wurst a poštovní známky.

⇒ 9.4 Pohledávky a závazky

Pohledávky a závazky se oceňují jejich jmenovitými hodnotami. Pohledávky a závazky z obchodního styku v cizí měně se přepočítávají na českou měnu denním kurzem devizového trhu stanoveným Českou národní bankou. Při účtování cestovních náhrad do zahraničí pro určení korunové hodnoty stravného a částky stravného v dohodnuté měně se používají kurzy devizového trhu a přepočítací poměry vyhlášené ČNB a platné v den určení zálohy.

Základním východiskem pro přepočet cizí měny na Kč je kurz devizového trhu stanovený ČNB. Směnné kurzy příslušného dne jsou k dispozici až ve 14,15 hod., proto organizace používá kurz dne předcházejícího, který je znám ráno při zahájení účtování.

⇒ 9.5 Valutová pokladna

Pro přepočet valut na českou měnu se používá denní kurz devizového trhu stanovený ČNB. V okamžiku sestavování závěrky jsou pohledávky a závazky v cizí měně, pokladna v cizí měně a účet vedený v cizí měně v bance přepočteny kurzem ČNB platným v tento den.





A. Zpráva představenstva společnosti

➤ 10. Způsoby odepisování - účetní

➤ 10.1 Hmotný a nehmotný majetek

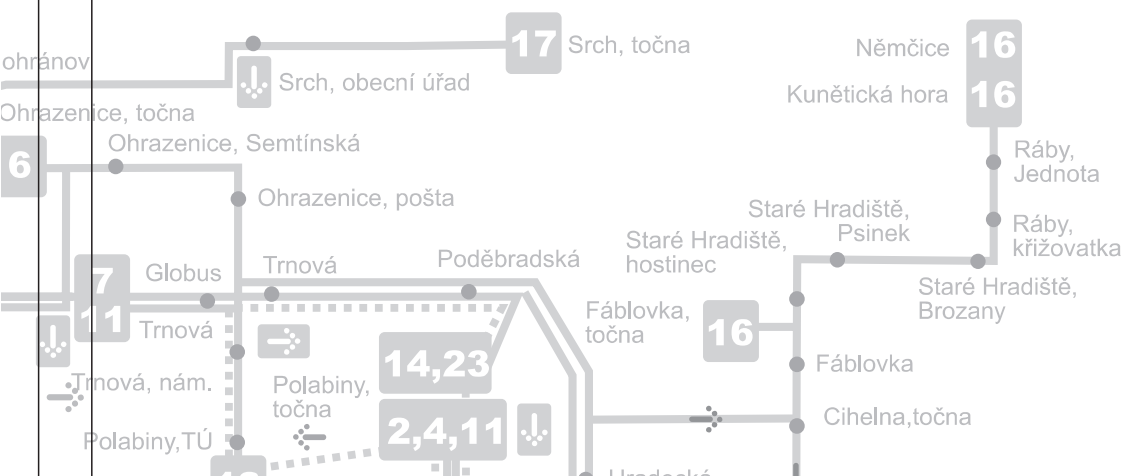
Hmotný a nehmotný majetek je v ceně pořízení od 500–5 000 Kč a dobou použitelnosti delší než jeden rok. Účtuje se o něm jako o spotřebě a do jeho vyřazení z používání se vede v operativní evidenci středisek.

➤ 10.2 Dlouhodobý hmotný a nehmotný majetek

Dlouhodobý hmotný a nehmotný majetek se při zařazení zatřídí dle SKP do odpisových skupin dle Zákona o dani z příjmu, v účetnictví se odepisuje dle odpisového plánu takto:

Odpisová skupina	doba odepisování minimálně:	procento odpisu maximálně:
1	3 roky	33,4
1a	4 roky	25,0
2	5 let	20,0
3	10 let	10,0
4	20 let	5,0
5	30 let	3,4

Výjimka: SKP 34.10.3 citybusy doba odepisování 12 let
SKP 34.10.3 trolejbusy doba odepisování 12 let





➤ 10.3 Dlouhodobý hmotný a nehmotný majetek dle odpisových skupin

v tis. Kč

Odpisová skupina	Pořizovací cena	Oprávký		Zůstatková cena	
		účetní	daňové	účetní	daňová
1.	11 648	8 339	7 811	3 309	3 837
1a	4 820	4 158	3 952	662	868
2.	452 657	247 004	248 942	205 653	203 715
3.	166 265	90 652	92 325	75 613	73 940
4.	117 131	48 514	53 813	68 617	63 318
5.	99 795	42 960	45 858	56 835	53 937
DNM 013 100	3 227	2 405	2 405	822	822
DHM 022 200,013 200	10 022	9 578	9 578	444	444
Celkem	865 565	453 610	464 684	411 955	400 881

V tabulce je uveden odepisovaný hmotný a nehmotný dlouhodobý majetek, který zahrnuje účty 013, 021, 022 a majetek, který se odepisuje 24 měsíců.

➤ 10.4 Drobný dlouhodobý hmotný a nehmotný majetek

Drobný dlouhodobý hmotný majetek v ceně od 5 000–40 000 Kč a drobný dlouhodobý nehmotný majetek v ceně od 5 000–60 000 Kč se zařídí dle SKP a při jeho zařazení do užívání se odepisuje 24 měsíců.

v tis. Kč

Účet	Pořizovací cena	Oprávký	Zůstatková cena
013 200	1 032	921	111
022 200	8 776	8 444	332
Celkem	9 808	9 365	443

➤ 11. Způsoby odepisování - daňové

➤ 11.1 Dlouhodobý hmotný a nehmotný majetek

Dlouhodobý hmotný a nehmotný majetek se odepisuje rovnoměrným odpisem dle Zákona o dani z příjmu.

Výjimka: SKP 34.10.3 citybusy doba odepisování 12 let
 SKP 34.10.3 trolejbusy doba odepisování 12 let

A. Zpráva představenstva společnosti



➤ 12. Přehled o majetku

➤ 12.1 Dlouhodobý hmotný a drobný dlouhodobý hmotný majetek

			v tis. Kč
Účet	Pořizovací cena	Oprávký	Zůstatková cena
021	217 215	91 651	125 564
022 100	628 880	343 754	285 126
z toho: A+Tr	447 792	203 321	244 471
022 200	8 776	8 444	332
031	2 462		2 462
032	31		31
Celkem	857 364	443 849	413 515

➤ 12.2 Dlouhodobý nehmotný majetek

			v tis. Kč
Účet	Pořizovací cena	Oprávký	Zůstatková cena
013 100	3 192	2 370	822
013 020	1 032	921	111
Celkem	4 224	3 291	933

➤ 12.3 Přehled o stavu, přírůstcích a úbytcích DHM

				v tis. Kč
Účet	Stav k 1. 1. 2006	Přírůstky	Úbytky	Stav k 31. 12. 2006
021	216 099	1 117		217 216
022 100	589 542	45 558	6 220	628 880
031	2 462			2 462
032	31			31
022 200	8 545	418	187	8 776
Celkem	816 679	47 093	6 407	857 365





➤ 12.4 Specifikace nejdůležitějších přírůstků

		v tis. Kč
6 ks	autobusů A 53, 54, 55, 56, 57, 58	18 415
3 ks	trolejbusů TR 317, 318, 319	5 961
4 ks	modernizace trolejbusů TR 341, 342, 345, 347	18 053
1 ks	technologické zařízení M 3 měnírna Sv. Ján	600
1 ks	biodegradace	433
2 ks	osobní vozy Dacia (autoškola)	518
7 ks	počítače	360
1 ks	technické zhodnocení měnírna Dukla	1 073
1 ks	odsávání výfukových plynů vozidel	439
1 ks	odbavovací systém	329
2 ks	zastávky MHD Panasonic, Drážka	210
1 ks	technické zhodnocení zastávek MHD Pardubičky točna	144

➤ 12.5 Specifikace nejdůležitějších úbytků

		v tis. Kč
1 ks	trolejbus TR 339	642
7 ks	autobusů A 89, 91, 98, 106, 113, 127, 127	3 707
11 ks	jízdenkové automaty Merona	1 477
3 ks	motocykly	30
2 ks	osobní vozy Peugeot, Citroen (autoškola)	323
20 ks	tiskáren	184

➤ 12.6 Přehled o stavu, přírůstcích a úbytcích DNM, DDNM

				v tis. Kč
Účet	Stav k 1. 1. 2006	Přírůstky	Úbytky	Stav k 31. 12. 2006
013 100	2 380	847	35	3 192
013 200	929	130	27	1032
Celkem	3 309	977	62	4 224

➤ 12.7 Specifikace nejdůležitějších přírůstků

	v tis. Kč
Software Byznys	733
Software k diagnostickému přístroji	114



A. Zpráva představenstva společnosti



➤ 12.8 Specifikace nejdůležitějších úbytků

	v tis. Kč
Software - přepravní kontrola	35

➤ 12.9 Rozpis majetku, jehož tržní ocenění je výrazně vyšší než jeho ocenění v účetnictví

Inventární číslo	Název	SPZ	Datum zařazení	Cena Kč
D60038	ŠKODA OCTAVIA	1E87555	9. 11. 2006	122,00
D60042	ŠKODA FABIA	1E68515	1. 12. 2006	122,00
HM60019	Trolejbus TR317		31. 8. 2006	1 987 125,00
HM60020	Trolejbus TR318		31. 8. 2006	1 987 125,00
HM60021	Trolejbus TR319		31. 8. 2006	1 987 125,00
HM60023	Autobus A53	2E44715	31. 8. 2006	3 069 162,00
HM60024	Autobus A54	2E44714	31. 8. 2006	3 069 162,00
HM60025	Autobus A55	2E44713	31. 8. 2006	3 069 162,00
HM60026	Autobus A56	2E44712	31. 8. 2006	3 069 162,00
HM60027	Autobus A57	2E44711	31. 8. 2006	3 069 162,00
HM60028	Autobus A58	2E44710	31. 8. 2006	3 069 162,00

➤ 13. Finanční leasing

Leasing ukončen 1. 10. 2006

Pronajímatel	Datum pořízení	Počet splátek	v Kč	
			Splátky k 31. 12. 2006	Zbývá uhradit
Škofin, Pha Fabia	26. 11. 2003	36	441 410,87	0
Škofin, Pha Octavia	5. 11. 2003	36	549 566,64	0
Celkem			990 977,51	



➤ 14. Pohledávky

➤ 14.1 Pohledávky z obchodního styku účet 311...

Pohledávky dle data vzniku	Částka	Opravné položky		
		daňové	účetní	v konkursu
1998	83 281,20			83 281,20
1999	0			
2000	0			
2001	137 080,20	137 080,20	137 080,20	
2002	51 300,00			51 300,00
2003	993 300,00	991 800,00	991 800,00	
2004	8 267,00	6 144,60	6 144,60	
2005	61 076,50	19 790,10	19 790,10	1 106,50
2006	747 656,00	19 790,10	19 790,10	3 284,20
Celkem	2 081 960,90	1 298 715,50	1 298 715,50	138 971,90

➤ 14.2 Ostatní pohledávky z titulu přírážek k jízdnému účet 378... - jiné pohledávky

Pohledávky, které vznikly nezaplacením jízdného cestujícími v rámci přepravy v systému MHD a nebyly uhrazeny na místě, nebo do deseti dnů, byly postoupeny CZECH FINANCIAL SERVICE – CFS MEDIAL a.s.

➤ 14.3 Opravné položky k pohledávkám nového bloku

Lhůta splatnosti	Částka pohledávek	% opr. pol.	Daň. opr. položka
			v Kč
nad 6 měsíců	719 503,00	20	143 900,50
12 měsíců	59 970,00	33	19 790,10
18 měsíců	0	50	0
24 měsíců	3 350,00	66	2 211,00
30 měsíců	4 917,00	80	3 933,60
36 měsíců	1 155 249,00	100	1 128 880,30
Pohledávky - konkurs	138 971,90	100	138 971,90
Celkem	2 081 960,90		1 437 687,40





A. Zpráva představenstva společnosti

➤ 14.4 Vymáhání pohledávek

Postup při vymáhání pohledávek je upraven Ekonomickým řádem akciové společnosti, ve kterém jsou stanoveny povinnosti jednotlivých odpovědných zaměstnanců ve vymáhacím procesu. Povinnosti se liší podle místa vzniku pohledávek a jejich druhu, tj. pohledávky za odběrateli (z podnikatelské činnosti), pohledávky za zaměstnanci z pracovněprávních vztahů a ostatní pohledávky, vzniklé například z neplacených půjček ze sociálního fondu.

Po upomínkovém řízení byly pohledávky předávány k soudnímu vymáhání prostřednictvím právního oddělení. Při vymáhání pohledávek se uplatňují všechny dostupné způsoby, tj. od podání žaloby po výkon rozhodnutí.

➤ 15. Závazky úč. 321...

	v Kč
Závazky do splatnosti	34 002 469,81
Závazky po splatnosti do 180 dnů	102 057,00
Závazky po splatnosti nad 180 dnů Fa 20060226	64,00
Závazky celkem	34 104 590,81

➤ 16. Vlastní kapitál

Přehled pohybů vlastního kapitálu

								v tis. Kč
	Základní kapitál	Kapitál. fondy	Zisk běžného období	Nerozdělený zisk min. let	Neuhrazená ztráta min. let	Zákonný rezervní fond	Sociální fond	Celkem
Zůstatek k 1. 1. 2006	145 581	271 157	-5 560	661	0	14 402	407	426 648
Zvýšení základ. kapitálu	--	--	--	--	--	--	--	--
Příděly fondům a nerozdělený zisk			5 560	0	-5 560			0
Příjmy a výdaje z fondů							2	2
Zisk za rok 2006	--	--	1 992	--	--	--	--	1 992
Zůstatek 31. 12. 2006	145 581	271 157	1 992	661	-5 560	14 402	409	428 642

Společnost vykazuje vlastní kapitál ve výši 428 642 tis. Kč. Společnost vykázala za rok 2006 zisk ve výši 1 992 tis. Kč. V minulém účetním období byla ztráta 5 560 tis. Kč.



➤ 16.1 Základní kapitál

Základní kapitál nedoznal v roce 2006 žádných změn a zůstává ke 31. 12. 2006 ve výši 145 581 000 Kč, což představuje 1 ks kmenové akcie na jméno ve jmenovité hodnotě 145 581 000 Kč v listinné podobě.

➤ 16.2 Rezervní fond

	v Kč
Rezervní fond k 1. 1. 2006	14 401 518,59
Rezervní fond k 31. 12. 2006	14 401 518,59

➤ 16.3 Ostatní kapitálové fondy

	v Kč
Kapitálové fondy k 1. 1. 2006	271 156 590,00
Kapitálové fondy k 31. 12. 2006	271 156 590,00

➤ 16.4 Dotace

		v Kč
Dotace ze státního rozpočtu a EU na investice	MD 346 200	24 607 250,00
Dotace z rozpočtu města na investice	MD 346 300	8 000 000,00
Dotace z rozpočtu kraje – provozní	MD 347 100	8 973 220,30
Dotace z rozpočtu města – provozní	MD 346 100	122 000 000,00
Dotace z rozpočtu města handicap – provozní	MD 347 100	500 000,00
Dotace celkem		164 080 470,30

➤ 17. Tržby z prodeje vlastních služeb

	v Kč		
	Rok 2006	Rok 2005	Rok 2004
Tržby hromadné dopravy osob	115 181 640,78	104 895 689,76	96 885 424,71
Ostatní tržby	23 227 209 ,31	21 075 663,75	21 253 056,12
Tržby celkem	138 408 850,09	125 971 353,51	118 138 480,83



A. Zpráva představenstva společnosti

➤ 18. Rozdělení hospodářského výsledku

Příděly	V roce 2006	V roce 2005	V roce 2004	Index	Index
	z roku 2005	z roku 2004	z roku 2003	2006/2005	2005/2004
Rezervní fond	0	0	263 400,00	0	0
Sociální fond	0	0	150 000,00	0	0
Nerozdělený HV	-5 559 799,66	-4 348 964,03	4 854 607,29	1,29	-0,89
Celkem	-5 559 799,66	-4 348 964,03	5 268 007,29	1,29	-0,83

v Kč

➤ 19. Odložená daň z příjmů

Odložená daň z příjmů k 31. 12. 2006 v Kč

o	Položka rozvahy	Účetní zůstatková hodnota k 31. 12. 2006	Daňová zůstatková hodnota k 31. 12. 2006	Rozdíl
AKTIVA				
a1	Dlouhodobý nehmotný majetek			0
a2	Dlouhodobý hmotný majetek	411 954 796	400 879 195	-11 075 601
a3	Dlouhodobý finanční majetek			0
a4	Zásoby			0
a5	Pohledávky			
a6	Časové rozlišení – aktivní			0
a7	Dohadné účty aktivní			0
a = a1 až a7	<i>Aktiva celkem</i>	411 954 796	400 879 195	-11 075 601
PASIVA				
p1	Rezervy			0
p2	Závazky			0
p3	Časové rozlišení – pasivní			0
p4	Dohadné účty pasivní			0
p = p1+p2+p3+p4	<i>Pasiva celkem</i>	0,00	0,00	0,00
b = a + p	<i>Mezisoučet</i>	411 954 796	400 879 195	-11 075 601
c	Neuplatněná daňová ztráta		148 920	148 920
d	Neuplatněná část 10 % odpočtu na nové investice			
e = c + d	<i>Mezisoučet</i>		148 920	148 920
f = e + b	Celkem základ pro odloženou daňovou pohledávku/závazek (+/-)			-10 926 681
g	Sazba daně z příjmu právnic. osob platná v následujícím období			24%
h = f * g	Odložená daňová pohledávka/závazek (+/-)			- 2 622 403



Odložená daň z příjmů k 31. 12. 2005 v Kč

o	Položka rozvahy	Účetní zůstatková hodnota k 31. 12. 2005	Daňová zůstatková hodnota k 31. 12. 2005	Rozdíl
AKTIVA				
a1	Dlouhodobý nehmotný majetek			0
a2	Dlouhodobý hmotný majetek	414 854 000	363 531 000	-51 323 000
a3	Dlouhodobý finanční majetek			0
a4	Zásoby			0
a5	Pohledávky			0
a6	Časové rozlišení – aktivní			0
a7	Dohadné účty aktivní			0
a = a1 až a7	<i>Aktiva celkem</i>	414 854 000	363 531 000	-51 323 000
PASIVA				
p1	Rezervy			0
p2	Závazky			0
p3	Časové rozlišení – pasivní			0
p4	Dohadné účty pasivní			0
p = p1 až p4	<i>Pasiva celkem</i>	0,00	0,00	0,00
b = a + p	Mezisosčet	414 854 000	363 531 000	-51 323 000
c	Neuplatněná daňová ztráta minulých let (tj. snižená o případný daňový zisk běžného roku)		8 510 000	8 510 000
d	Neuplatněná část 10 % odpočtu na nové investice		34 559 000	34 559 000
e = c + d	<i>Mezisosčet</i>		43 069 000	43 069 000
f = e + b	Celkem základ pro odloženou daňovou pohledávku/závazek (+/-)			-8 254 000
g	Sazba daně z příjmu právnických osob platná v následujícím období			24%
h = f * g	Odložená daňová pohledávka/závazek (+/-)			-1 981 000

V souladu s účetními postupy byla pro výpočet odložené daně pro rok 2006 použita daňová sazba 24%.

Společnost v minulém účetním období o odložené dani účtovala, proto v tomto účetním období zaúčtovala do odložené daně z příjmu za běžnou činnost jen tu část, která se vztahuje k běžnému účetnímu období.



A. Zpráva představenstva společnosti



Přehled o peněžních tocích (nekonsolidovaný) v Kč k 31. prosinci 2006

	Běž. úč. obd.	Min. úč. obd.
P. Stav peněž. prostř. a peněž. ekvival. na začát. účet. období	38 399 484,71	22 797 947,08
Peněžní toky z hlavní výdělečné činnosti		
Z. Účetní zisk nebo ztráta z běžné činnosti před zdaněním	2 093 324,05	-7 554 799,66
A.1. Úpravy o nepeněžní operace	51 339 717,19	45 265 463,90
A.1.1. Odpisy stálých aktiv	50 968 578,75	51 717 950,48
A.1.2. Změna stavu:	508 824,84	-5 967 843,32
A.1.2.1. opravné položky k nabytému majetku		
A.1.2.2. rezerv a ostatních opravných položek	508 824,84	-5 967 843,32
A.1.3. Zisk(-) ztráta(+) z prodeje stálých aktiv	-381 033,30	-830 968,00
A.1.4. Zisk(-) ztráta(+) z prodeje cenných papírů		
A.1.5. Výnosy z dividend a podílu na zisku		
A.1.6. Vyúčtované nákladové a výnosové úroky	243 346,90	346 324,74
A.1.7. Případné úpravy o ostatní nepeněžité operace		
A* Čistý peněž. tok z provoz. činnosti před finanč. položkami, změnami pracovního kapitálu a mimořád. položkami	53 433 041,24	37 710 664,24
A.2. Změna potřeby pracovního kapitálu	18 794 092,24	8 233 759,06
A.2.1. Změna stavu pohled. z provoz. činnosti a přechod. účtů aktiv	496 613,94	3 791 129,70
A.2.2. Změna stavu krátkodob. závaz. z provoz. činnosti a přechod. účtů pasív	18 710 002,97	4 007 113,42
A.2.3. Změna stavu zásob	-412 524,67	435 515,94
A.2.4. Změna stavu finanč. majetku, který není zahrnut do peněž. prostř.		
A** Čistý peněžní tok z provozní činnosti před finančními položkami, zdaněním a mimořádnými položkami	72 227 133,48	45 944 423,30
A.3. Zaplacené úroky s výjimkou kapitalizovaných úroků	-278 597,99	-385 783,32
A.4. Přijaté úroky	35 251,09	39 458,58
A.5. Zaplacená daň z příjmů za běžnou činnost a doměrky daně za minulé období	-671 074,00	1 995 000,00
A.6. Příjmy a výdaje spojené s mimořádnými účetními případy	570 080,80	
A.7. Přijaté dividendy a podíly na zisku		
A*** Čistý peněžní tok z provozní činnosti	71 882 793,38	47 593 098,56



	Běž. úč. obd.	Min. úč. obd.
Peněžní toky z investiční činnosti		
B.1. Nabytí stálých aktiv	-64 221 222,78	-27 972 521,53
B.1.1. Nabytí dlouhodobého hmotného majetku	-63 565 891,03	-27 379 632,53
B.1.2. Nabytí dlouhodobého nehmotného majetku	-655 331,75	-592 889,00
B.1.3. Nabytí dlouhodobého finančního majetku		
B.2. Příjmy z prodeje stálých aktiv	381 033,30	868 000,00
B.2.1. Příjmy z prodeje dlouhodobého hmotného a nehmotného majetku	381 033,30	868 000,00
B.2.2. Příjmy z prodeje dlouhodobého finančního majetku		
B.3. Půjčky a úvěry spřízněným osobám		
B.*** Čistý peněžní tok vztahující se k investiční činnosti	-63 840 189,48	-27 104 521,53
Peněžní toky z finančních činností		
C.1. Změna stavu dlouhodobých, popř. krátkodobých závazků z finanční oblasti	-4 444 000,00	-4 444 000,00
C.2. Dopady změn vlastního kapitálu na peněžní prostředky	1 586,00	-443 039,40
C.2.1. Zvýšení základního kapitálu, emisního ážia event. rezervního fondu		
C.2.2. Vyplacení podílu na vlastním kapitálu společníkům		
C.2.3. Další vklady peněžních prostředků společníků a akcionářů		
C.2.4. Úhrada ztráty společníky		
C.2.5. Platby z fondů tvořených ze zisku	1 586,00	-443 039,40
C.2.6. Vyplacené dividendy nebo podíly na zisku včetně zaplac. srážkové daně		
C.*** Čistý peněžní tok vztahující se k finanční činnosti	-4 442 414,00	-4 887 039,40
F. Čisté zvýšení nebo snížení peněžních prostředků	3 600 189,90	15 601 537,63
R. Stav peněžních prostředků a peněžních ekvivalentů na konci období	41 999 674,61	38 399 484,71
	41 999 674,61	





A. Zpráva představenstva společnosti

➤ 21. Úvěry

Společnosti byl poskytnut úvěr na investice od Komerční banky ve výši 20 000 000,- Kč.

Datum splatnosti úvěru:	30. 6. 2008	
První splátka:	31. 3. 2004	1 111 000,- Kč
Dále vždy k poslednímu dni čtvrtletí		1 111 000,- Kč
Poslední splátka:	30. 6. 2008	1 113 000,- Kč
Splátky v roce 2006		4 444 000,- Kč
Zůstatek úvěru k 31. 12. 2006		6 668 000,- Kč
Předpokládaná výše úrokové sazby:	3M PRIBOR + 0,7 %	
Úvěr je poskytnut bez zajištění.		
Splácení úroků měsíčně.		

➤ 22. Společnost nevlastní podíly v jiných firmách.

➤ 23. Společnost nemá výdaje na výzkum a vývoj.

➤ 24. Události po rozvahovém dni

Změny po rozvahovém dni, které by měly vliv na výsledek hospodaření účetní jednotky, nenastaly. Došlo jen ke změnám v představenstvu a dozorčí radě ke dni 28. 3. 2007.

Do funkce člena představenstva byly zvoleny tyto osoby:

Jaroslav Kňava – předseda představenstva

Ing. Tomáš Pelikán – místopředseda představenstva

Ing. Alexandr Krejčíř – člen

Mgr. Bc. Jana Smetanová – členka

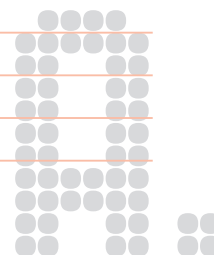
MUDr. Štěpánka Fraňková – členka

Ing. Vít Vavřina – člen

Bc. Jana Tomšů – člen

Ing. Jaroslav Mojžíš – člen

Ing. Václav Gabriel – člen





Do funkce člena dozorčí rady byly zvoleny tyto osoby:

Jiří Srbek – předseda dozorčí rady

PaedDr. Hana Tomanová – členka

Slavěna Broulíková – členka

Ing. Jiří Hájek – člen

Za zaměstnance zůstávají v platnosti:

Ing. Luděk Franc – člen

Vladimír Buš – člen

➤ 25. Vztah k životnímu prostředí

V roce 2006 byla věnována pozornost především aktivitám směřujícím k postupnému odstraňování staré ekologické zátěže přítomné v lokalitě areálu společnosti. Implementací technologie biodegradace „in situ” bylo za rok 2006 odstraněno z nenasyceného horninového prostředí 2 327 kg ropných látek. Společnost vynaložila na zajištění sanačních prací náklady v celkové roční výši 780 410 Kč. V roce 2007 bude prováděn monitoring průsaků mimo areál.

➤ 26. Závěr

Dopravní podnik města Pardubic a. s., vstupoval do roku 2006 s finančním plánem, který předpokládal ztrátu ve výši 4,300 mil. Kč. Konečným výsledkem byl zisk ve výši 2.663.404,85 Kč před zdaněním. Tohoto příznivého výsledku bylo dosaženo i přes nárůsty cen energií a zvýšení průměrných mezd na pracovníka o 7%. V celkových nákladech se jednalo o konečný nárůst nákladů o 21,254 mil. Kč. Tyto zvýšené náklady byly pokryty dosažením vyšších tržeb z provozu MHD o 10,103 mil. Kč, navýšením provozní dotace od Statutárního města Pardubice a ostatními příjmy. Celkové výnosy byly za rok 2006 oproti roku 2005 vyšší o 29,642 mil. Kč.

Od 1. 11. 2006 došlo se zavedením elektronického odbavovacího systému k tarifním změnám. Dosud zjištěné výstupy nedávají zatím dostatečně průkaznou odpověď vlivu tarifních úprav a zavedení cenových pásem na tržby z provozu MHD pro rok 2007. Rovněž statistické výstupy z tohoto odbavovacího systému budou plně využitelné až po uplynutí dostatečně dlouhého období, které bude obsahovat všechny možné provozní režimy (letní prázdniny, plánované výluky díky rekonstrukcím komunikací atd.).

Na základě známých skutečností a odhadu vývoje byl přijat finanční plán pro DPMP a. s. na rok 2007 s plánovanou ztrátou 6,780 mil. Kč.

Ing. Alexandr Krejčíř
předseda představenstva

Duben 2007

A. Zpráva představenstva společnosti

➤ 27. ZPRÁVA statutárního orgánu společnosti za rok 2006 podle ustanovení § 66a) obchodního zákoníku

OBSAH:

Oddíl I.	Osoby propojené.....	27
1.	Ovládaná osoba.....	27
2.	Ovládající osoba.....	27
3.	Další propojená osoba.....	27
Oddíl II.	Vztahy mezi propojenými osobami.....	29
1.	Způsob ovládní.....	29
2.	Personální unie.....	29
3.	Struktura propojení.....	29
Oddíl III.	Rozhodné období.....	33
Oddíl IV.	Smlouvy a dohody uzavřené mezi propojenými osobami.....	33
Oddíl V.	Právní úkony mezi propojenými osobami.....	37
Oddíl VI.	Opatření mezi propojenými osobami.....	37
	Úkony valné hromady.....	37
Oddíl VII.	Důvěrnost informací.....	37
Oddíl VIII.	Závěr.....	38



Oddíl I.

Osoby propojené



1. Ovládaná osoba

**Dopravní podnik města Pardubic a. s., (pokud dále v textu zkratka názvu, pak: DPMP)
Společnost Zapsaná v obchodním rejstříku vedeném Krajským soudem v Hradci Králové,
oddíl B, vložka 1241 zastoupená Ing. Alexandrem Krejčířem ve funkci předsedy představenstva.
Sídlo: Teplého 2141, Pardubice, PSČ 532 20
IČ: 63217066**

(dále „ovládaná osoba“).

Ovládaná osoba je obchodní společnost, která se zabývá zejména městskou hromadnou dopravou, která je zajišťována provozováním autobusových a trolejbusových linek. Podrobně je předmět podnikání specifikován ve stanovách společnosti.

2. Ovládající osoba

Statutární město Pardubice

se sídlem Pernštýnské nám. 1, Pardubice, PSČ 530 01

IČ: 00274046

zastoupená Ing. Jiřím Stříteským ve funkci primátora města do 1. 11. 2006

zastoupená Ing. Jaroslavem Demlem ve funkci primátora města od 1. 11. 2006

(dále „ovládající osoba“).

Ovládající osoba je obec, která se zabývá zejména všeobecnou veřejnou správou. Podrobně je předmět činnosti specifikován v registru ekonomických subjektů pod číslem 751100. Předmět činnosti statutárního města je určen zejména zákonem č. 128/2000 sb. o obcích v platném znění a zvláštními právními předpisy.

3. Další osoby propojené s ovládající osobou (s městem Pardubice)

3.1 Služby města Pardubic a.s.

Sídlo: Hůrka 1803, Bílé předměstí, Pardubice, PSČ 530 02

IČ: 25262572

Zapsaná v obchodním rejstříku vedeném Krajským soudem v Hradci Králové, oddíl B, vložka 1527
zastoupená Dr. Ing. Simeonem Karamazovem ve funkci předsedy představenstva.

3.2 Vodovody a kanalizace Pardubice, a. s.

Sídlo: Teplého 2014, Pardubice, PSČ 530 02

IČ: 60 10 86 31

Zapsaná v obchodním rejstříku vedeném Krajským soudem v Hradci Králové, oddíl B, vložka 999
zastoupená Ing. Michalem Koláčkem ve funkci předsedy představenstva.





A. Zpráva představenstva společnosti

3.3 Městský rozvojový fond Pardubice a.s.

Sídlo: U Divadla 828, Zelené předměstí, Pardubice, PSČ 530 02

IČ: 25291408

Zapsaná v obchodním rejstříku vedeném Krajským soudem v Hradci Králové, oddíl B, vložka 1822 zastoupená Ing. Zdeňkem Marešem ve funkci předsedy představenstva.

3.4 EAST BOHEMIAN AIRPORT, a.s.

Sídlo: Letiště Pardubice, Pardubice 6, PSČ 530 06

IČ: 48154938

Zapsaná v obchodním rejstříku vedeném Krajským soudem v Hradci Králové, oddíl B, vložka 915 zastoupená PharmDr. Jiřím Skalickým ve funkci předsedy představenstva.

3.5 BČOV Pardubice a.s.

Sídlo: Pardubice, Pernštýnské nám. 1,

IČ: 260 08 459

Zapsaná v obchodním rejstříku vedeném Krajským soudem v Hradci Králové, oddíl B, vložka 2372 zastoupená Dr. Ing. Simeonem Karamazovem ve funkci předsedy představenstva.

3.6 HC MOLLER PARDUBICE, a.s.

Sídlo: Sukova třída 1735, Pardubice, PSČ 530 02

IČ: 60112476

Zapsaná v obchodním rejstříku vedeném Krajským soudem v Hradci Králové, oddíl B, vložka 1078 zastoupená Mgr. Ondřejem Heřmanem ve funkci předsedy představenstva.

3.7 Dostihový spolek a.s.

Sídlo: Pražská 607, Pardubice, PSČ 530 02

IČ: 48155110

Zapsaná v obchodním rejstříku vedeném Krajským soudem v Hradci Králové, oddíl B, vložka 918 zastoupená Ing. arch. Miroslavem Petráněm ve funkci předsedy představenstva.

(dále „další propojená osoba“).





Oddíl II.

Vztahy mezi propojenými osobami

1. Způsob ovládnání

Ovládnající osoba (město Pardubice) má akcii ovládané osoby (Dopravní podnik města Pardubic a. s., IČ: 632 17 066), jejíž jmenovitá hodnota činí 100 % základního kapitálu a v Kč činí 145.581.000,-. Město Pardubice disponuje 100% hlasovacích práv.

2. Personální unie

Členové představenstva ovládané osoby s účastí na řízení ovládnající osoby:

Předseda:	Ing. Alexandr Krejčíř , člen zastupitelstva města Pardubic, člen rady města, od 1. 11. 2006 náměstek primátora
Místopředseda:	Jaroslav Kňava , člen zastupitelstva města Pardubic, od 1. 11. 2006 člen rady města
Člen:	Ing. Jaroslav Deml , člen zastupitelstva města, člen rady města, náměstek primátora do 20. 10. 2006, od 1. 11. 2006 primátor města Pardubic
Člen:	Slavěna Broulíková , členka zastupitelstva města Pardubic, členka rady města
Člen:	Ing. Vít Vavřina , člen zastupitelstva města Pardubic
Člen:	MUDr. Štěpánka Faňková , členka zastupitelstva města Pardubic

Členové dozorčí rady ovládané osoby s účastí na řízení ovládnající osoby:

Předseda:	PaedDr. Hana Tomanová , členka zastupitelstva města Pardubic do 20. 10. 2006
Člen:	Ing. Jan Jedlička , člen zastupitelstva města Pardubic
Člen:	Ing. Josef Škoda , člen zastupitelstva města Pardubic do 20. 10. 2006
Člen:	Mgr. Jindřich Tauber , člen zastupitelstva města Pardubic

3. Struktura propojení + personální propojení

Ovládnající osoba, kterou je město Pardubice, může ve všech níže uvedených společnostech prosadit jmenování, volbu a odvolání většiny osob, které jsou statutárním orgánem nebo jeho členem, nebo členem dozorčího orgánu. U jednotlivých obchodních společností jsou uvedeny výhradně osoby, které jsou nebo byly členy některého z orgánů města Pardubice k 31. 12. 2006 (blíže viz text strana 30).





A. Zpráva představenstva společnosti

3.1 Služby města Pardubic a.s. (zkratka: SmP)

Město Pardubice vlastní akcie společnosti, jejichž souhrnná jmenovitá hodnota činí Kč 218.600.00,-, což je 100 % základního kapitálu. Město Pardubice tak disponuje 100 % hlasovacích práv.

Valná hromada: Rozhodnutí jediného akcionáře. Dle § 102 odst. 2. písm. c) zákona č. 128/2000 Sb. je Rada města Pardubic oprávněna rozhodnout ve věci obce jako jediného akcionáře.

Představenstvo:

Předseda: Dr. Ing. Simeon Karamazov, člen zastupitelstva města Pardubic a rady města do 20. 10. 2006

Člen: Ing. Jaroslav Deml, člen zastupitelstva města Pardubic, člen rady města, náměstek primátora města do 20. 10. 2006, od 1. 11. 2006 primátor města Pardubic

Člen: RNDr. Josef Kubát, člen zastupitelstva města Pardubic

Člen: Slavěna Broulíková, členka zastupitelstva města Pardubic, členka rady města

Dozorčí rada:

Předseda: Ing. Josef Škoda, člen zastupitelstva města Pardubic do 20. 10. 2006

Člen: Ing. Jiří Rozinek, člen zastupitelstva města Pardubic

Člen: Ing. Alfréd Mede, člen zastupitelstva města Pardubic

Člen: Jiří Srbek, člen zastupitelstva města Pardubic

3.2 Vodovody a kanalizace Pardubic a.s. (zkratka: VaK Pce)

Město Pardubice vlastní akcie společnosti, jejichž souhrnná jmenovitá hodnota činí Kč 463.692.000,- což je 43,16 % základního kapitálu. Město Pardubice disponuje při hlasování dle ustanovení § 18 odst. 4 stanov výkonem hlasovacího práva jediného akcionáře omezeného na max. 35 % celkového počtu hlasů připadajících na vydané akcie.

Představenstvo:

Předseda: Ing. Michal Koláček, člen zastupitelstva města Pardubic, člen rady, náměstek primátora města

Člen: Jiří Razskazov, člen zastupitelstva města, člen rady města, náměstek primátora města do 20. 10. 2006

Člen: Ing. Václav Stříteský, člen zastupitelstva města Pardubic, člen rady města do 20. 10. 2006

Dozorčí rada:

Předseda: Ing. Jiří Ascherl, člen zastupitelstva města Pardubic, od 1. 11. 2006 náměstek primátora



3.3 Městský rozvojový fond Pardubice, a. s. (zkratka: MRFP)

Město Pardubice vlastní akcie společnosti, jejichž souhrnná jmenovitá hodnota činí Kč 483.695.000,-, což je 100 % základního kapitálu. Město Pardubice disponuje 100 % hlasovacích práv.

Valná hromada: Rozhodnutí jediného akcionáře. Dle § 102 odst. 2. písm. c) zákona č. 128/2000 Sb. je Rada města Pardubic oprávněna rozhodnout ve věci obce jako jediného akcionáře.

Představenstvo:

Předseda: Ing. Zdeněk Mareš, člen zastupitelstva města Pardubic do 20. 10. 2006
Člen: Milan Tichý, člen zastupitelstva města Pardubic
Člen: Ing. Vít Vavřina, člen zastupitelstva města Pardubic
Člen: PharmDr. Jiří Skalický, člen zastupitelstva města, člen rady města
Člen: Ing. Heřmanský Petr, člen zastupitelstva města Pardubic
Člen: Mgr. Jindřich Tauber, člen zastupitelstva města Pardubic

Dozorčí rada:

Předseda: Ing. Václav Stříteský, člen zastupitelstva města a člen rady do 20. 10. 2006
Člen: Ing. Alfréd Mede, člen zastupitelstva města, (zvolen zaměstnanci a.s.)
Člen: Ing. Josef Bednář, člen zastupitelstva města Pardubic
Člen: Ing. Milena Vojtíšková, člen zastupitelstva města Pardubic do 20. 10. 2006
Člen: Slavěna Broulíková, členka zastupitelstva města Pardubic, členka rady města

3.4 EAST BOHEMIAN AIRPORT, a.s. (zkratka: EBA)

Město Pardubice vlastní akcie společnosti, jejichž souhrnná jmenovitá hodnota činí Kč 26.210.000,-, což je 100 % základního kapitálu. Město Pardubice disponuje 100 % hlasovacích práv.

Valná hromada: Rozhodnutí jediného akcionáře. Dle § 102 odst. 2. písm. c) zákona č. 128/2000 Sb. je Rada města Pardubic oprávněna rozhodnout ve věci obce jako jediného akcionáře.

Představenstvo:

Předseda: PharmDr. Jiří Skalický, člen zastupitelstva města Pardubic, člen rady města
Člen: Dr. Ing. Simeon Karamazov, člen zastupitelstva města Pardubic a člen rady města do 20. 11. 2006
Člen: Ing. Alexandr Krejčíř, člen zastupitelstva města Pardubic a člen rady města, od 1. 11. 2006 náměstek primátora
Člen: Ing. Jiří Rozinek, člen zastupitelstva města Pardubic

Dozorčí rada:

Předseda: Ing. Jiří Stříteský, člen zastupitelstva města, člen rady města, primátor města do 1. 11. 2006
Člen: Mgr. Václav Snopek, CSc., člen zastupitelstva města Pardubic
Člen: Mgr. Jana Smetanová, členka zastupitelstva města Pardubic



A. Zpráva představenstva společnosti

3.5 BČOV Pardubice a.s. (zkratka: BČOV Pce)

Město Pardubice vlastní akcie společnosti, jejichž souhrnná jmenovitá hodnota činí Kč 2.000.000,-, což je 100 % základního kapitálu. Město Pardubice disponuje 100 % hlasovacích práv.

Valná hromada: Rozhodnutí jediného akcionáře. Dle § 102 odst. 2. písm. c) zákona č. 128/2000 Sb. je Rada města Pardubic oprávněna rozhodnout ve věci obce jako jediného akcionáře.

Představenstvo:

Předseda: Dr. Ing. Simeon Karamazov, člen zastupitelstva města Pardubic a člen rady města do 20. 10. 2006

Člen: Ing. Jiří Ascherl, člen zastupitelstva města Pardubic, člen rady města, od 1. 11. 2006 náměstek primátora

Člen: Ing. Vratislav Vojtíšek, starosta MO 7 do 20. 10. 2006

Dozorčí rada:

Předseda: Ing. Jan Kislinger, člen zastupitelstva města Pardubic, od 1. 11. 2006 člen rady města a náměstek primátora

Člen: Slavěna Broulíková, členka zastupitelstva města Pardubic, členka rady města

3.6 HC MOELLER PARDUBICE a.s. (zkratka: HC Pce)

Město Pardubice vlastní akcie společnosti, jejichž souhrnná jmenovitá hodnota činí Kč 33.416.000,-, což je 84,11 % základního kapitálu. Město Pardubice disponuje 84,11 % hlasovacích práv.

Představenstvo:

1. místopředseda: Ing. Michal Koláček, člen zastupitelstva města Pardubic, člen rady města, náměstek primátora

2. místopředseda: Jiří Razskazov, člen zastupitelstva města Pardubic, člen rady města a náměstek primátora do 20. 10. 2006

Člen: Ing. Václav Stříteský, člen zastupitelstva města Pardubic, člen rady města do 20. 10. 2006

Člen: RNDr. Josef Kubát, člen zastupitelstva města Pardubic

Člen: Ing. Jiří Ascherl, člen zastupitelstva města Pardubic, člen rady města, od 1. 11. 2006 náměstek primátora

Dozorčí rada:

Předseda: Jaroslav Kňava, člen zastupitelstva města Pardubic, od 1. 11. 2006 člen rady města

Člen: Ing. Josef Bednář, člen zastupitelstva města Pardubic do 20. 10. 2006

Člen: Ing. arch. Miroslav Petráň, člen zastupitelstva města Pardubic, člen rady města do 20. 10. 2006





3.7 Dostihový spolek a.s. (zkratka: DS)

Město Pardubice je od 6. 12. 2006 vlastníkem akcií společnosti, jejichž souhrnná jmenovitá hodnota činí Kč 5.424.000,-, což je 51,54 % základního kapitálu. Město Pardubice disponuje 51,54 % hlasovacích práv.

Představenstvo:

Předseda: Ing. arch. Miroslav Petráň, člen Zastupitelstva města Pardubic, člen rady do 20. 10. 2006
Člen: Ing. Jaroslav Deml, člen Zastupitelstva města Pardubic, člen rady města, do 20. 10. 2006
náměstek primátora, od 1. 11. 2006 primátor města Pardubice

Dozorčí rada:

Předseda: Ing. Jiří Stříteský, člen Zastupitelstva města Pardubic, člen rady města,
do 1. 11. 2006 primátor města Pardubice
Člen: Ing. Jiří Rozinek, člen zastupitelstva města Pardubic

Ovládající osobě ani jí zde ovládaným vyjmenovaným osobám nejsou známy okolnosti kapitálového ani personálního propojení mezi ovládající osobou a další propojenou osobou a ani mezi zde vyjmenovaným ovládanými osobami navzájem.

Oddíl III.

Rozhodné období

Tato zpráva je zpracována za poslední účetní období tj. za období od 1. ledna do 31. prosince 2006.

Oddíl IV.

Smlouvy a dohody uzavřené mezi propojenými osobami

A/ Přehled smluv uzavřených mezi městem Pardubice a jím ovládanými společnostmi za r. 2006

Název ovládané společnosti (všechny firmy jsou a.s.)	Druh smlouvy + předmět smlouvy
Dopravní podnik města Pardubic	Mandátní smlouva o zajištění služeb placeného parkování vč. dodatků
Dopravní podnik města Pardubic	Smlouva o zajištění provozu MHD a finančních vztazích na rok 2006
Dopravní podnik města Pardubic	Smlouva o poskytování zlevněné dopravy pro zaměstnance Statutárního města Pardubice, zaměstnance Městské policie Pardubice a zastupitele města



A. Zpráva představenstva společnosti



Název ovládané společnosti (všechny firmy jsou a.s.)	Druh smlouvy + předmět smlouvy
Dopravní podnik města Pardubic	Smlouva o zajištění přepravy handicapovaných osob a dotaci na provoz této služby
Vodovody a kanalizace Pardubice	Soubor smluv na dodávku pitné vody, odvádění a čištění odpadních vod s městem Pardubice v počtu 181 smluv
Služby města Pardubic	Smlouva o provozu a údržbě fontán s MO I a MO II
Služby města Pardubic	Smlouva na péči o veřejnou zeleň – s MO I, MO II, MO V,
Služby města Pardubic	Smlouva o likvidaci odpadů – dodatek na separovaný sběr
Služby města Pardubic	Smlouva na svoz komunálního odpadu – dodatek
Služby města Pardubic	Smlouva o dílo – sběr a likv. psích exkrementů – 1x MO I, 1x MO II, 1x MO III, 1x MO IV, 1x MO V, 1x MO VII,
Služby města Pardubic	Smlouva o dílo – světelně signalizační zařízení – dodatek
Služby města Pardubic	Smlouva o dílo – svícení – dodatek
Služby města Pardubic	Smlouva o dílo – údržba místních komunikací – mosty – dodatek
Služby města Pardubic	Smlouva o dílo – zimní údržba místních komunikací, posyp – dodatek
Služby města Pardubic	Smlouva o dílo – seč trávy 1x MO I, 1x MO II
Služby města Pardubic	Smlouva o pronájmu nebyt. prostor – Ohrazenická ul. č.p. 280 (MO II)
Služby města Pardubic	Smlouva dle § 51 Obč. z. – odtah vozidel do 3,5 t
Služby města Pardubic	Mandátní smlouva na provozování veřejných pohřebišť
Služby města Pardubic	Smlouva o výpůjčce 1x hřbitovy, 1x objekt kasárna Hůrka
Služby města Pardubic	Smlouva o dílo – sběr nebezpečného odpadu
Služby města Pardubic	Nájemní smlouva – objekt soc. zázemí Tyršovy sady
Služby města Pardubic	Smlouva o dílo – čištění místních komunikací
Služby města Pardubic	Mandátní – výkon vlastnických práv k MK
Služby města Pardubic	Smlouva o dílo – údržba cizích hřbitovů – dodatek
Služby města Pardubic	Smlouva o dílo – výkon asanační činnosti
Služby města Pardubic	Smlouva o dílo – aktualizace stávajícího pasportu DZ
Služby města Pardubic	Dohoda o skládkování dlažebních kostek
Služby města Pardubic	Smlouva o dílo – aktualizace pasportu MK – dodatek
Služby města Pardubic	Smlouva o dílo – osvětlení přechodů 1x



Název ovládané společnosti (všechny firmy jsou a.s.)	Druh smlouvy + předmět smlouvy
Služby města Pardubic	Nájemní smlouva – kompostárna Dražkovice
Služby města Pardubic	Kupní smlouva – odkup dlažebních kostek
Služby města Pardubic	Smlouva o dílo – VO+ slavnostní osvětlení ul. Pod Zámkem – 1x MO I
Služby města Pardubic	Smlouva o dílo – opravy MK + pohotovost – 1x MO I, 1x MO II, 1x MO III, 1x MO IV, 1x MO V, 1x MO VI, 1x MO VII
Služby města Pardubic	Smlouva o dílo – likvidace kom. odpadu + VOK, 1x MO I, 1x MO II, 1x MO III, 1x MO IV, 1x MO V, 1x MO VI, 1x MO VII
Služby města Pardubic	Smlouva o dílo – péče o zeleň – 2x MO I, 1x MO II, 1x MO V,
Služby města Pardubic	Kupní smlouva – koupě pozemků sep. dvory, Ohrazenice, Rosice n/L.
Služby města Pardubic	Smlouva o upsání akcií společnosti městem Pardubic
Městský rozvojový fond Pardubice	Kupní smlouva na transparent na MFA 2. 7. 2006
Městský rozvojový fond Pardubice	Smlouva o poskytování služeb na PAP 23. 10. 2006
Městský rozvojový fond Pardubice	Smlouva o upsání akcií městem Pardubice z 6. 12. 2006
Městský rozvojový fond Pardubice	Smlouva o poskytnutí dotace na sál. sporty 30. 11. 2006
Městský rozvojový fond Pardubice	Smlouva o poskytnutí dotace na veřejné bruslení 30. 11. 2006
Městský rozvojový fond Pardubice	Smlouva o poskytnutí dotace na provozní náklady r. 2006 24. 9. 2006
Městský rozvojový fond Pardubice	Smlouva o upsání akcií společnosti městem Pardubice 6. 12. 2006
EAST BOHEMIAN AIRPORT	Smlouva o půjčce
HC MOELLER PARDUBICE	Smlouvy o poskytnutí dotace na výkonností sport
Dostihový spolek	Smlouva o upsání akcií společnosti městem na Kč 3 mil. a dohoda o započtení Kč 3 mil. Smlouva nájemní na pronájem areálu dostihového závodiště Smlouva o poskytnutí dotace na dostihy Smlouva darovací – nemovitý majetek





A. Zpráva představenstva společnosti

B/ Smlouvy mezi firmami uvedenými v oddíle I. této zprávy platné a účinné v r. 2006 nebo v části r. 2006

SmP a DPMP	Kupní smlouva na nákup motorové nafty Nájemní smlouva na pronájem nebyt. prostor prodejní místo Pergola (Dubina) Smlouva o zajištění dopravy Smlouva o pronájmu reklamní plochy Smlouva o likvidaci odpadu
SmP a MRFP	Dodatek smlouvy o dílo – svoz a likvidace odpadu Smlouva o reklamě – pronájmu a správa rekl. tabulí Smlouva o zřízení věcného břemene Svoz odpadu Školská čp. 228 (MRFP správce) Smlouva o dílo – kontejnery SA Ohrazenice (MRFP správce) Smlouva o dílo – vynáška popelnic 12. 12. 2006 (Češkova 22 a (Tm) 763)
SmP a HC Pce	Smlouva o dílo – odvoz odpadu Smlouva o reklamě
SmP a VaK Pce	Soubor smluv na dodávku pitné vody, čištění a odvádění odpadních vod 22x
SmP a EBA	Smlouva o dílo – zimní údržba komunikací
DPMP a HC Pce	Smlouva o zajištění dopravy (přeprava mládeže) Smlouva o reklamě
DPMP a VaK Pce	Soubor smluv na dodávku pitné vody, čištění a odvádění odpadních vod 1x
DPMP a EBA	Smlouva o přepravě osob
DPMP a MRFP	Smlouva o pronájmu nebytových prostor (prodejní místo Karlovina)
MRFP a VaK Pce	Soubor smluv na dodávku pitné vody, čištění a odvádění odpadních vod 45x
MRFP a HC Pce	Smlouva o podnájmu nebytových prostor 5x Smlouva o pronájmu ledové plochy vč. služeb pro extralig. utkání Smlouva o pronájmu ledové plochy vč. služeb pro extraligové utkání, utkání dorostu a juniorů Smlouva o pronájmu reklamních ploch 2x Smlouva nájemní na parkovací místa Smlouva o poskytnutí dotace – 3straná
VAK a Dostihový spolek	Smlouva na dodávku pitné vody, čištění a odvádění odpadních vod
DPMP a Dostihový spolek	Smlouva o poskytnutí reklamních služeb
SmP a Dostihový spolek	Smlouva o poskytnutí reklamních služeb Smlouva o poskytnutí ostatních služeb



Oddíl V.

Právní úkony mezi propojenými osobami

K naplnění strategie hospodářské činnosti a v rámci obchodní činnosti dochází mezi propojenými osobami k běžné fakturační činnosti na základě smluvních vztahů uvedených v oddíle IV. Ovládané osobě v souvislosti s uzavřením těchto smluv nevznikla žádná majetková újma.

Oddíl VI.

Opatření mezi propojenými osobami

V účetním období od 1. 1. 2006 do 31. 12. 2006 nebyla učiněna další opatření mezi propojenými osobami. Z rozhodnutí jediného akcionáře – města Pardubice – při výkonu působnosti valné hromady společnosti Dopravního podniku města Pardubic a. s., nedošlo v roce 2006 k přijetí opatření z rozhodnutí ovládající osoby.

Opatření nespécifikovaná v předcházejících oddílech zprávy – úkony valné hromady dle společností ovládaných městem Pardubice.

Z rozhodnutí jediného akcionáře – města Pardubice – při výkonu působnosti valné hromady společnosti Dopravní podnik města Pardubic a. s. nedošlo v roce 2006 k přijetí opatření z rozhodnutí ovládající osoby.

Oddíl VII.

Důvěrnost informací

Za důvěrné jsou považovány informace a skutečnosti, které jsou součástí obchodního tajemství ovládající, ovládané i další propojené osoby a také ty informace, které byly za důvěrné jakoukoliv osobou, která je součástí propojených osob, označeny. Dále jsou to veškeré informace z obchodního styku, které by mohly být samy o sobě nebo v souvislosti s jinými informacemi nebo skutečnostmi újmě jakékoliv z propojených osob.



A. Zpráva představenstva společnosti



Oddíl VIII.

Závěr

Tato zpráva byla zpracována statutárním orgánem ovládané osoby, společnosti Dopravní podnik města Pardubic a. s., dne 23. 3. 2007. Bude předložena k přezkoumání dozorčí radě a auditorovi, který bude provádět kontrolu účetní závěrky ve smyslu zvláštního zákona. Vzhledem k tomu, že ovládaná osoba je povinna ze zákona zpracovávat výroční zprávu, bude tato zpráva do ní vložena jako její nedílná součást, po jejím schválení valnou hromadou spolu s návrhem na rozdělení zisku.

Statutární orgán ovládané osoby zveřejní v Obchodním věstníku oznámení, že zpráva byla uložena do sbírky listin vedené obchodním rejstříkem Krajského soudu v Hradci Králové, pobočka v Pardubicích.

Zpráva byla vypracována v Pardubicích dne 23. března 2007.



Podpisy členů představenstva společnosti

Funkce, jméno, příjmení:

podpis

Předseda:

Ing. Alexandr Krejčíř.....

Místopředseda:

Jaroslav Kňava.....

Člen:

Ing. Jaroslav Deml.....

Členka:

Slavěna Broulíková.....

Člen:

Ing. Vít Vavřina.....

Členka:

MUDr. Štěpánka Fraňková.....

Člen:

Ing. Tomáš Pelikán.....

Člen:

Ing. Václav Gabriel.....



...v roce 2006 zaměstnával Dopravní podnik celkem 458 zaměstnanců. Z toho 231 řidičů vozidel MHD. Celkové náklady společnosti za rok 2006 činily 312 milionů korun. Celkové výnosy společnosti činily za rok 2006 314 milionů korun. Na financování provozu MHD se 122 milióny korun podílelo Statutární město Pardubice a 8,973 milióny korun Pardubický kraj. Vlastní tržby z MHD činily v roce 2006 114,265 miliónů korun. Tržby z externích činností 22.138 miliónů korun. Konečný počet zjištěných přestupků (černých pasažérů) za rok 2006 je 7.012...



B. Rozvaha

Aktiva	42
Pasiva	44



B. Rozvaha



Minimální závazný výčet informací podle vyhlášky č. 500/2002 Sb.

ROZVAHA
v plném rozsahu

ke dni 31.12.2006
(v celých tisících Kč)

IČ
63217066

Obchodní firma nebo jiný název účetní jednotky
Dopravní podnik města Pardubic a.s.

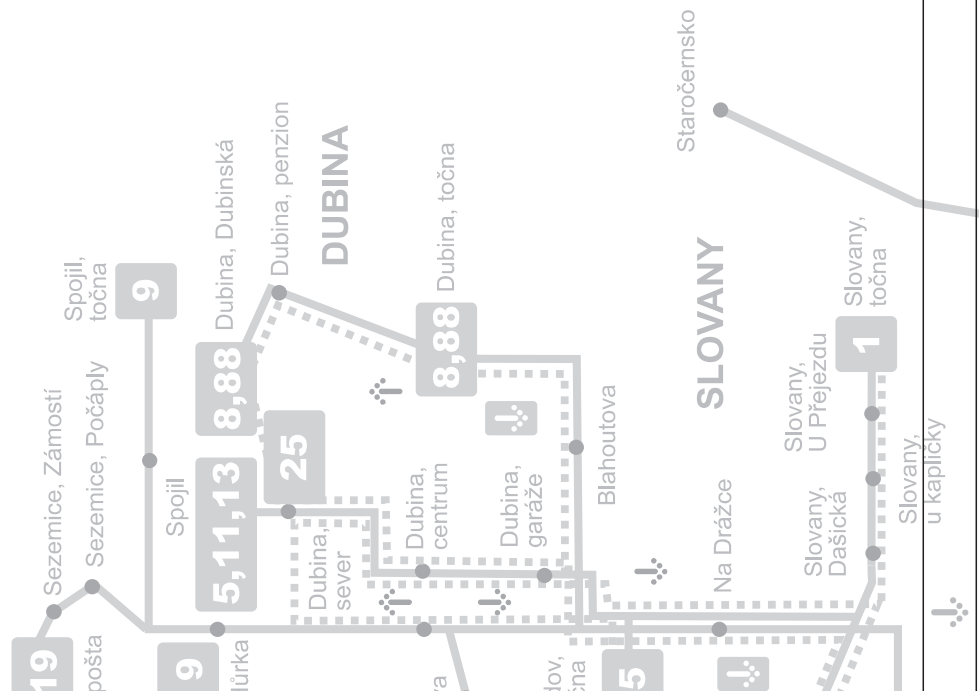
Sídlo nebo bydliště účetní jednotky
a místo podnikání IČ-4 se od bydliště
Teplého 2141
Pardubice
532 20

Označení a	AKTIVA b	Číslo řádku c	Běžné účetní období			Minulé úč. období
			Brutto 1	Korekce 2	Netto 3	Netto 4
	AKTIVA CELKEM (ř.02+03+31+63) = ř.67	001	944439	-448579	495860	479600
A.	Pohledávky za upsaný základní kapitál	002				
B.	Dlouhodobý majetek (ř.04+13+23)	003	879661	-447141	432720	419468
B. I.	Dlouhodobý nehmotný majetek (ř.05 až 12)	004	4224	-3291	933	761
B. I. 1.	Zřizovací výdaje	005				
2.	Nehmotné výsledky výzkumu a vývoje	006				
3.	Software	007	4224	-3291	933	440
4.	Ocenitelná práva	008				
5.	Goodwill (+/-)	009				
6.	Jiný dlouhodobý nehmotný majetek	010				
7.	Nedokončený dlouhodobý nehmotný majetek	011				321
8.	Poskytnuté zálohy na dlouhodobý nehmotný majetek	012				
B. II.	Dlouhodobý hmotný majetek (ř.14 až 22)	013	875637	-443850	431787	418707
B. II. 1.	Pozemky	014	2462		2462	2462
2.	Stavby	015	217215	-91652	125563	131472
3.	Samostatné movité věci a soubory movitých věcí	016	637656	-352198	285458	282942
4.	Pěstební celky trvalých porostů	017				
5.	Základní stádo a tažná zvířata	018				
6.	Jiný dlouhodobý hmotný majetek	019	31		31	31
7.	Nedokončený dlouhodobý hmotný majetek	020	18273		18273	1800
8.	Poskytnuté zálohy na dlouhodobý hmotný majetek	021				
9.	Oceňovací rozdíl k nabytému majetku	022				
B. III.	Dlouhodobý finanční majetek (ř.24 až 30)	023				
B. III. 1.	Podíly v ovládaných a řízených osobách	024				
2.	Podíly v účetních jednotkách pod podstatným vlivem	025				
3.	Ostatní dlouhodobé cenné papíry a podíly	026				
4.	Půjčky a úvěry - ovládaní a řízení osob, podnikatelský vliv	027				
5.	Jiný dlouhodobý finanční majetek	028				
6.	Požžovaný dlouhodobý finanční majetek	029				
7.	Poskytnuté zálohy na dlouhodobý finanční majetek	030				
C.	Oběžná aktiva (ř.32+39+48+58)	031	63388	-1438	61950	59601
C. I.	Zásoby (ř.33 až 38)	032	8059		8059	7647
C. I. 1.	Materiál	033	7666		7666	6986
2.	Nedokončená výroba a polotovary	034	390		390	570
3.	Výrobky	035				
4.	Zvířata	036				
5.	Zboží	037	3		3	91
6.	Poskytnuté zálohy na zásoby	038				





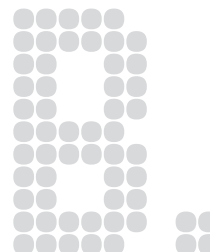
Označení a	AKTIVA b	Číslo řádku c	Běžné účetní období			Minulé úč. období
			Brutto 1	Korekce 2	Netto 3	Netto 4
C. II.	Dlouhodobé pohledávky (I.40 až 47)	039	117		117	117
C. II. 1.	Pohledávky z obchodních vztahů	040				
2.	Pohledávky - ovládací a řídicí osoba	041				
3.	Pohledávky - podstatný vliv	042				
4.	Pohledávky za společnosti, členy družstva a za účastníky sdružení	043				
5.	Dlouhodobé poskytnuté zálohy	044	117		117	117
6.	Dohadné účty aktivní	045				
7.	Jiné pohledávky	046				
8.	Odložená daňová pohledávka	047				
C. III.	Krátkodobé pohledávky (I.49 až 57)	048	13212	-1438	11774	13438
C. III. 1.	Pohledávky z obchodních vztahů	049	10184	-1438	8746	10863
2.	Pohledávky - ovládací a řídicí osoba	050				
3.	Pohledávky - podstatný vliv	051				
4.	Pohledávky za společnosti, členy družstva a za účastníky sdružení	052				
5.	Sociální zabezpečení a zdravotní pojištění	053				
6.	Stát - daňové pohledávky	054	2626		2626	2347
7.	Krátkodobé poskytnuté zálohy	055	142		142	129
8.	Dohadné účty aktivní	056	66		66	16
9.	Jiné pohledávky	057	194		194	83
C. IV.	Krátkodobý finanční majetek (I.59 až 62)	058	42000		42000	38399
C. IV. 1.	Peníze	059	1170		1170	497
2.	Účty v bankách	060	3330		3330	3402
3.	Krátkodobé cenné papíry a podíly	061	37500		37500	34500
4.	Pořizovaný krátkodobý finanční majetek	062				
D. I.	Časové rozlišení (I.64 až 66)	063	1190		1190	531
D. I. 1.	Náklady příštích období	064	1190		1190	531
2.	Komplexní náklady příštích období	065				
3.	Příjmy příštích období	066				



B. Rozvaha



Označení a	PASIVA b	Číslo řádku c	Stav v běžném účetním období 5	Stav v minulém účetním období 6
	PASIVA CELKEM (f.68+85+118) = f.001	067	495862	479600
A.	Vlastní kapitál (f.69+73+78+81+84)	068	428642	426647
A. I.	Základní kapitál (f.70 až 72)	069	145581	145581
A. I. 1.	Základní kapitál	070	145581	145581
2.	Vlastní akcie a vlastní obchodní podíly (-)	071		
3.	Změny základního kapitálu (+/-)	072		
A. II.	Kapitálové fondy (f.74 až 77)	073	271157	271157
A. II. 1.	Emisní ážio	074		
2.	Ostatní kapitálové fondy	075	271157	271157
3.	Oceňovací rozdíly z přecenění majetku a závazků (+/-)	076		
4.	Oceňovací rozdíly z přecenění při přeměnách (+/-)	077		
A. III.	Rezervní fondy, nedělitelný fond a ostatní fondy ze zisku (f.79+80)	078	14811	14809
A. III. 1.	Zákonný rezervní fond/Nedělitelný fond	079	14402	14402
2.	Statutární a ostatní fondy	080	409	407
A. IV.	Výsledek hospodaření minulých let (f.82+83)	081	-4399	661
A. IV. 1.	Nerosdělený zisk minulých let	082	661	661
2.	Neuhrazená ztráta minulých let (-)	083	-5060	
A. V.	Výsledek hospodaření běžného účetního období (+/-) (f.91-88-72-77-80-84-117) = f.80 v obzaru zisku a ztráty v přímém rozvahy	084	1992	-5561
B.	Cizí zdroje (f.86+91+102+114)	085	58571	43334
B. I.	Rezervy (f.87 až 90)	086		
B. I. 1.	Rezervy podle zvláštních právních předpisů	087		
2.	Rezerva na důchody a podobné závazky	088		
3.	Rezerva na daň z příjmů	089		
4.	Ostatní rezervy	090		
B. II.	Dlouhodobé závazky (f.92 až 101)	091	2622	1981
B. II. 1.	Závazky z obchodních vztahů	092		
2.	Závazky - ovládací a řídicí osoba	093		
3.	Závazky - podstatný vliv	094		
4.	Závazky ke společníkům, členům družstva a k účastníkům sdružení	095		
5.	Dlouhodobé přijaté zálohy	096		
6.	Vydané dluhopisy	097		
7.	Dlouhodobé směnky k úhradě	098		
8.	Dohadné účty pasivní	099		
9.	Jiné závazky	100		
10.	Odložený daňový závazek	101	2622	1981





Označení a	PASIVA b	Číslo řádku c	Stav v běžném účetním období 5	Stav v minulém účetním období 6
B. III.	Krátkodobé závazky (č. 103 až 113)	102	49281	30241
B. III. 1.	Závazky z obchodních vztahů	103	41381	26162
2.	Závazky - ovládací a řídicí osoba	104		
3.	Závazky - podstatný vliv	105		
4.	Závazky ke společníkům, členům družstva a k účastníkům sdružení	106		
5.	Závazky k zaměstnancům	107	36	32
6.	Závazky ze sociálního zabezpečení a zdravotního pojištění	108	4065	3308
7.	Stát - daňové závazky a dotace	109	1106	396
8.	Krátkodobé přijaté zálohy	110	2605	264
9.	Vydání dluhopisů	111		
10.	Dohadné účty pasivní	112	88	79
11.	Jiné závazky	113		
B. IV.	Bankovní úvěry a výpomoci (ř. 115 až 117)	114	6668	11112
B. IV. 1.	Bankovní úvěry dlouhodobé	115	6668	11112
2.	Krátkodobé bankovní úvěry	116		
3.	Krátkodobé finanční výpomoci	117		
C. I.	Časové rozlišení (ř. 119+120)	118	8649	9619
C. I. 1.	Výdaje příštích období	119	142	80
2.	Výnosy příštích období	120	8507	9539

Pozn.:

Ověření rozvahy : Auditorská společnost
SYSTEMA AUDIT a.s.
Sukova 1935
530 02 Pardubice

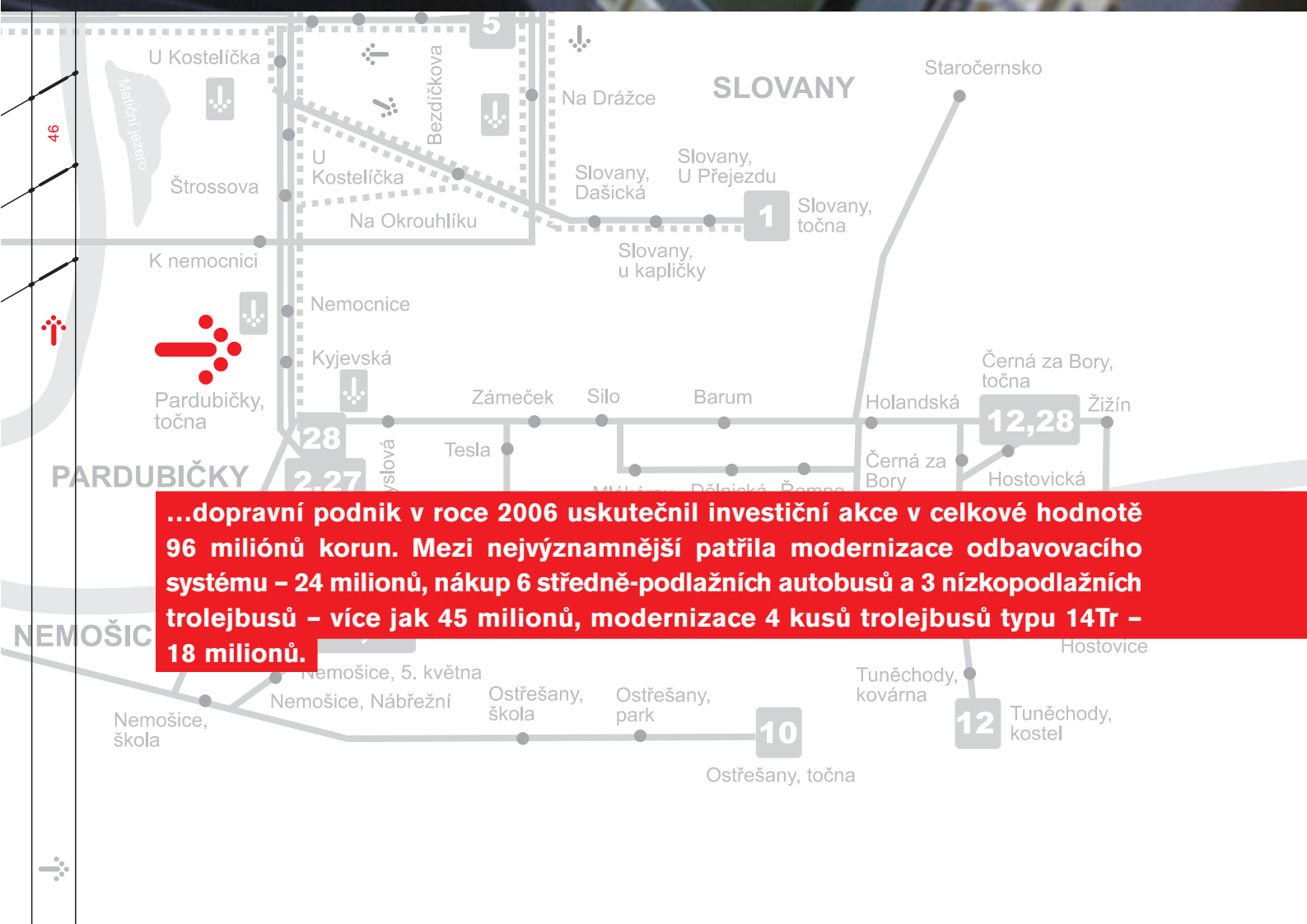
IČ: 25263269
DIČ: CZ25263269

zapsaná v seznamu auditorských společností vedeném
Komorou auditorů, číslo auditorského osvědčení 237
a zapsaná v obchodním rejstříku vedeného Krajským
soudem v Hradci Králové v oddíle B, vložka 1591

Sestaveno dne: 16.4.2007	Podpisový záznam statutárního orgánu účetní jednotky nebo podpisový záznam fyzické osoby, která je účetní jednotkou Ing. Alexandr Krájčák, předseda představenstva
Právní forma účetní jednotky akciová společnost	Předmět podnikání hromadná doprava osob, opravy vozidel



Dopravní podnik města Pardubic, a.s. 2006



...dopravní podnik v roce 2006 uskutečnil investiční akce v celkové hodnotě 96 milionů korun. Mezi nejvýznamnější patřila modernizace odbavovacího systému – 24 milionů, nákup 6 středně-podlažních autobusů a 3 nízkopodlažních trolejbusů – více jak 45 milionů, modernizace 4 kusů trolejbusů typu 14Tr – 18 milionů.

C. Výkaz zisku a ztráty

Výkaz zisku a ztráty

48



C. Výkaz zisku a ztráty

Minimální závazný výčet informací podle vyhlášky č. 500/2002 Sb.

VÝKAZ ZISKU A ZTRÁTY
v plném rozsahu

ke dni 31.12.2006
(v celých tisících Kč)

IČ
63217066

Obchodní firma nebo jiný název účetní jednotky
Dopravní podnik města Pardubic a.s.

Sídlo nebo bydliště účetní jednotky a místo podnikání (IČ-4 se od bydliště)
Teplého 2141
Pardubice
532 20

Označení a	TEXT b	Číslo řádku c	Skutečnost v účetním období	
			běžném 1	minulém 2
I.	Tržby za prodej zboží	01	33289	30314
A.	Náklady vynaložené na prodané zboží	02	31641	28822
+	Obchodní marže (f.01-02)	03	1648	1492
II.	Výkony (f.05+06+07)	04	140697	127752
II. 1.	Tržby za prodej vlastních výrobků a služeb	05	138409	125971
2.	Změna stavu zásob vlastní činnosti	06	-179	96
3.	Aktivace	07	2487	1685
B.	Výkonová spotřeba (f.09+10)	08	89946	78837
B. 1.	Spotřeba materiálu a energie	09	71225	66445
2.	Služby	10	18721	12392
+	Přidaná hodnota (f.03+04-08)	11	52399	50407
C.	Osobní náklady (f.13 až 16)	12	131467	125315
C. 1.	Mzdové náklady	13	93742	89358
2.	Odměny členům orgánů společnosti a družstva	14	576	574
3.	Náklady na sociální zabezpečení a zdravotní pojištění	15	32906	31349
4.	Sociální náklady	16	4243	4034
D.	Daně a poplatky	17	436	402
E.	Odpisy dlouhodobého majetku a materiálu	18	50969	51718
III.	Tržby z prodeje dlouhodobého majetku a materiálu (f.20+21)	19	947	1074
III. 1.	Tržby z prodeje dlouhodobého majetku	20	381	868
2.	Tržby z prodeje materiálu	21	566	206
F.	Zůstatková cena prodaného dlouhodobého majetku a materiálu (f.23+24)	22	30	70
F. 1.	Zůstatková cena prodaného dlouhodobého majetku	23		37
2.	Prodaný materiál	24	30	33
G.	Změna stavu rezerv a opravných položek v provozní oblasti a komplexních nákladů příštích období (+/-)	25	509	-5668
IV.	Ostatní provozní výnosy	26	138242	125228
H.	Ostatní provozní náklady	27	6186	12494
V.	Převod provozních výnosů	28		
I.	Převod provozních nákladů	29		
*	Provozní výsledek hospodaření (f.11-12-17-18+19-22+/-25+26-27+/-28)-(-29))	30	1991	-7322





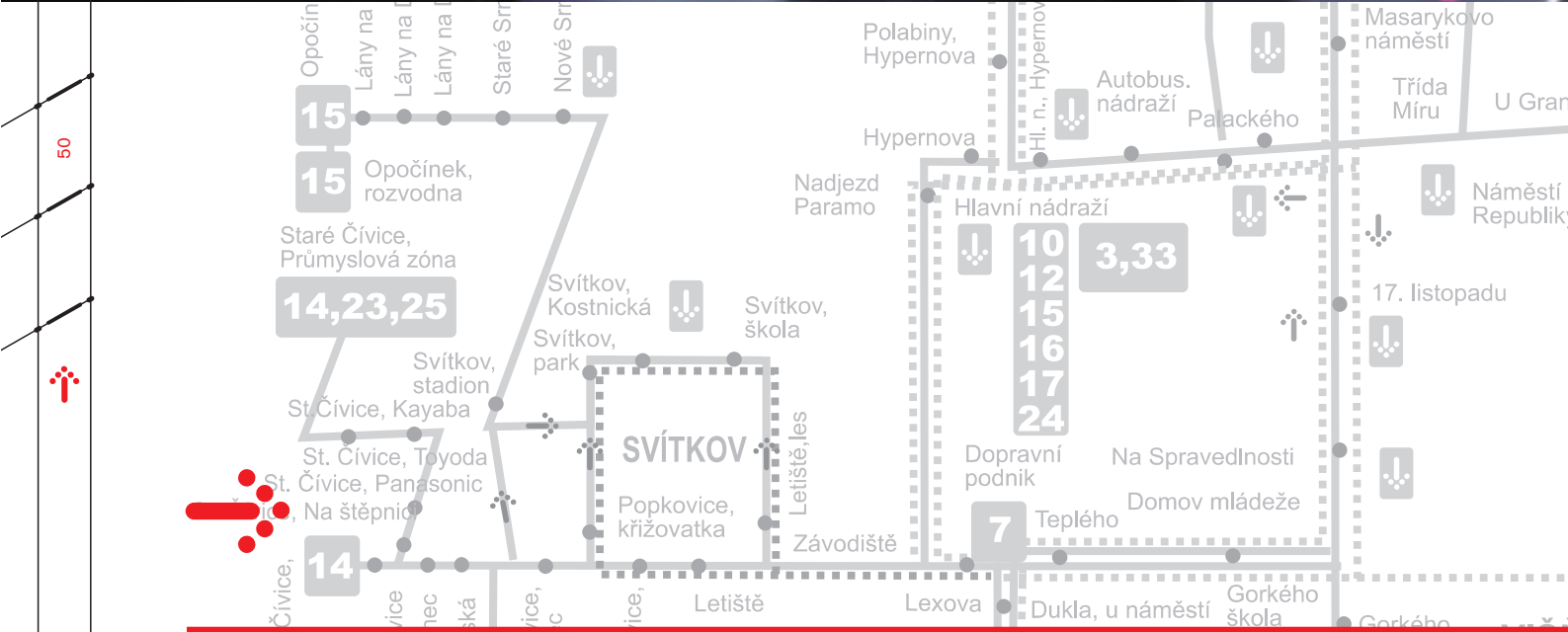
Označení a	TEXT b	Číslo řádku c	Skutečnost v účetním období	
			běžném 1	minulém 2
VI.	Tržby z prodeje cenných papírů a podílů	31		
J.	Prodané cenné papíry a podíly	32		
VII.	Výnosy z dlouhodobého finančního majetku (ř. 34 až 36)	33		
VII. 1.	Výnosy z podílů ovládaných a řízených osobách a v účetních jednotkách pod podstatným vlivem	34		
2.	Výnosy z ostatních dlouhodobých cenných papírů a podílů	35		
3.	Výnosy z ostatního dlouhodobého finančního majetku	36		
VIII.	Výnosy z krátkodobého finančního majetku	37	597	356
K.	Náklady z finančního majetku	38		
IX.	Výnosy z přecenění cenných papírů a derivátů	39		
L.	Náklady z přecenění cenných papírů a derivátů	40		
M.	Změna stavu rezerv a opravných položek ve finanční oblasti (+/-)	41		
X.	Výnosové úroky	42	35	39
N.	Nákladové úroky	43	279	386
XI.	Ostatní finanční výnosy	44	24	1
O.	Ostatní finanční náklady	45	275	242
XII.	Převod finančních výnosů	46		
P.	Převod finančních nákladů	47		
*	Finanční výsledek hospodaření (ř. 31-32+33+37-38+39-40+(-/-41)+42-43+44-45+(-46)-(-47))	48	102	-232
Q.	Daň z příjmů za běžnou činnost (ř. 50+51)	49	671	-1995
Q. 1.	- splatná	50	30	
2.	- odložená	51	641	-1995
**	Výsledek hospodaření za běžnou činnost (ř. 30+48-49)	52	1422	-5559
XIII.	Mimořádné výnosy	53	577	
R.	Mimořádné náklady	54	7	
S.	Daň z příjmů z mimořádné činnosti (ř. 56+57)	55		
S. 1.	- splatná	56		
2.	- odložená	57		
*	Mimořádný výsledek hospodaření (ř. 53-54-55)	58	570	
T.	Převod podílu na výsledku hospodaření společníkům (+/-)	59		
***	Výsledek hospodaření za účetní období (+/-) (ř. 52+58-59)	60	1992	-5559
****	Výsledek hospodaření před zdaněním	61	2663	-7554

Pozn.:

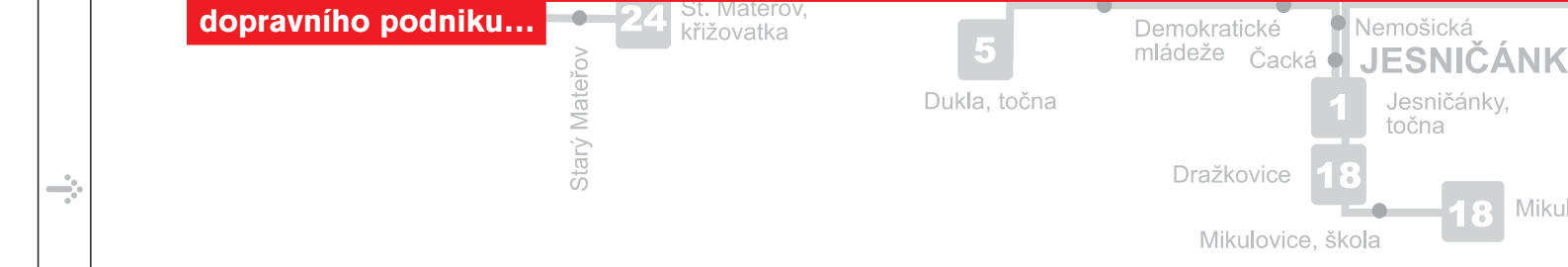
Sestaveno dne: 16.4.2007	Podpisový záznam statutárního orgánu účetní jednotky nebo podpisový záznam fyzické osoby, která je účetní jednotkou Ing. Alexandr Kratochvíl předseda představenstva
Právní forma účetní jednotky akciová společnost	Předmět podnikání hromadná doprava osob, opravy vozidel



...místní úřad Pardubice a. s.
...roční zpráva 2016



...v roce 2006 byla také provedena kompletní výměna sloupů a trakčního vedení na Dašické ulici, kompletní rekonstrukce křižovatky u ČEZ arény, rekonstrukce a modernizace měníren MR2 a MR7 a doplnění některých částí trolejbusové traktce v celkové hodnotě přes 8 milionů korun, modernizace technického vybavení dílen a pokračovalo odstraňování ekologické zátěže v areálu vozovny dopravního podniku...



50



D. Zpráva nezávislého auditora

Zpráva je určena akcionářům společnosti Dopravní podnik města Pardubic a.s..

Ověřili jsme přiloženou účetní závěrku, tj. rozvahu k 31.12.2006, výkaz zisku a ztráty přehled o změnách vlastního kapitálu a přehled o finančních tocích za období od 1.1.2006 do 31.12.2006 a přílohu této účetní závěrky, včetně popisu použitých významných účetních metod, společnosti Dopravní podnik města Pardubic a.s., Teplého 2141, 532 20 Pardubice, IČ: 632 17 066 identifikované v této účetní závěrce.

Odpovědnost statutárního orgánu účetní jednotky za účetní závěrku

Za sestavení a věrné zobrazení účetní závěrky v souladu s českými účetními předpisy odpovídá statutární orgán společnosti Dopravní podnik města Pardubic a.s.. Součástí této odpovědnosti je navrhnout, zavést a zajistit vnitřní kontroly nad sestavováním a věrným zobrazením účetní závěrky tak, aby neobsahovala významné nesprávnosti způsobené podvodem nebo chybou, zvolit a uplatňovat vhodné účetní metody a provádět dané situaci přiměřené účetní odhady.

Odpovědnost auditora

Naší úlohou je vydat na základě provedení auditu výrok k této účetní závěrce. Audit jsme provedli v souladu se zákonem o auditorech a Mezinárodními auditorskými standardy a souvisejícími aplikačními doložkami Komory auditorů České republiky. V souladu s těmito předpisy jsme povinni dodržovat etické normy a naplánovat a provést audit tak, abychom získali přiměřenou jistotu, že účetní závěrka neobsahuje významné nesprávnosti.

Audit zahrnuje provedení auditorských postupů, jejichž cílem je získat důkazní informace o částkách a skutečnostech uvedených v účetní závěrce. Výběr auditorských postupů závisí na úsudku auditora, včetně posouzení rizik, že účetní závěrka obsahuje významné nesprávnosti způsobené podvodem nebo chybou. Při posuzování těchto rizik auditor přihlídně k vnitřním kontrolám, které jsou relevantní pro sestavení a věrné zobrazení účetní závěrky. Cílem posouzení vnitřních kontrol je navrhnout vhodné auditorské postupy, nikoliv vyjádřit se k účinnosti vnitřních kontrol. Audit též zahrnuje posouzení vhodnosti použitých účetních metod, přiměřenosti účetních odhadů provedených vedením i posouzení celkové prezentace účetní závěrky.

Domníváme se, že získané důkazní informace tvoří dostatečný a vhodný základ pro vyjádření našeho výroku.

Výrok auditora

Podle našeho názoru účetní závěrka podává věrný a poctivý obraz aktiv, pasiv a finanční situace společnosti Dopravní podnik města Pardubic a.s. k 31.12.2006 a nákladů, výnosů a výsledku jejího hospodaření a peněžních toků za rok 2006 v souladu s českými účetními předpisy.

SYSTEMA AUDIT a.s.
Sukova 1935, Pardubice
číslo auditorského osvědčení 237
ing. Daniel Čížek
číslo auditorského osvědčení 1868

v Pardubicích dne 16.4.2007



SYSTEMA AUDIT a.s.



E. Zpráva o činnosti dozorčí rady

Zpráva o činnosti dozorčí rady	54
Stanovisko dozorčí rady	55



E. Zpráva o činnosti dozorčí rady



Zpráva o činnosti dozorčí rady za rok 2006

Dozorčí rada pracovala v r. 2006 ve složení PaedDr. Hana Tomanová, předsedkyně, Ing. Jan Jedlička, Ing. Josef Škoda, Mgr. Jindřich Tauber, p. Vladimír Buš a Bc. Luděk Franc.

Dozorčí rada vykonávala svou kontrolní činnost na základě ustanovení Obchodního zákoníku v platném znění a Stanov společnosti. V r. 2006 se zaměřila především na sledování nákladů společnosti, plnění finančního plánu, zabývala se smlouvami uzavřenými mezi akciovou společností a jinými subjekty, kontrolovala plnění nejvýznamnějších investičních akcí včetně obnovy vozového parku. Průběžně sledovala hospodaření společnosti a hodnotila dílčí plnění finančního plánu v průběhu roku. Předsedkyně dozorčí rady se pravidelně účastnila jednání představenstva společnosti.

Po přezkoumání roční účetní závěrky za rok 2006 včetně zprávy představenstva společnosti o vztazích mezi propojenými osobami za rok 2006 dozorčí rada doporučuje valné hromadě akciové společnosti Dopravní podnik města Pardubic a.s. tyto materiály schválit.

Dozorčí rada dostávala od představenstva a od vedení společnosti včas požadované podklady potřebné ke kontrolní činnosti. Konstatuje, že se představenstvo při své činnosti řídilo obecně závaznými předpisy, platnými stanovami společnosti a schváleným finančním plánem. Dále dozorčí rada konstatuje, že nebyly shledány žádné skutečnosti, které by byly v rozporu s platnou legislativou.

Pardubice 2. května 2007

PaedDr. Hana Tomanová
předsedkyně dozorčí rady DPMP a.s.




Stanovisko dozorčí rady

Stanovisko dozorčí rady k Výroční zprávě za rok 2006

Dozorčí rada na svém 49. zasedání dne 2. května 2007 přezkoumala Výroční zprávu DPMP a.s. za rok 2006 a doporučuje valné hromadě akciové společnosti Dopravní podnik města Pardubic a.s. předložený materiál schválit.

Pardubice 2. května 2007



PaedDr. Hana Tomanová
předsedkyně dozorčí rady DPMP a.s.



Vydal: Dopravní podnik města Pardubic a. s.
Grafická úprava: TAH reklamní agentura
Produkce: Reklamní servis RS





Dopravní podnik města Pardubic a. s.



www.dpmp.cz