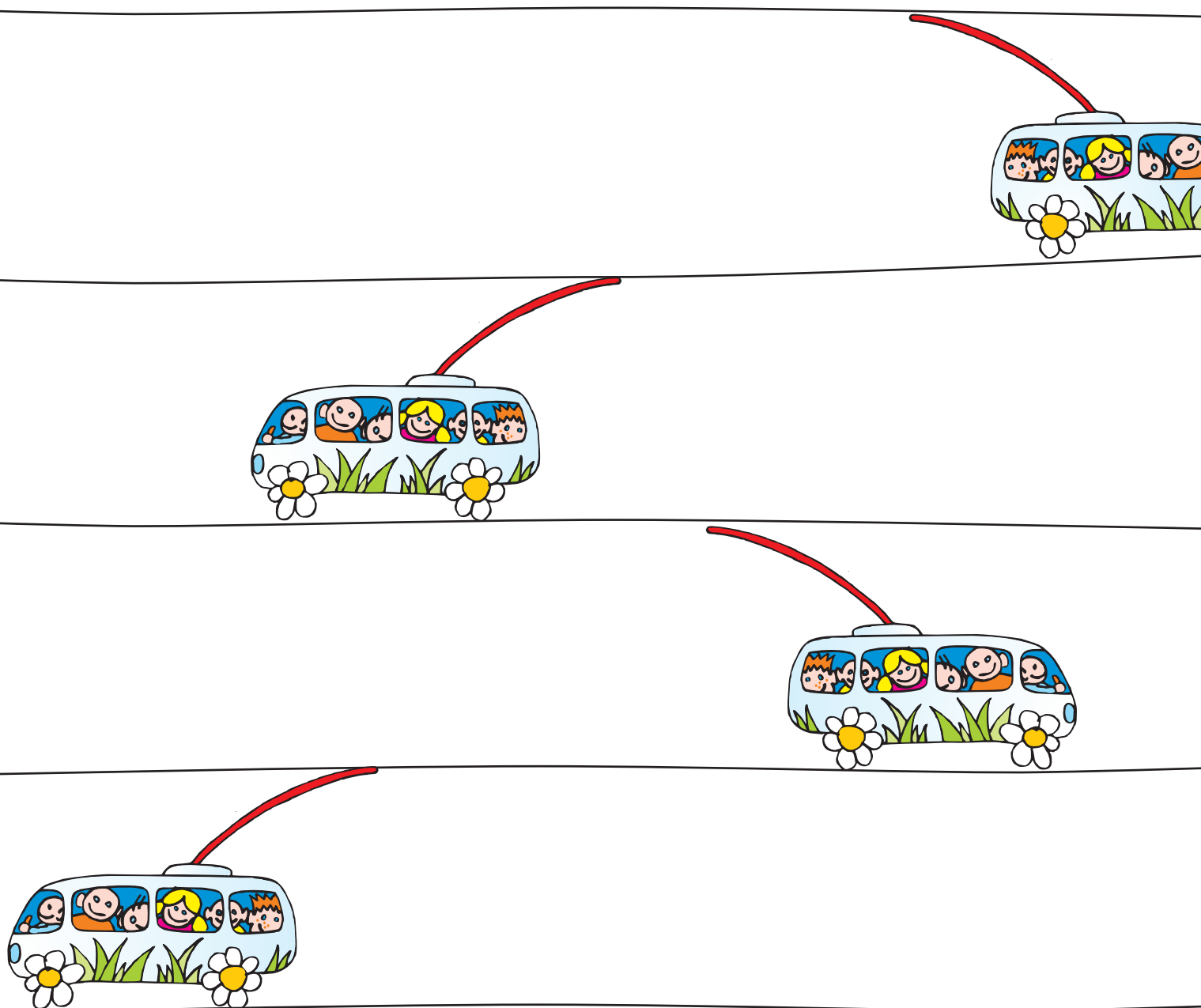


Výroční zpráva

2007

Dopravní podnik města Pardubic a. s.





A. Zpráva představenstva společnosti.....	4 - 35
Úvodní slovo předsedy představenstva.....	4
1. Popis účetní jednotky.....	6
2. Předmět podnikání na základě.....	6
3. Organizační struktura společnosti.....	7
4. Právníké osoby podílející se na základním jmění účetní jednotky.....	8
5. Představenstvo akciové společnosti.....	8
6. Dozorčí rada akciové společnosti.....	8
7. Změny a dodatky v obchodním rejstříku.....	8
8. Osobní náklady.....	9
9. Způsob oceňování.....	10
10. Způsoby odepisování – účetní.....	11
11. Způsoby odepisování – daňové.....	13
12. Přehled o majetku.....	13
13. Finanční leasing.....	15
14. Pohledávky.....	15
15. Závazky úč. 321... ..	16
16. Vlastní kapitál.....	17
17. Tržby z prodeje vlastních služeb.....	18
18. Rozdělení hospodářského výsledku.....	18
19. Odložená daň z příjmů.....	19
21. Úvěry.....	22
22. Společnost nevlastní podíly v jiných firmách.....	23
23. Společnost nemá výdaje na výzkum a vývoj.....	23
24. Události po rozvahovém dni.....	23
ZPRÁVA statutárního orgánu společnosti za rok 2007.....	24
B. Rozvaha.....	38 - 41
Aktiva.....	38
Pasiva.....	40
C. Výkaz zisku a ztráty.....	44 - 45
D. Zpráva nezávislého auditora.....	47
E. Zpráva o činnosti dozorčí rady.....	50
Stanovisko dozorčí rady.....	51



V roce 2007 byly pořízeny další tři nízkopodlažní trolejbusy typu 24Tr a to z prostředků Evropské unie, Statutárního města Pardubice a Dopravního podniku města Pardubic a. s. Cena jednoho vozidla byla 9.189.000,- Kč. Dopravní podnik nakoupil celkem šest vozidel. Celková cena zakázky činila 55.175.000,- Kč bez DPH.





A. Zpráva představenstva společnosti

Úvodní slovo předsedy představenstva	4
1. Popis účetní jednotky	6
2. Předmět podnikání na základě	6
3. Organizační struktura společnosti	7
4. Právní osoby podílející se na základním jmění účetní jednotky	8
5. Představenstvo akciové společnosti	8
6. Dozorčí rada akciové společnosti	8
7. Změny a dodatky v obchodním rejstříku	8
8. Osobní náklady	9
9. Způsob oceňování	10
10. Způsoby odepisování – účetní	11
11. Způsoby odepisování – daňové	13
12. Přehled o majetku	13
13. Finanční leasing	15
14. Pohledávky	15
15. Závazky úč. 321...	16
16. Vlastní kapitál	17
17. Tržby z prodeje vlastních služeb	18
18. Rozdělení hospodářského výsledku	18
19. Odložená daň z příjmů	19
21. Úvěry	22
22. Společnost nevlastní podíly v jiných firmách	23
23. Společnost nemá výdaje na výzkum a vývoj	23
24. Události po rozvahovém dni	23
ZPRÁVA statutárního orgánu společnosti za rok 2007	24



A. Zpráva představenstva společnosti

Úvodní slovo předsedy představenstva



Jaroslav Kňava

Vážení akcionáři, vážení obchodní partneři, vážení spolupracovníci, dámy a pánové,

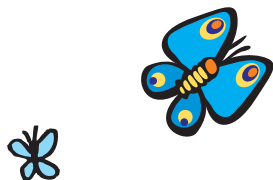
přávě máte před sebou výroční zprávu akciové společnosti Dopravní podnik města Pardubic a. s. za rok 2007. Pro naši společnost to byl velmi komplikovaný rok. Díky přístupu všech zaměstnanců se podařilo vylepšit několik ukazatelů a významně nenarušit plánovanou hodnotu hospodářského výsledku. Vzhledem k tomu, že společnost musela v tomto roce významně investovat do obnovy vozového parku a do obnovy a oprav majetku, byl výsledný hospodářský výsledek záporný, nicméně v souladu s plánovanými hodnotami.

Dopravní podnik města Pardubic a. s. vstupoval do roku 2007 s finančním plánem, který předpokládal ztrátu ve výši 6,780 mil. Kč. V tomto plánu byl zahrnut příspěvek na úhradu prokazatelné ztráty od objednatele, tedy statutárního města Pardubice ve výši 118 mil. Kč. Rozhodnutím zastupitelstva a rady města došlo ve IV. čtvrtletí ještě ke snížení této částky o 3 mil. Kč. Konečným výsledkem hospodaření tedy byla ztráta reflektující na tyto skutečnosti. Je však nutné konstatovat, že tuto položku dále ovlivňovalo několik faktorů, které se podařilo eliminovat vyššími výnosy a tedy dále neprohlubovat ztrátu na konci účetního období. A to ať už se jednalo o meziroční zvýšení ceny nafty o 3 Kč za jeden litr, 9% nárůst ceny za kWh elektrické energie, či nutnost investovat do výše zmíněných oprav a obnovy majetku.

Podařilo se však zvýšit atraktivnost linek a navýšit počty spojů. Nárůst počtu ujetých kilometrů dosáhl hodnoty 98 tisíc km i přes sníženou úhradu prokazatelné ztráty oproti roku 2006. Dále se podařilo snížit průměrnou spotřebu vozidel MHD o 1%, což představuje úsporu více než 2 mil. Kč. Dalším velmi výrazným přínosem bylo též zvýšení využití vozidel v provozu, a to o 5%.

Významným počinem v roce 2007 bylo získání certifikátu managementu řízení jakosti ISO 9001:2000. V oblasti obnovy vozového parku bylo dosaženo průměrného stáří vozidel u autobusů 7,3 roku a u trolejbusů 8,9 let. Je to další zlepšení tohoto ukazatele především směrem k cestujícím. Navíc se podařilo dosáhnout skutečnosti, že u trolejbusové trase je 50% všech vozidel nízkopodlažních. Důležitým faktorem pro dosažení této hodnoty bylo i úspěšné dokončení projektu obnovy vozového parku trolejbusů nízkopodlažními vozy, na kterou významně přispěla Evropská unie prostřednictvím programu SROP, a to poskytnutím investiční dotace na nově pořízená vozidla ve výši 75% nákladů. Bez této pomoci bychom tak velkého počtu nakoupených nových vozidel v roce 2007 nedosáhli.

I když se podařilo meziročně zvýšit tržby z MHD o 4,1 mil. Kč a navýšit i ostatní výnosy z podnikatelské činnosti, tak za současného snížení příspěvku na úhradu prokazatelné ztráty oproti minulému roku společnost nedokázala o 7 mil. Kč pokrýt nákladové položky, a to i přes provedení některých dalších úsporných opatření.



Na závěr přesto patří našemu akcionáři velké poděkování za vnímání problematiky a důležitosti dopravy, která je velmi významnou položkou rozpočtu města. S jeho podporou připravujeme pro rok 2008 další projekty, zejména významné rozšíření funkcionalit Pardubické karty, která je velmi oblíbeným médiem, a to především do škol a směrem k volnočasovým aktivitám. A v neposlední řadě další významnou obnovu vozového parku nízkopodlažními vozy. Naším důležitým a společným cílem je a musí být zvýšení kvality cestování městskou hromadnou dopravou.

Poděkování si také zaslouží zaměstnanci DPMP a. s. za profesionální práci, kterou v minulém roce odvedli. Děkuji také za přízeň našim zákazníkům, především cestující veřejnosti.



Jaroslav Kňava
předseda představenstva



A. Zpráva představenstva společnosti

Příloha účetní závěrky (neconsolidovaná)
Rok končící 31. prosincem 2007

Okamžik sestavení účetní závěrky: 26. března 2008, 12:00

Okamžik, ke kterému se účetní závěrka sestavuje: 31. 12. 2007

1. Popis účetní jednotky

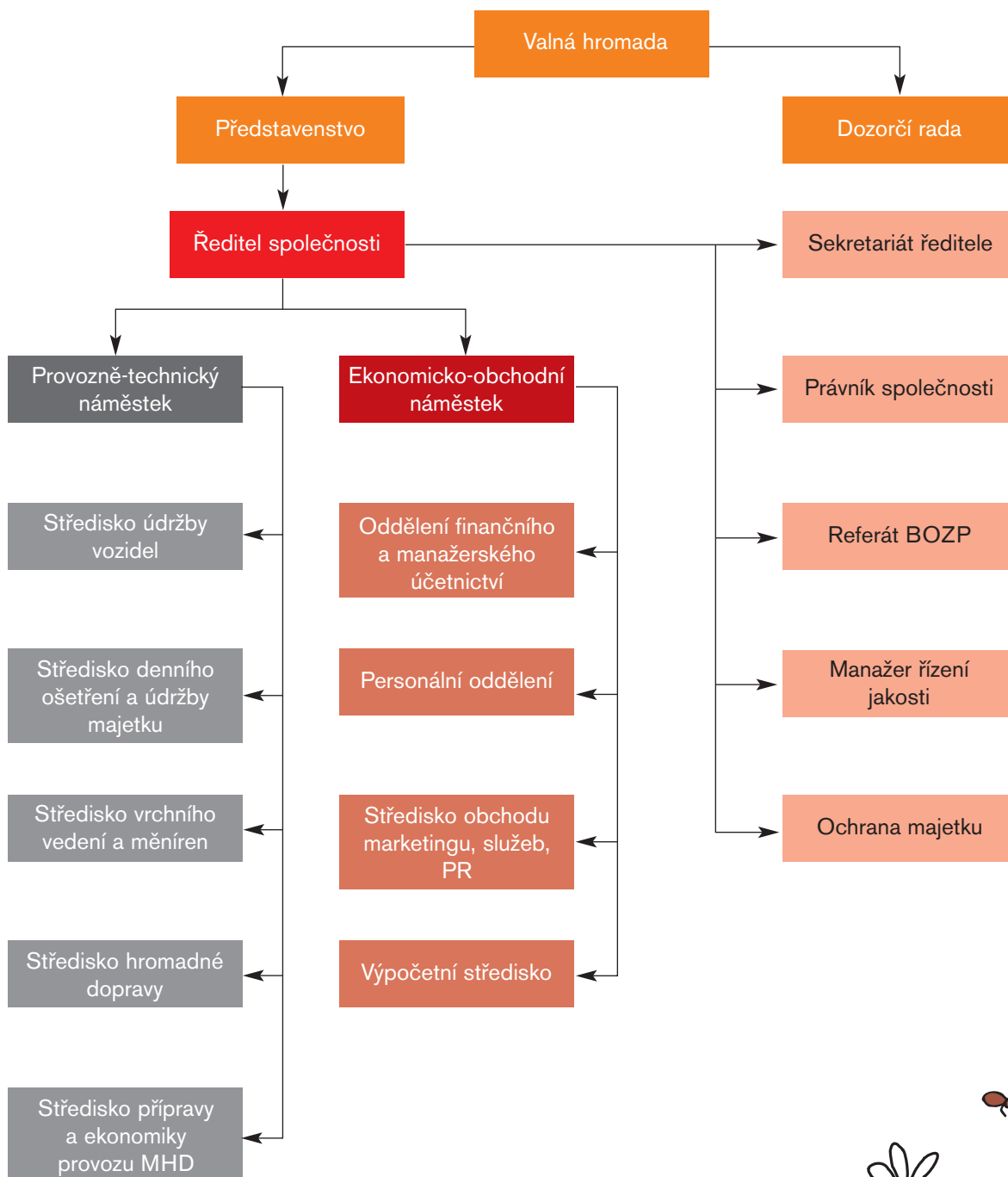
Název	Dopravní podnik města Pardubic a. s.
Sídlo	Pardubice, Zelené Předměstí, Teplého 2141
PSČ	532 20
IČ	63217066
Právní forma	akciová společnost
Datum vzniku	1. 7. 1995

2. Předmět podnikání na základě

Koncese a licence	Silniční motorová doprava osobní vnitrostátní a mezinárodní provozovaná autobusy Silniční motorová doprava nákladní vnitrostátní provozovaná též nad 3,5t celkové hmotnosti
Úřední povolení a licence	Provozování trolejbusových drah Provozování veřejné drážní dopravy pro autobusové linky Provozování veřejné linkové osobní dopravy formou MHD
Živnostenský list	<ul style="list-style-type: none">- Provozování autoškoly- Reklamní a propagační činnost- Opravy silničních motorových vozidel- Poskytování software- Zprostředkovatelská činnost v obchodě, informačním servisu a parkovacích automatech- Koupě zboží za účelem jeho dalšího prodeje a prodej- Výroba, instalace a opravy elektrických strojů a přístrojů- Výroba, instalace a opravy elektronických zařízení- Výroba, montáž, opravy a rekonstrukce trolejových vedení- Opravy karoserií- Provozování mycí linky- Provozování čerpacích stanic s pohonnými hmotami- Údržba motorových vozidel a jejich příslušenství
Registrace	Nestátní zdravotnické zařízení
Osvědčení	Odborná způsobilost k provádění měření emisí vozidel se vznětovým motorem



3. Organizační struktura společnosti



A. Zpráva představenstva společnosti

Příloha účetní závěrky (neconsolidovaná)
Rok končící 31. prosincem 2007

4. Právníké osoby podílející se na základním jmění účetní jednotky

Zakladatelem Dopravního podniku města Pardubic a. s. a jediným akcionářem je statutární město Pardubice, se sídlem Pardubice, Pernštýnské nám. 1, PSČ 530 21, IČ 00 27 40 46

5. Představenstvo akciové společnosti

Jaroslav Kňava	předseda
Ing. Tomáš Pelikán	místopředseda
Ing. Alexandr Krejčíř	člen
Bc. Jana Tomšů	člen
Ing. Vít Vavřina	člen
Mgr. Bc. Jana Smetanová	člen
MUDr. Štěpánka Fraňková	člen
Ing. Václav Gabriel	člen
Ing. Jaroslav Mojžíš	člen

6. Dozorčí rada akciové společnosti

Jiří Srbek	předseda
PaedDr. Hana Tomanová	člen
Ing. Luděk Franc	člen
Vladimír Buš	člen
Slavěna Broulíková	člen
Ing. Jiří Hájek	člen

7. Změny a dodatky v obchodním rejstříku

V roce 2007 došlo k organizačním změnám v představenstvu společnosti a dozorčí radě společnosti.

Z představenstva z obchodního rejstříku byli vymazáni ing. Jaroslav Deml a Slavěna Broulíková.

Nově zapsáni byli ing. Jaroslav Mojžíš, Bc. Jana Tomšů a Mgr. Bc. Jana Smetanová.

Z členů dozorčí rady z obchodního rejstříku byli vymazáni ing. Jan Jedlička, ing. Josef Škoda a Mgr. Jindřich Tauber.

Nově zapsáni byli Jiří Srbek, ing. Jiří Hájek a Slavěna Broulíková.



8. Osobní náklady

8.1. Průměrný počet pracovníků

v tis. Kč

Kategorie	Rok 2007	Rok 2006	Rok 2005	Index 2007/2006	Index 2006/2005
řidiči HD	206,96	221,99	248,88	0,932	0,892
Dělníci	112,81	117,85	121,51	0,957	0,97
Ostatní	27,13	27,8	54,55	0,975	0,51
THP celkem	80,57	80,01	55,68	1,006	1,437
z toho management	3	3	6	1,000	0,5
Dohody	14,44	1,28	0,9	11,281	1,422
Celkem	441,91	448,93	481,52	0,984	0,932

8.2. Mzdové náklady

v tis. Kč

Kategorie	Rok 2007	Rok 2006	Rok 2005	Index 2007/2006	Index 2006/2005
řidiči HD	46 144	44 681	42 646	1,032	1,048
dělníci	23 709	22 668	21 376	1,045	1,06
ostatní	556	4 970	11 480	1,017	0,433
THP celkem	22 036	21 042	13 713	1,047	1,534
z toho management	1 875	1 722	2 845	1,088	0,605
Dohody	2 708	196	143	13,816	1,371
Celkem	99 653	93 557	89 358	1,065	1,047

8.3. Sociální a zdravotní pojištění

v tis. Kč

Kategorie	Rok 2007	Rok 2006	Rok 2005	Index 2007/2006	Index 2006/2005
řidiči HD	16 232	15 666	14 893	1,036	1,052
dělníci	8 341	7 951	7 499	1,049	1,06
ostatní	1 788	1 759	4 051	1,016	1,06
THP celkem	7 830	7 471	4 873	1,048	1,533
z toho management	664	610	1 012	1,088	0,603
Dohody	923	65	33	14,200	1,952
Celkem	35 114	32 912	31 349	1,066	1,05

Kategorie „Dohody“ zahrnuje pracovníky vykonávající práce, které nelze zajistit v rámci DPMP a. s. Od 1. 1. 2007 došlo k přesunu části kategorie „Řidiči“ do kategorie „Dohody“.

A. Zpráva představenstva společnosti

Příloha účetní závěrky (nekonsolidovaná)
Rok končící 31. prosincem 2007

8.4. Odměny orgánů společnosti

v tis. Kč

Kategorie	Rok 2007	Rok 2006	Rok 2005	Index 2007/2006	Index 2006/2005
představenstvo	331	402	448	0,823	0,897
dozorčí rada	187	174	126	1,074	1,381
Celkem	518	576	574	0,899	1,003

Členům statutárních a dozorčích orgánů nebyly poskytnuty půjčky, úvěry ani jiná zajištění a ostatní plnění jak v peněžní, tak v nepeněžní formě.

8.5. Penzijní připojištění zaměstnanců hrazené zaměstnavatelem

v Kč

Kategorie	Rok 2007	Rok 2006	Rok 2005	Index 2007/2006	Index 2006/2005
řidiči HD	1 128 033	994 082	886 532	1,134	1,121
dělníci	615 657	542 854	506 191	1,134	1,072
ostatní	130 198	119 128	270 582	1,092	0,44
THP celkem	584 861	557 788	332 834	1,048	1,676
Celkem	2 458 749	2 213 852	1 996 139	1,110	1,109

9. Způsob oceňování

9.1 Zásoby

Nakoupené zásoby se oceňují pořizovacími cenami. Součástí pořizovací ceny jsou náklady spojené s pořízením zásob, např. dopravné, poštovné, balné, clo a náklady na vnitropodnikovou dopravu. Účtování zásob na skladě se provádí podle způsobu A dle účtové osnovy a postupů účtování pro podnikatele, ve znění vyhlášky č. 500/2002 Sb. U stejného druhu zásob se cena zjišťuje váženým aritmetickým průměrem.

Zásoby vytvořené vlastní činností se oceňují vlastními náklady, tj. materiál, mzdy, ostatní přímé náklady a provozní režie. U stejného druhu zásob se cena zjišťuje váženým aritmetickým průměrem.

O zásobách, na které nepřišla do konce měsíčního období faktura se účtuje jako o nevyfakturované dodávce zásob v ocenění průměrnou cenou stejného druhu zásob nebo cenou zjištěnou u dodavatele. Po obdržení faktury se případný cenový rozdíl rozpouští do spotřeby zásob vzorcem:

$$\frac{\text{celkový výdej v průměrných cenách} + \text{cenový rozdíl}}{\text{celkový výdej v průměrných cenách}}$$

Kancelářské potřeby, knihy, časopisy, tiskopisy, publikace, reklamní předměty a drobný materiál v nepatrné ceně se účtuje přímo do spotřeby.

9.2 Dlouhodobý hmotný a nehmotný majetek

Nakoupený dlouhodobý hmotný a nehmotný majetek se oceňuje pořizovacími cenami, které obsahují cenu pořízení a náklady na pořízení, tj. dopravné, montáž, clo apod. do doby uvedení do užívání.

Dlouhodobý hmotný a nehmotný majetek vytvořený vlastní činností se oceňuje vlastními náklady, tj. materiál, mzdy, ostatní přímé náklady a provozní režie.

9.3 Ceniny

Ceniny se oceňují jejich jmenovitou hodnotou. Jedná se o kolky, stravenky Wurst, jídelní kupony LE CHÈQUE DÉJEUNER a poštovní známky.

9.4 Pohledávky a závazky

Pohledávky a závazky se oceňují jejich jmenovitými hodnotami. Pohledávky a závazky z obchodního styku v cizí měně se přepočítávají na českou měnu denním kurzem devizového trhu stanoveným Českou národní bankou. Při účtování cestovních náhrad do zahraničí pro určení korunové hodnoty stravného a částky stravného v dohodnuté měně se používají kurzy devizového trhu a přepočítací poměry vyhlášené ČNB a platné v den určení zálohy.

Základním východiskem pro přepočet cizí měny na Kč je kurz devizového trhu stanovený ČNB. Směnné kurzy příslušného dne jsou k dispozici až ve 14:15 hodin, proto organizace používá kurz dne předcházejícího, který je znám ráno při zahájení účtování.

9.5 Valutová pokladna

Pro přepočet valut na českou měnu se používá denní kurz devizového trhu stanovený ČNB. V okamžiku sestavování závěrky jsou pohledávky a závazky v cizí měně, pokladna v cizí měně a účet vedený v cizí měně v bance přepočteny kurzem ČNB platným v tento den.

10. Způsoby odepisování – účetní

10.1 Hmotný a nehmotný majetek

Hmotný a nehmotný majetek je v ceně pořízení od 500,- do 5 000,- Kč a dobou použitelnosti delší než jeden rok. Účtuje se o něm jako o spotřebě a do jeho vyřazení z používání se vede v operativní evidenci středisek.



A. Zpráva představenstva společnosti

Příloha účetní závěrky (neconsolidovaná)
Rok končící 31. prosincem 2007

10.2 Dlouhodobý hmotný a nehmotný majetek

Dlouhodobý hmotný a nehmotný majetek se při zařazení zatřídí dle SKP do odpisových skupin dle Zákona o dani z příjmu, v účetnictví se odepisuje dle odpisového plánu takto:

Odpisová skupina	doba odepisování minimálně:	procento odpisu maximálně:
1	3 roky	33,4
1a	4 roky	25,0
2	5 let	20,0
3	10 let	10,0
4	20 let	5,0
5	30 let	3,4

10.3 Dlouhodobý hmotný a nehmotný majetek dle odpisových skupin

v tis. Kč

Odpisová skupina	Pořizovací cena	Oprávký		Zůstatková cena	
		účetní	daňové	účetní	daňová
1.	10 573	8 111	7 870	2 462	2 703
1a	4 462	3 748	3 759	714	703
2.	465 537	266 320	262 277	199 217	203 260
3.	167 461	93 955	95 915	73 506	71 546
4.	117 200	52 310	57 610	64 890	59 590
5.	100 572	46 183	49 076	54 389	51 496
DNM 013 100	3 266	2 643	2 637	623	629
DHM 022 200, 013 200	10 092	9 382	9 383	710	709
Celkem	879 163	482 652	488 527	396 511	390 636

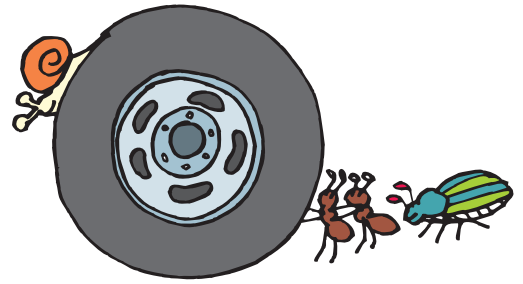
V tabulce je uveden odepisovaný hmotný a nehmotný dlouhodobý majetek, který zahrnuje účty 013, 021, 022 a majetek, který se odepisuje 24 měsíců.

10.4 Drobný dlouhodobý hmotný a nehmotný majetek

Drobný dlouhodobý hmotný majetek v ceně od 5 000,- do 40 000,- Kč a drobný dlouhodobý nehmotný majetek v ceně od 5 000,- do 60 000,- Kč se zatřídí dle SKP a při jeho zařazení do užívání se odepisuje 24 měsíců.

v tis. Kč

Účet	Pořizovací cena	Oprávký	Zůstatková cena
013 200	1 143	999	144
022 200	8 949	8 384	565
Celkem	10 092	9 383	709



11. Způsoby odepisování – daňové

11.1 Dlouhodobý hmotný a nehmotný majetek

Dlouhodobý hmotný a nehmotný majetek se odepisuje rovnoměrným odpisem dle Zákona o dani z příjmu.

12. Přehled o majetku

12.1 Dlouhodobý hmotný a drobný dlouhodobý hmotný majetek

v tis. Kč

Účet	Pořizovací cena	Oprávky	Zůstatková cena
021 100	218 129	98 693	119 436
022 100	647 676	371 933	275 743
z toho: A+Tr	521 875	281 227	240 648
022 200	8 949	8 384	565
031 100	2 462		2 462
032 100	31		31
Celkem	877 247	479 010	398 237

12.2 Dlouhodobý nehmotný a drobný dlouhodobý nehmotný majetek

v tis. Kč

Účet	Pořizovací cena	Oprávky	Zůstatková cena
013 100	3 266	2 643	623
013 020	1 143	999	144
Celkem	4 409	3 642	767

12.3 Přehled o stavu, přírůstcích a úbytcích DHM a DDHM

v tis. Kč

Účet	Stav k 1. 1. 2007	Přírůstky	Úbytky	Stav k 31. 12. 2007
021 100	217 216	913		218 129
022 100	628 880	36 317	17 521	647 676
031 100	2 462			2 462
032 100	31			31
022 200	8 776	555	382	8 949
Celkem	857 365	37 785	17 903	877 247

A. Zpráva představenstva společnosti

Příloha účetní závěrky (neconsolidovaná)
Rok končící 31. prosincem 2007

12.4 Specifikace nejdůležitějších přírůstků

	v tis. Kč
6 ks autobusů evidenční číslo 59, 60, 61, 62, 183, 184	19 853
3 ks trolejbusů evidenční číslo 320, 321, 322	5 936
2 ks modernizace trolejbusů evidenční číslo 348, 343	8 798
1 ks technické zhodnocení budova správní AB	610
1 ks světelná tabule	497
1 ks osobní vůz Dacia	283
2 ks zvedáky jámové hydraulické	265
2 ks motocykly Honda	219
1 ks docházkový a přístupový systém	190
3 ks počítače	109
1 ks mycí zařízení ALTO Neptune	95
2 ks tiskárny	82

12.5 Specifikace nejdůležitějších úbytků

	v tis. Kč
9 ks trolejbusů evidenční číslo 369, 307, 308, 314, 334, 337, 344, 355, 361	11 225
6 ks autobusů evidenční číslo 50, 82, 92, 92, 95, 101	4 492
1 ks identifikační systém	828
1 ks radiová síť předprodej	423
1 ks osobní vůz Citroen	328
6 ks stacionární snímače VS 800	139

12.6 Přehled o stavu, přírůstcích a úbytcích DNM, DDNM

	v tis. Kč			
Účet	Stav k 1. 1. 2007	Přírůstky	Úbytky	Stav k 31. 12. 2007
013 100	3 192	220	146	3 266
013 200	1 032	144	33	1 143
Celkem	4 224	364	179	4 409

12.7 Specifikace nejdůležitějších přírůstků

	v tis. Kč
Server EXCHANGE	159
SW SKELETON	61





12.8 Specifikace nejdůležitějších úbytků

v tis. Kč

SW průkazky a jízdenky	146
------------------------	-----

12.9 Rozpis majetku, jehož tržní ocenění je výrazně vyšší než jeho ocenění v účetnictví

Inventární číslo	Název	SPZ	Datum zařazení	Cena Kč
HM60075	Trolejbus TR320		31. 8. 2007	1 978 584,00
HM60076	Trolejbus TR321		31. 8. 2007	1 978 584,00
HM60077	Trolejbus TR322		31. 8. 2007	1 978 584,00
HM60051	Autobus A59	2E64159	20. 2. 2007	3 040 000,00
HM60052	Autobus A60	2E64160	20. 2. 2007	3 040 000,00
HM60053	Autobus A61	2E64161	20. 2. 2007	3 040 000,00
HM60112	Autobus A184	2E99275	3. 12. 2007	3 446 600,00
HM60113	Autobus A183	2E99274	3. 12. 2007	3 446 600,00

13. Finanční leasing

V roce 2007 nebyla uzavřena žádná leasingová smlouva. Poslední leasing byl ukončen 1. 10. 2006.

14. Pohledávky

14.1 Pohledávky z obchodního styku účet 311...

v Kč

Pohledávky dle data vzniku	Částka	Opravné položky		
		daňové	účetní	v konkursu
1998	83 281,20			83 281,20
1999	0			
2000	0			
2001	142 720,50	137 080,20		
2002	51 300,00			51 300,00
2003	1 165 300,00			939 679,00
2004	8 267,00			
2005	61 076,50	9 900,00		1 106,50
2006	791 816,50	360 540,00		3 284,50
2007	9 826 634,20		3 477 163,00	
Celkem	12 130 395,90	507 520,20	3 477 163,00	1 078 651,20

A. Zpráva představenstva společnosti

Příloha účetní závěrky (nekonsolidovaná)
Rok končící 31. prosincem 2007

14.2 Ostatní pohledávky z titulu přírážek k jízdnému účet 378... – jiné pohledávky

Pohledávky, které vznikly nezaplacením jízdného cestujícími v rámci přepravy v systému MHD a nebyly uhrazeny na místě, nebo do deseti dnů, byly postoupeny za 3 čtvrtletí roku 2007 CZECH FINANCIAL SERVICE – CFS MEDIAL a.s.

14.3 Opravné položky k pohledávkám nového bloku

v Kč

Lhůta splatnosti	Částka pohledávek	% opr. pol.	Daň. opr. položka
nad 6 měsíců	5 436,00	20	0,00
12 měsíců	113 999,00	33	3 506,50
18 měsíců	714 067,00	50	357 033,50
24 měsíců	18 350,00	66	9 900,00
30 měsíců	4 917,00	80	0,00
36 měsíců	196 341,50	100	137 080,20
Pohledávky-konkurs	1 250 651,20	100	1 078 651,20
Celkem	2 303 761,70		1 586 171,40

14.4 Vymáhání pohledávek

Postup při vymáhání pohledávek je upraven Ekonomickým řádem akciové společnosti, ve kterém jsou stanoveny povinnosti jednotlivých odpovědných zaměstnanců ve vymáhacím procesu. Povinnosti se liší podle místa vzniku pohledávek a jejich druhu, tj. pohledávky za odběrateli (z podnikatelské činnosti), pohledávky za zaměstnanci z pracovněprávních vztahů a ostatní pohledávky, vzniklé například z neplacených půjček ze sociálního fondu.

Po upomínkovém řízení byly pohledávky předávány k soudnímu vymáhání prostřednictvím právního oddělení. Při vymáhání pohledávek se uplatňují všechny dostupné způsoby, tj. od podání žaloby po výkon rozhodnutí.

15. Závazky úč. 321...

v Kč

Závazky do splatnosti	17 686 898,73
Závazky po splatnosti do 180 dnů	0,00
Závazky po splatnosti nad 180 dnů	0,00
Závazky celkem	17 686 898,73





16. Vlastní kapitál

Přehled pohybů vlastního kapitálu

v tis. Kč

	Základní kapitál	Kapitál. fondy	Zisk běžného období	Nerozdělený zisk min. let	Neuhrazená ztráta min. let	Zákonný rezervní fond	Sociální fond	Celkem
Zůstatek k 1. 1. 2007	145 581	271 157	1 992	661	-5 560	14 402	409	428 642
Zvýšení základního kapitálu	--	--	--	--		--	--	--
Příděly fondům a nerozdělený zisk	--	--	-1 992	-661	2 054	99	500	0
Příjmy a výdaje z fondů							-327	-327
Ztráta za rok 2007	--	--	-10 218	--		--	--	-10 218
Zůstatek 31. 12. 2007	145 581	271 157	-10 218	0	-3 506	14 501	582	418 097

Společnost vykazuje vlastní kapitál ve výši 418 097 tis. Kč. Společnost vykázala za rok 2007 ztrátu ve výši 10 218 tis. Kč. V minulém účetním období byl zisk 1 992 tis. Kč.

16.1 Základní kapitál

Základní kapitál nedoznal v roce 2007 žádných změn a zůstává ke 31. 12. 2007 ve výši 145 581 000 Kč, což představuje 1 ks kmenové akcie na jméno ve jmenovité hodnotě 145 581 000,- Kč v listinné podobě.

16.2 Rezervní fond

v Kč

Rezervní fond k 1. 1. 2007	14 401 518,59
Příděl do fondu	99 616,00
Rezervní fond k 31. 12. 2007	14 501 134,59

16.3 Ostatní kapitálové fondy

v Kč

Kapitálové fondy k 1. 1. 2007	271 156 590,00
Kapitálové fondy k 31. 12. 2007	271 156 590,00

A. Zpráva představenstva společnosti

Příloha účetní závěrky (neconsolidovaná)
Rok končící 31. prosincem 2007

16.4 Dotace

v Kč

Dotace ze státního rozpočtu a EÚ na investice	MD 346 200	45 169 404,00
Dotace z rozpočtu města na investice	MD 346 300	2 000 000,00
Dotace z rozpočtu kraje – provozní	MD 347 100	9 236 587,00
Dotace z rozpočtu města – provozní	MD 384 300	115 000 000,00
Dotace z rozpočtu města handicap – provozní	MD 347 108	500 000
Dotace celkem		171 905 991,00

17. Tržby z prodeje vlastních služeb

v Kč

	Rok 2007	Rok 2006	Rok 2005
Tržby hromadné dopravy osob	119 175 266,45	115 181 640,78	104 895 689,76
Ostatní tržby	21 963 728,41	21 075 663,75	21 253 056,12
Tržby celkem	141 138 994,86	136 257 304,53	126 148 745,88

18. Rozdělení hospodářského výsledku

v Kč

Příděly	V roce 2007	V roce 2006	V roce 2005	Index	Index
	z roku 2006	z roku 2005	z roku 2004	2007/2006	2006/2005
Rezervní fond	99 616,00	0	0	0	0
Sociální fond	500 000,00	0	0	0	0
Nerozdělený HV	-3 506 055,23	-5 559 799,66	-4 348 964,03	0,63	1,29
Celkem	-2 906 439,23	-5 559 799,66	-4 348 964,03	0,52	1,29





19. Odložená daň z příjmů

Odložená daň z příjmů k 31. 12. 2007 v Kč

o	Položka rozvahy	Účetní zůstatková hodnota k 31. 12. 2007	Daňová zůstatková hodnota k 31. 12. 2007	Rozdíl
	AKTIVA			
a1	Dlouhodobý nehmotný majetek			0
a2	Dlouhodobý hmotný majetek	396 511 261	390 636 261	-5 875 000
a3	Dlouhodobý finanční majetek			0
a4	Zásoby			0
a5	Pohledávky			0
a6	Časové rozlišení – aktivní			0
a7	Dohadné účty aktivní			0
a = a1 až a7	<i>Aktiva celkem</i>	396 511 261	390 636 261	-5 875 000
	PASIVA			
p1	Rezervy			0
p2	Závazky			0
p3	Časové rozlišení – pasivní			0
p4	Dohadné účty pasivní			0
p = p1 až p4	<i>Pasiva celkem</i>	0,00	0,00	0,00
b = a + p	Mezisoučet	396 511 261	390 636 261	-5 875 000
c	Neuplatněná daňová ztráta		3 233 000	3 233 000
d	Neuplatněná část 10 % odpočtu na nové investice			
e = c + d	<i>Mezisoučet</i>		3 233 000	3 233 000
f = e + b	Celkem základ pro odloženou daňovou pohledávku/závazek (+/-)			-2 642 000
g	Sazba daně z příjmu právnických osob platná v následujícím období			19 %
h = f * g	Odložená daňová pohledávka/závazek (+/-)			-501 980



A. Zpráva představenstva společnosti

Příloha účetní závěrky (neconsolidovaná)
Rok končící 31. prosincem 2007

Odložená daň z příjmů k 31. 12. 2006 v Kč

	Položka rozvahy	Účetní zůstatková hodnota k 31. 12. 2006	Daňová zůstatková hodnota k 31. 12. 2006	Rozdíl
	AKTIVA			
a1	Dlouhodobý nehmotný majetek			0
a2	Dlouhodobý hmotný majetek	411 954 796	400 879 195	-11 075 601
a3	Dlouhodobý finanční majetek			0
a4	Zásoby			0
a5	Pohledávky			0
a6	Časové rozlišení – aktivní			0
a7	Dohadné účty aktivní			0
a = a1 až a7	<i>Aktiva celkem</i>	411 954 796	400 879 195	-11 075 601
	PASIVA			
p1	Rezervy			0
p2	Závazky			0
p3	Časové rozlišení – pasivní			0
p4	Dohadné účty pasivní			0
p = p1 až p4	<i>Pasiva celkem</i>			0,00
b = a + p	Mezisoučet	411 954 796	400 879 195	-11 075 601
c	Neuplatněná daňová ztráta		148 920	148 920
d	Neuplatněná část 10 % odpočtu na nové investice			
e = c + d	<i>Mezisoučet</i>		148 920	148 920
f = e + b	Celkem základ pro odloženou daňovou pohledávku/závazek (+/-)			-10 926 681
g	Sazba daně z příjmu právnických osob platná v následujícím období			24%
h = f * g	Odložená daňová pohledávka/závazek (+/-)			-2 622 403

V souladu s účetními postupy byla pro výpočet odložené daně pro rok 2007 použita daňová sazba 19 %.

Společnost v minulém účetním období o odložené dani účtovala, proto v tomto účetním období zaúčtovala do odložené daně z příjmu za běžnou činnost jen tu část, která se vztahuje k běžnému účetnímu období.





Přehled o peněžních tocích (neconsolidovaný) v Kč k 31. prosinci 2007

		Běž. úč. obd.	Min. úč. obd.
P.	Stav peněž. prostř. a peněž. ekvival. na začát. účet. období	41 999 674,61	38 399 484,71
	Peněžní toky z hlavní výdělečné činnosti		
Z:	Účetní zisk nebo ztráta z běžné činnosti před zdaněním	-12 480 874,26	2 093 324,05
A.1.	Úpravy o nepeněžní operace	57 090 351,55	51 339 717,19
A.1.1.	Odpisy stálých aktiv	53 592 862,01	50 968 578,75
A.1.2.	Změna stavu:	3 625 646,70	508 824,84
A.1.2.1.	opravné položky k nabytému majetku		
A.1.2.2.	rezerv a ostatních opravných položek	3 625 646,70	508 824,84
A.1.3.	Zisk(-) ztráta(+) z prodeje stálých aktiv	-271 006,90	-381 033,30
A.1.4.	Zisk(-) ztráta(+) z prodeje cenných papírů		
A.1.5.	Výnosy z dividend a podílů na zisku		
A.1.6.	Vyúčtované nákladové a výnosové úroky	142 849,74	243 346,90
A.1.7.	Případné úpravy o ostatní nepeněžité operace		
A*	Čistý peněžní tok z provozní činnosti před finančními položkami, změnami pracovního kapitálu a mimořádnými položkami	44 609 477,29	53 433 041,24
A.2.	Změna potřeby pracovního kapitálu	-22 223 231,66	18 794 092,24
A.2.1.	Změna stavu pohled. z provoz. činnosti a přechod. účtů aktiv	-6 373 136,75	496 613,94
A.2.2.	Změna stavu krátkodob. závaz. z provoz. činnosti a přechod. účtů pasiv	-15 860 099,64	18 710 002,97
A.2.3.	Změna stavu zásob	10 004,73	-412 524,67
A.2.4.	Změna stavu finanč. majetku, který není zahrnut do peněž. prostř.		
A.**	Čistý peněžní tok z provozní činnosti před finančními položkami, zdaněním a mimořádnými položkami	22 386 245,63	72 227 133,48
A.3.	Zaplacené úroky s výjimkou kapitalizovaných úroků	-179 453,20	-278 597,99
A.4.	Přijaté úroky	36 603,46	35 251,09
A.5.	Zaplacená daň z příjmů za běžnou činnost a doměrky daně za minulá období	2 119 590,00	-671 074,00
A.6.	Příjmy a výdaje spojené s mimořádnými účetními případy	143 709,60	570 080,80
A.7.	Přijaté dividendy a podíly na zisku		
A.***	Čistý peněžní tok z provozní činnosti	24 506 695,49	71 882 793,38
	Peněžní toky z investiční činnosti		
B.1.	Nabytí stálých aktiv	-25 093 751,93	-64 221 222,78
B.1.1.	Nabytí dlouhodobého hmotného majetku	-24 729 826,60	-63 565 891,03
B.1.2.	Nabytí dlouhodobého nehmotného majetku	-363 925,33	-655 331,75
B.1.3.	Nabytí dlouhodobého finančního majetku		
B.2.	Příjmy z prodeje stálých aktiv	271 006,90	381 033,30
B.2.1.	Příjmy z prodeje dlouhodobého hmotného a nehmotného majetku	271 006,90	381 033,30
B.2.2.	Příjmy z prodeje dlouhodobého finančního majetku		
B.3.	Půjčky a úvěry spřízněným osobám		
B.***	Čistý peněžní tok vztahující se k investiční činnosti	-24 822 745,03	-63 840 189,48

A. Zpráva představenstva společnosti

Příloha účetní závěrky (neconsolidovaná)
Rok končící 31. prosincem 2007

		Běž. úč. obd.	Min. úč. obd.
	Peněžní toky z finančních činností		
C.1.	Změna stavu dlouhodobých, popř. krátkodobých závazků z finanční oblasti	-4 444 000,00	-4 444 000,00
C.2.	Dopady změn vlastního kapitálu na peněžní prostředky	-327 355,00	1 586,00
C.2.1.	Zvýšení základního kapitálu, emisního ážia event. rezervního fondu		
C.2.2.	Vyplacení podílu na vlastním kapitálu společníkům		
C.2.3.	Další vklady peněžních prostředků společníků a akcionářů		
C.2.4.	Úhrada ztráty společníky		
C.2.5.	Platby z fondů tvořených ze zisku	-327 355,00	1 586,00
C.2.6.	Vyplacené dividendy nebo podíly na zisku včetně zaplac. srážkové daně		
C:**	Čistý peněžní tok vztahující se k finanční činnosti	-4 771 355,00	-4 442 414,00
F.	Čisté zvýšení nebo snížení peněžních prostředků	-5 087 404,54	3 600 189,90
R.	Stav peněžních prostředků a peněžních ekvivalentů na konci období	36 912 270,07	41 999 674,61
		36 912 270,07	

21. Úvěry

Společnosti byl poskytnut úvěr na investice od Komerční banky ve výši 20 000 000,- Kč.

Datum splatnosti úvěru k 30. 6. 2008

První splátka k 31. 3. 2004

1 111 000,- Kč

Další splátky vždy k poslednímu dni čtvrtletí

1 111 000,- Kč

Poslední splátka k 30. 6. 2008

1 113 000,- Kč

Splátky v roce 2007

4 444 000,- Kč

Zůstatek úvěru k 31. 12. 2007

2 224 000,- Kč

Předpokládaná výše úrokové sazby: 3M PRIBOR + 0,7 %

Úvěr je poskytnut bez zajištění.

Splácení úroků je měsíční.





22. Společnost nevlastní podíly v jiných firmách.

23. Společnost nemá výdaje na výzkum a vývoj.

24. Události po rozvahovém dni

Po rozvahovém dni nenastaly žádné změny, které by měly vliv na výsledek hospodaření účetní jednotky.



A. Zpráva představenstva společnosti

ZPRÁVA statutárního orgánu společnosti za rok 2007
podle ustanovení § 66a) obchodního zákoníku

Z P R Á V A statutárního orgánu společnosti za rok 2007

podle ustanovení § 66a) obchodního zákoníku

OBSAH

Oddíl I.	- Osoby propojené.....	25
	1. Ovládaná osoba.....	25
	2. Ovládající osoba.....	25
	3. Další propojená osoba.....	25
Oddíl II.	- Vztahy mezi propojenými osobami.....	27
	1. Způsob ovládnutí.....	27
	2. Personální unie.....	27
	3. Struktura propojení.....	27
Oddíl III.	- Rozhodné období.....	31
Oddíl IV.	- Smlouvy a dohody uzavřené mezi propojenými osobami.....	31
Oddíl V.	- Právní úkony mezi propojenými osobami.....	34
Oddíl VI.	- Opatření mezi propojenými osobami.....	34
	Úkony valné hromady	
Oddíl VII.	- Důvěrnost informací.....	34
Oddíl VIII.	- Závěr.....	35





ODDÍL I. OSOBY PROPOJENÉ

1. Ovládaná osoba

Dopravní podnik města Pardubic a. s. (pokud dále v textu zkratka názvu, pak: DPMP) zapsaná v obchodním rejstříku vedeném Krajským soudem v Hradci Králové, oddíl B, vložka 1241 zastoupená Jaroslavem Kňavou ve funkci předsedy představenstva.

Sídlo: Teplého 2141, Pardubice, PSČ 532 20

IČ: 63217066

(dále „ovládaná osoba“).

Ovládaná osoba je obchodní společnost, která se zabývá zejména městskou hromadnou dopravou, která je zajišťována provozováním autobusových a trolejbusových linek. Podrobně je předmět podnikání specifikován ve stanovách společnosti.

2. Ovládající osoba

Statutární město Pardubice

Sídlo: Pernštýnské nám. 1, 530 21 Pardubice

IČ: 00274046

zastoupená Ing. Jaroslavem Demlem ve funkci primátora města

(dále „ovládající osoba“ nebo „město“).

Ovládající osoba je obec, které se zabývá zejména všeobecnou veřejnou správou. Podrobně je předmět činnosti specifikován v registru ekonomických subjektů pod číslem 751100. Předmět činnosti statutárního města je určen zejména zákonem č. 128/2000 Sb. o obcích v platném znění a zvláštními právními předpisy.

3. Další osoby propojené s ovládající osobou (s městem Pardubice)

3.1 Vodovody a kanalizace Pardubice, a. s. (dále případně zkratka: „VaK Pce“)

Sídlo: Teplého 2014, Bílé předměstí, 530 02 Pardubice

IČ: 60108631

zapsaná v obchodním rejstříku vedeném Krajským soudem v Hradci Králové, oddíl B, vložka 999 zastoupená Ing. Michalem Koláčkem ve funkci předsedy představenstva

3.2 Služby města Pardubic a.s.

Sídlo: Hůrka, Pardubice, PSČ 530 02

IČ: 25262572

zapsaná v obchodním rejstříku vedeném Krajským soudem v Hradci Králové, oddíl B, vložka 1527 zastoupená RNDr. Josefem Kubátem ve funkci předsedy představenstva.

A. Zpráva představenstva společnosti

ZPRÁVA statutárního orgánu společnosti za rok 2007
podle ustanovení § 66a) obchodního zákoníku

3.3 Městský rozvojový fond Pardubice a.s.

Sídlo: U Divadla 828, Zelené předměstí, Pardubice, PSČ 530 02

IČ: 25291408

zapsaná v obchodním rejstříku vedeném Krajským soudem v Hradci Králové, oddíl B, vložka 1822
zastoupená Milanem Tichým ve funkci předsedy představenstva.

3.4 EAST BOHEMIAN AIRPORT, a.s.

Sídlo: Letiště Pardubice, Pardubice 6, PSČ 530 06

IČ: 48154938

zapsaná v obchodním rejstříku vedeném Krajským soudem v Hradci Králové, oddíl B, vložka 915
zastoupená PharmDr. Jiřím Skalickým ve funkci předsedy představenstva.

3.5 BČOV Pardubice a.s.

Sídlo: Pardubice, Pernštýnské nám. 1,

IČ: 260 08 459

zapsaná v obchodním rejstříku vedeném Krajským soudem v Hradci Králové, oddíl B, vložka 2372
zastoupená Ing. Janem Kislíngem ve funkci předsedy představenstva.

3.6 HC MÖELLER PARDUBICE, a.s.

Sídlo: Sukova třída 1735, Pardubice, PSČ 530 02

IČ: 60112476

zapsaná v obchodním rejstříku vedeném Krajským soudem v Hradci Králové, oddíl B, vložka 1078
zastoupená Mgr. Ondřejem Heřmanem ve funkci předsedy představenstva.

3.7 Dostihový spolek a.s.

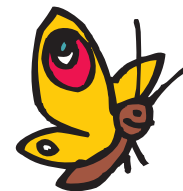
Sídlo: Pražská 607, Pardubice, PSČ 530 02

IČ: 481 55 110

zapsaná v obchodním rejstříku vedeném Krajským soudem v Hradci Králové, oddíl B, vložka 918
zastoupená Ing. arch. Miroslavem Petráňem ve funkci předsedy představenstva.

(dále „další propojená osoba“).





ODDÍL II. VZTAHY MEZI PROPOJENÝMI OSOBAMI

1. Způsob ovládání

Ovládající osoba (město Pardubice) má akcii ovládané osoby (Dopravní podnik města Pardubic a. s., IČ: 632 17 066), jejíž jmenovitá hodnota činí 100 % základního kapitálu a v Kč činí 145 581 000,-. Město Pardubice disponuje 100% hlasovacích práv.

2. Personální unie

Členové představenstva ovládané osoby s účastí na řízení ovládající osoby:

Předseda: **Jaroslav Kňava**, člen zastupitelstva města, člen rady města
Člen: **Ing. Alexandr Krejčíř**, člen zastupitelstva města a člen rady města uvolněný k výkonu funkce náměstka primátora města
Členka: **Mgr. Bc. Jana Smetanová**, členka zastupitelstva města
Členka: **Bc. Jana Tomšů**, členka zastupitelstva města, členka rady města
Člen: **Ing. Vít Vavřina**, člen zastupitelstva města
Členka: **MUDr. Štěpánka Fraňková**, členka zastupitelstva města a členka rady města uvolněná k výkonu funkce náměstkyně primátora města
Člen: **Ing. Jaroslav Mojžíš**, člen zastupitelstva města

Členové dozorčí rady ovládané osoby s účastí na řízení ovládající osoby:

Předseda: **Jiří Srbek**, člen zastupitelstva města
Členka: **PaedDr. Hana Tomanová**, členka zastupitelstva MO I
Členka: **Slavěna Broulíková**, členka zastupitelstva města
Člen: **Ing. Jiří Hájek**, člen zastupitelstva MO V

3. Struktura propojení + personální propojení

Ovládající osoba, kterou je město Pardubice, může ve všech níže uvedených společnostech prosadit jmenování, volbu a odvolání většiny osob, které jsou statutárním orgánem nebo jeho členem, nebo členem dozorčího orgánu. U jednotlivých obchodních společností jsou uvedeny výhradně osoby, které jsou nebo byly členy některého z orgánů města Pardubice k 31. 12. 2007 (blíže viz. text níže).

3.1 Vodovody a kanalizace Pardubice, a.s. (dále případně zkratka: VaK Pce)

Město Pardubice vlastní akcie společnosti, jejichž souhrnná jmenovitá hodnota představuje 43,16 % základního kapitálu. Město Pardubice disponuje 43,16 % hlasovacích práv.

A. Zpráva představenstva společnosti

ZPRÁVA statutárního orgánu společnosti za rok 2007
podle ustanovení § 66a) obchodního zákoníku

Představenstvo:

Předseda: **Ing. Michal Koláček**, člen zastupitelstva města Pardubic, člen rady města Pardubic uvolněný k výkonu funkce náměstka primátora města Pardubice

Člen: **Ing. Jan Kislinger**, člen zastupitelstva města Pardubic, člen rady města uvolněný k výkonu funkce náměstka primátora města

Člen: **Ing. Alexandr Krejčíř**, člen zastupitelstva města Pardubic, člen rady města uvolněný k výkonu funkce náměstka primátora města

Dozorčí rada:

Člen: **Ing. Alfréd Mede**, člen zastupitelstva města

3.2 Služby města Pardubic a.s. (dále případně zkratka: Smp)

Město Pardubice vlastní akcie společnosti, jejichž souhrnná jmenovitá hodnota představuje **100 %** základního kapitálu. Město Pardubice disponuje 100 % hlasovacích práv.

Valná hromada: Rozhodnutí jediného akcionáře. Dle § 102 odst. 2. písm. c) zákona č. 128/2000 Sb. je rada města Pardubic oprávněna rozhodnout ve věci obce jako jediného akcionáře.

Představenstvo:

Předseda: **RNDr. Josef Kubát**, člen zastupitelstva města

Místopředseda: **Mgr. Vítězslav Štěpánek**, člen zastupitelstva města

Členka: **Slavěna Broulíková**, členka zastupitelstva města

Člen: **Jiří Srbek**, člen zastupitelstva města

Člen: **Ing. Jan Kislinger**, člen zastupitelstva města a člen rady města uvolněný k výkonu funkce náměstka primátora města

Člen: **Ing. Libor Vlasák**, člen zastupitelstva města

Dozorčí rada:

Předseda: **Ing. Josef Škoda**, člen zastupitelstva MO VII

Člen: **Ing. Alfréd Mede**, člen zastupitelstva města

Člen: **Jiří Petružálek**, člen zastupitelstva města

Člen: **Ing. Jaroslav Cihlo**, člen zastupitelstva MO III

3.3 Městský rozvojový fond Pardubice, a. s. (dále případně zkratka: MRFP)

Město Pardubice vlastní akcie společnosti, jejichž souhrnná jmenovitá hodnota představuje **100 %** základního kapitálu. Město Pardubice disponuje 100 % hlasovacích práv.

Valná hromada: Rozhodnutí jediného akcionáře. Dle § 102 odst. 2. písm. c) zákona č. 128/2000 Sb. je rada města Pardubic oprávněna rozhodnout ve věci obce jako jediného akcionáře.



**Představenstvo:**

Předseda: **Milan Tichý**, člen zastupitelstva města
Člen: **Ing. Vít Vavřina**, člen zastupitelstva města
Člen: **Ing. Petr Heřmanský**, člen zastupitelstva města
Člen: **Mgr. Jindřich Tauber**, člen zastupitelstva města
Člen: **Ing. Jiří Lejhanec**, člen zastupitelstva města a člen rady města
Člen: **František Brendl**, člen zastupitelstva města

Dozorčí rada:

Předseda: **Jiří Petružálek**, člen zastupitelstva města
Členka: **MUDr. Drahomíra Peřinová**, členka zastupitelstva města
Člen: **Jiří Razskazov**, člen zastupitelstva města
Člen: **Bc. Zdeněk Škařupa**, člen zastupitelstva města

3.4 EAST BOHEMIAN AIRPORT, a.s. (dále případně zkratka: EBA)

Město Pardubice vlastní akcie společnosti, jejichž souhrnná jmenovitá hodnota reprezentuje **66 %** základního kapitálu. Město Pardubice disponuje 66 % hlasovacích práv.

Představenstvo:

Předseda: **PharmDr. Jiří Skalický**, člen zastupitelstva města a člen rady města
Člen: **Ing. Alexandr Krejčíř**, člen zastupitelstva města a člen rady města, 1. náměstek primátora města
Člen: **Ing. Jan Linhart**, člen zastupitelstva města
Člen: **Ing. Petr Heřmanský**, člen zastupitelstva města

Dozorčí rada:

Předsedkyně: **Ing. Zuzana Zlesáková**, členka zastupitelstva města
Člen: **Mgr. Vítězslav Štěpánek**, člen zastupitelstva města
Člen: **Mgr. Jindřich Tauber**, člen zastupitelstva města

**3.5 BČOV Pardubice a.s. (dále případně zkratka: BČOV Pce)**

Město Pardubice vlastní akcie společnosti, jejichž souhrnná jmenovitá hodnota reprezentuje **100 %** základního kapitálu. Město Pardubice disponuje 100 % hlasovacích práv.

Valná hromada: Rozhodnutí jediného akcionáře. Dle § 102 odst. 2. písm. c) zákona č. 128/2000 Sb. je rada města Pardubic oprávněna rozhodnout ve věci obce jako jediného akcionáře.

Představenstvo:

Předseda: **Ing. Jan Kislínger**, člen zastupitelstva města a člen rady města uvolněný k výkonu funkce náměstka primátora města
Členka: **Bc. Jana Tomšů**, členka zastupitelstva města a členka rady města
Člen: **Ing. Alfréd Mede**, člen zastupitelstva města

Dozorčí rada:

Předseda: **Jiří Petružálek**, člen zastupitelstva města
Členka: **Slavěna Broulíková**, členka zastupitelstva města

A. Zpráva představenstva společnosti

ZPRÁVA statutárního orgánu společnosti za rok 2007
podle ustanovení § 66a) obchodního zákoníku

3.6 HC MOELLER PARDUBICE a.s. (dále případně zkratka: HC Pce)

Město Pardubice vlastní akcie společnosti, jejichž souhrnná jmenovitá hodnota reprezentuje **84,11 %** základního kapitálu. Město Pardubice disponuje 84,11 % hlasovacích práv.

Představenstvo:

Místopředseda: **Ing. Alexandr Krejčíř**, člen zastupitelstva města a člen rady města, 1. náměstek primátora města

Místopředseda: **Jaroslav Kňava**, člen zastupitelstva města a člen rady města

Místopředseda: **RNDr. Josef Kubát**, člen zastupitelstva města

Členka: **MUDr. Štěpánka Fraňková**, členka zastupitelstva města a členka rady města, náměstkyně primátora města

Člen: **Jiří Razskazov**, člen zastupitelstva města

Člen: **Otakar Janecký**, člen zastupitelstva města

Člen: **Ing. Jiří Lejhanec**, člen zastupitelstva města a člen rady města

Dozorčí rada:

Předseda: **Ing. Jiří Stříteský**, člen zastupitelstva města a člen rady města

Člen: **Milan Tichý**, člen zastupitelstva města

Člen: **František Brendl**, člen zastupitelstva města

3.7 Dostihový spolek a.s. (dále případně zkratka: DS)

Město Pardubice vlastní akcie společnosti, jejichž souhrnná jmenovitá hodnota reprezentuje **51,54 %** základního kapitálu. Město Pardubice disponuje 51,54 % hlasovacích práv.

Představenstvo:

Předseda: **Ing. arch. Miroslav Petráň**, člen zastupitelstva města

Člen: **Ing. Jaroslav Deml**, člen zastupitelstva města a člen rady města, primátor města

Dozorčí rada:

Předseda: **Ing. Jiří Stříteský**, člen zastupitelstva města a rady města

Ovládající osobě ani jí zde ovládaným vyjmenovaným osobám nejsou známy okolnosti kapitálového ani personálního propojení mezi ovládající osobou a další propojenou osobou a ani mezi zde vyjmenovaným ovládanými osobami navzájem.



ODDÍL III. ROZHODNÉ OBDOBÍ

Tato zpráva je zpracována za účetní období od 1. ledna 2007 do 31. prosince 2007.

ODDÍL IV. SMLOUVY A DOHODY UZAVŘENÉ MEZI PROPOJENÝMI OSOBAMI

Vodovody a kanalizace Pardubice	Soubor smluv na dodávku pitné vody, čištění a odvádění odpadních vod s městem Pardubice v počtu 183 smluv
Dopravní podnik města Pardubic	Mandátní smlouva o zajištění služeb placeného parkování vč. dodatků Smlouva o výpůjčce pozemku – ek. WC Smlouva o poskytování zlevněné dopravy pro zaměstnance statutárního města Pardubice, zaměstnance Městské policie Pardubice a zastupitele města Smlouva o dopravní obslužnosti Smlouva o umístění převaděče RS, Bělehradská 379
Služby města Pardubic	Smlouva o provozu a údržbě fontán s MO I a MO II Smlouva na péči o veřejnou zeleň – s MO I, MO II, MO III, MO IV, MO V, Smlouva o likvidaci odpadů – dodatek na separovaný sběr Smlouva na svoz komunálního odpadu – dodatek Smlouva o dílo – sběr a likvidace psích exkrementů – 1 x MO I, 1 x MO II, 1 x MO III, 1 x MO IV, 1 x MO V, 1 x MO VII, Smlouva o dílo – světelně signalizační zařízení – dodatek Smlouva o dílo – svícení – dodatek Smlouva o dílo – údržba místních komunikací – mosty – dodatek Smlouva o dílo – zimní údržba místních komunikací, posyp – dodatek Smlouva o dílo – seč trávy 1 x MO I, 1 x MO II, 1 x MO III, Smlouva o pronájmu nebytového prostor – Ohrazenická ul. č. p. 280 – pro MO II Smlouva dle § 51 Obč. Z. – odtah vozidel do 3,5 t Mandátní smlouva na provozování veřejných pohřebišť Smlouva o výpůjčce 1 x hřbitovy, 1 x objekt kasárna Hůrka Smlouva o dílo – sběr nebezpečného odpadu Nájemní smlouva – objekt sociálního zázemí Tyršovy sady Smlouva o dílo – čištění místních komunikací – dodatek Mandátní smlouva – výkon vlastnických práv k MK



A. Zpráva představenstva společnosti

ZPRÁVA statutárního orgánu společnosti za rok 2007
podle ustanovení § 66a) obchodního zákoníku

	<p>Smlouva o dílo – údržba cizích hřbitovů – dodatek Smlouva o dílo – výkon asanační činnosti – dodatek Smlouva o dílo – aktualizace stávajícího pasportu DZ Dohoda o skládkování dlažebních kostek Smlouva o dílo – aktualizace pasportu MK – dodatek Smlouva o dílo – osvětlení přechodů 1 x, Nájemní smlouva – kompostárna Dražkovice Kupní smlouva – odkup dlažebních kostek Smlouva o dílo – oprava povrchu dětského hřiště – 1 x MO III. Smlouva o dílo – opravy MK + pohotovost – 3 x MO I, 2 x MO II, 2 x MO III, 1 x MO IV, 1 x MO V, 1 x MO VI, 6 x MO VII Smlouva o dílo – likvidace kom. odpadu + VOK, 1 x MO I, 1 x MO II, 1 x MO III, 1 x MO IV, 1 x MO V, 1 x MO VI, 1 x MO VII Smlouva o dílo – péče o zeleň – 4 x MO I, 1 x MO II, 1 x MO IV, 1 x MO V, Smlouva o dílo – úklid veřejných prostranství 1x MO I, 1x MO II, Smlouva o dílo – rekonstrukce vnitrobloku Dukla I. etapa, fáze 3, část osvětlení Smlouva o dílo – zajištění provozu SVOP – dodatek Smlouva o mobilním sběru a dalším zpracování biologického odpadu z domácností Smlouva o provozování a mobilního a stacionárního protipovodňového zařízení Dohoda o vstupu na pozemky v k. ú. Dražkovice a k. ú. Staré Jesenčany Smlouva o dílo – obsluha a výsyp odp. košů – 1 x MO I, 1 x MO II, 1 x MO III, 1 x MOIV, 1 x MO V, 1 x MO VI, 1 x MO VII Smlouva o převodu cenných papírů</p>
Městský rozvojový fond Pardubice	<p>Dohoda o zajištění vybraných činností na ubytovnách města z 2. 1. 2007 Nájemní smlouva z 8. 1. 2007 Smlouva o poskytnutí dotace na veřejné bruslení z 5. 2. 2007 Smlouva o poskytnutí dotace z 23. 5. 2007 Smlouva o dílo – zajištění ubytovacích služeb v Češkova 1240 – z 28. 6. 2007 a z 31. 7. 2007 Smlouva o dílo – zajištění ubytovacích služeb v Školská 228 – z 28. 6. 2007 a z 31. 7. 2007 Nájemní smlouva z 29. 8. 2007 Smlouva o poskytnutí dotace – sálové sporty – z 31. 8. 2007 Smlouva o zabezpečení údržby a provozu areálu J. Palacha – dodatek č. 1 z 31. 8. 2007 Smlouva o užívání – primátorská lóže – z 22. 11. 2007 Mandátní smlouva včetně dodatků na správu sportovních zařízení města</p>
EAST BOHEMIAN AIRPORT	<p>Smlouva o půjčce (s městem Pardubice) Nájemní smlouva na budovy a stavební parcely (s městem Pardubice) Smlouva o dílo – svoz a likvidace komunálního odpadu (SmP) Smlouva o výpůjčce pozemků a budov (s městem Pardubice) Smlouva o upsání akcií společnosti městem Pardubice částkou Kč 190.000,-</p>



HC MOELLER PARDUBICE	Smlouvy o poskytnutí dotace na výkonnostní sport Bankovní záruka od města pro HC MOELLER Pardubice
Dostihový spolek	Smlouva nájemní na pronájem areálu dostihového závodiště Smlouva o poskytnutí dotace na dostihy Smlouva darovací – nemovitý majetek

B/ Smlouvy mezi firmami uvedenými v oddíle I. této zprávy platné a účinné v r. 2007

Smp a DPMP	Kupní smlouva na nákup motorové nafty Nájemní smlouva na pronájem nebytového prostor prodejní místo Pergola (Dubina) Smlouva o svozu a likvidaci odpadu
Smp a MRFP	Dodatek smlouvy o dílo – svoz a likvidace odpadu Smlouva o reklamě – pronájem a správa reklamních tabulí Smlouva o zřízení věcného břemene Svoz odpadu Školská čp. 228 (MRFP správce) Smlouva o dílo – kontejnery SA Ohrazenice ze dne 1. 1. 2006 (MRFP správce) Smlouva o dílo – vynáška popelnic 12. 12. 2006 (Češkova 22 a TM 763)
Smp a HC Pce	Smlouva o dílo – odvoz odpadu Smlouva o reklamě
Smp a VaK Pce	Soubor smluv na dodávku pitné vody, čištění a odvádění odpadních vod 24x Smlouva o přebírání odpadů
Smp a EBA	Smlouva o dílo – zimní údržba komunikací Smlouva o dílo – svoz a likvidace komunálního odpadu (Smp)
DPMP a HC Pce	Smlouva o zajištění dopravy (přeprava mládeže) Smlouva o reklamě
DPMP a VaK Pce	Soubor smluv na dodávku pitné vody, čištění a odvádění odpadních vod Dohoda o narovnání vlastnických práv k přípojce Kupní smlouva na nákup motorové nafty
DPMP a EBA	Smlouva o přepravě osob
DPMP a MRFP	Smlouva o pronájmu nebytových prostor (prodejní místo Karlovina)
MRFP a VaK Pce	Soubor smluv na dodávku pitné vody, čištění a odvádění odpadních vod 45x
VAK Pce a Dostihový spolek	Soubor smluv na dodávku pitné vody, čištění a odvádění odpadních vod 2x
VAK Pce a EBA	Smlouva o dodávce vody a odvádění odpadních vod
MRFP a HC Pce	Nájemní smlouva z 1. 5. 2007 Nájemní smlouva – dodatek č. 3 – z 21. 8. 2007 Nájemní smlouva – pořad Výzva – z 11. 10. 2007 Smlouva o pronájmu ledové plochy včetně služeb pro extraligová utkání, utkání dorostu a juniorů Smlouva o pronájmu reklamních ploch Smlouva o nájmu parkovacích míst

A. Zpráva představenstva společnosti

ZPRÁVA statutárního orgánu společnosti za rok 2007
podle ustanovení § 66a) obchodního zákoníku

Dostihový spolek a DPMP	Smlouva o poskytnutí reklamních služeb Smlouva o pronájmu pozemku – cvičiště Autoškola
Dostihový spolek a SmP	Smlouva o poskytnutí reklamních služeb Smlouva o poskytnutí ostatních služeb Smlouva o poskytnutí úvěru

ODDÍL V. PRÁVNÍ ÚKONY MEZI PROPOJENÝMI OSOBAMI

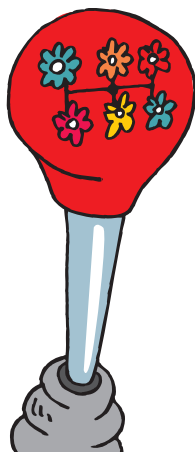
K naplnění strategie hospodářské činnosti a v rámci obchodní činnosti dochází mezi propojenými osobami k běžné fakturační činnosti na základě smluvních vztahů uvedených v oddíle IV. Ovládané osobě v souvislosti s uzavřením těchto smluv nevznikla žádná majetková újma.

ODDÍL VI. OPATŘENÍ MEZI PROPOJENÝMI OSOBAMI

V účetním období od 1. 1. 2007 do 31. 12. 2007 nebyla učiněna další opatření mezi propojenými osobami.

ODDÍL VII. DŮVĚRNOST INFORMACÍ

Za důvěrné jsou považovány informace a skutečnosti, které jsou součástí obchodního tajemství ovládající, ovládané i další propojené osoby a také ty informace, které byly za důvěrné jakoukoliv osobou, která je součástí propojených osob, označeny. Dále jsou to veškeré informace z obchodního styku, které by mohly být samy o sobě nebo v souvislosti s jinými informacemi nebo skutečnostmi k újmě jakékoliv z propojených osob.





ODDÍL VIII. ZÁVĚR

Tato zpráva byla zpracována statutárním orgánem ovládané osoby definované v oddílu I., odstavci 1. této zprávy. Zpráva bude předložena k přezkoumání dozorčí radě a auditorovi, který bude provádět kontrolu účetní závěrky ve smyslu zvláštního zákona. Vzhledem k tomu, že ovládaná osoba je povinna ze zákona zpracovávat výroční zprávu, bude tato zpráva do ní vložena jako její nedílná součást. Statutární orgán ovládané osoby zveřejní v Obchodním věstníku oznámení, že zpráva byla uložena do sbírky listin vedené obchodním rejstříkem Krajského soudu v Hradci Králové.

V Pardubicích dne 26. března 2008

Podpisy členů představenstva společnosti

Funkce, jméno, příjmení:

podpis

Předseda: Jaroslav Kňava

Místopředseda: Ing. Tomáš Pelikán

Člen: Ing. Alexandr Krejčíř

Členka: Mgr. Bc. Jana Smetanová

Členka: MUDr. Štěpánka Fraňková

Člen: Ing. Vít Vavřina

Členka: Bc. Jana Tomšů

Člen: Ing. Jaroslav Mojžíš

Člen: Ing. Václav Gabriel

V roce 2007 jsme zakoupili 2 nízkopodlažní a 4 středněpodlažní autobusy za pomoci dotace Ministerstva dopravy ČR z programu Podpora obnovy vozového parku MHD.

Doprava Ekologickým Arolej



B. Rozvaha

Aktiva	38
Pasiva	40

busem = Eisele Pardubice



B. Rozvaha

Minimální závazný výčet informací
podle vyhlášky č. 500/2002 Sb.

ROZVAHA v plném rozsahu

ke dni 31.12.2007
(v celých tisících Kč)

IČ

63217066

Obchodní firma nebo jiný název účetní jednotky
Dopravní podnik města Pardubic a. s.

Sídlo nebo bydliště účetní jednotky
a místo podnikání liší-li se od bydliště
Teplého 2141

Pardubice

532 20

Označení a	AKTIVA b	Číslo řádku c	Běžné účetní období			Minulé úč. období
			Brutto 1	Korekce 2	Netto 3	Netto 4
	AKTIVA CELKEM (f.02+03+31+63) = f.67	001	952727	-487715	465012	495861
A.	Pohledávky za upsaný základní kapitál	002				
B.	Dlouhodobý majetek (f.04+13+23)	003	886873	-482652	404221	432721
B. I.	Dlouhodobý nehmotný majetek (f.05 až 12)	004	4409	-3642	767	933
B. I. 1.	Zřizovací výdaje	005				
2.	Nehmotné výsledky výzkumu a vývoje	006				
3.	Software	007	4409	-3642	767	933
4.	Ocenitelná práva	008				
5.	Goodwill (+/-)	009				
6.	Jiný dlouhodobý nehmotný majetek	010				
7.	Nedokončený dlouhodobý nehmotný majetek	011				
8.	Poskytnuté zálohy na dlouhodobý nehmotný majetek	012				
B. II.	Dlouhodobý hmotný majetek (f.14 až 22)	013	882464	-479010	403454	431788
B. II. 1.	Pozemky	014	2462		2462	2462
2.	Stavby	015	218129	-98693	119436	125564
3.	Samostatné movité věci a soubory movitých věcí	016	656625	-380317	276308	285458
4.	Pěstitelské celky trvalých porostů	017				
5.	Základní stádo a tažná zvířata	018				
6.	Jiný dlouhodobý hmotný majetek	019	31		31	31
7.	Nedokončený dlouhodobý hmotný majetek	020	4817		4817	18273
8.	Poskytnuté zálohy na dlouhodobý hmotný majetek	021	400		400	
9.	Oceňovací rozdíl k nabytému majetku	022				
B. III.	Dlouhodobý finanční majetek (f.24 až 30)	023				
B. III. 1.	Podíly v ovládaných a řízených osobách	024				
2.	Podíly v účetních jednotkách pod podstatným vlivem	025				
3.	Ostatní dlouhodobé cenné papíry a podíly	026				
4.	Půjčky a úvěry - ovládající a řídicí osoba, podstatný vliv	027				
5.	Jiný dlouhodobý finanční majetek	028				
6.	Požizovaný dlouhodobý finanční majetek	029				
7.	Poskytnuté zálohy na dlouhodobý finanční majetek	030				
C.	Oběžná aktiva (f.32+39+48+58)	031	64635	-5063	59572	61950
C. I.	Zásoby (f.33 až 38)	032	8050		8050	8059
C. I. 1.	Materiál	033	7546		7546	7666
2.	Nedokončená výroba a polotovary	034	504		504	390
3.	Výrobky	035				
4.	Zvířata	036				
5.	Zboží	037				3
6.	Poskytnuté zálohy na zásoby	038				

Označení a	AKTIVA b	Číslo řádku c	Běžné účetní období			Minulé úč. období
			Brutto 1	Korekce 2	Netto 3	Netto 4
C. II.	Dlouhodobé pohledávky (f.40 až 47)	039	117		117	117
C. II. 1.	Pohledávky z obchodních vztahů	040				
2.	Pohledávky - ovládající a řídicí osoba	041				
3.	Pohledávky - podstatný vliv	042				
4.	Pohledávky za společníky, členy družstva a za účastníky sdružení	043				
5.	Dlouhodobé poskytnuté zálohy	044	117		117	117
6.	Dohadné účty aktivní	045				
7.	Jiné pohledávky	046				
8.	Odložená daňová pohledávka	047				
C. III.	Krátkodobé pohledávky (f.49 až 57)	048	19556	-5063	14493	11774
C. III. 1.	Pohledávky z obchodních vztahů	049	12283	-5063	7220	8746
2.	Pohledávky - ovládající a řídicí osoba	050				
3.	Pohledávky - podstatný vliv	051				
4.	Pohledávky za společníky, členy družstva a za účastníky sdružení	052				
5.	Sociální zabezpečení a zdravotní pojištění	053				
6.	Stát - daňové pohledávky	054	5187		5187	2626
7.	Krátkodobé poskytnuté zálohy	055	146		146	142
8.	Dohadné účty aktivní	056	230		230	66
9.	Jiné pohledávky	057	1710		1710	194
C. IV.	Krátkodobý finanční majetek (f.59 až 62)	058	36912		36912	42000
C. IV. 1.	Peníze	059	893		893	1170
2.	Účty v bankách	060	4019		4019	3330
3.	Krátkodobé cenné papíry a podíly	061	32000		32000	37500
4.	Požizovaný krátkodobý finanční majetek	062				
D. I.	Časové rozlišení (f.64 až 66)	063	1219		1219	1190
D. I. 1.	Náklady příštích období	064	1219		1219	1190
2.	Komplexní náklady příštích období	065				
3.	Příjmy příštích období	066				



B. Rozvaha

Označení a	PASIVA b	Číslo řádku c	Stav v běžném účetním období 5	Stav v minulém účetním období 6
	PASIVA CELKEM (f.68+85+118) = f.001	067	465012	495861
A.	Vlastní kapitál (f.69+73+78+81+84)	068	418097	428641
A. I.	Základní kapitál (f.70 až 72)	069	145581	145581
A. I. 1.	Základní kapitál	070	145581	145581
2.	Vlastní akcie a vstří obchodní podíly (-)	071		
3.	Změny základního kapitálu (+/-)	072		
A. II.	Kapitálové fondy (f.74 až 77)	073	271157	271157
A. II. 1.	Emisní ážio	074		
2.	Ostatní kapitálové fondy	075	271157	271157
3.	Oceňovací rozdíly z přecenění majetku a závazků (+/-)	076		
4.	Oceňovací rozdíly z přecenění při přeměnách (+/-)	077		
A. III.	Rozervní fondy, nedělitelný fond a ostatní fondy ze zisku (f.79+80)	078	15083	14811
A. III. 1.	Zákonný rezervní fond/Nedělitelný fond	079	14501	14402
2.	Statutární a ostatní fondy	080	582	409
A. IV.	Výsledek hospodaření minulých let (f.82+83)	081	-3506	-4899
A. IV. 1.	Nerozdělený zisk minulých let	082		661
2.	Neuhrazená ztráta minulých let (-)	083	-3506	-5560
A. V.	Výsledek hospodaření běžného účetního období (+/-) (f.01-68-72-77-80-84-117) = f.60 výkazu zisku a ztráty v plném rozsahu	084	-10218	1991
B.	Cizí zdroje (f.86+91+102+114)	085	37186	58571
B. I.	Rezervy (f.87 až 90)	086		
B. I. 1.	Rezervy podle zvláštních právních předpisů	087		
2.	Rezerva na důchody a podobné závazky	088		
3.	Rezerva na daň z příjmů	089		
4.	Ostatní rezervy	090		
B. II.	Dlouhodobé závazky (f.92 až 101)	091	502	2622
B. II. 1.	Závazky z obchodních vztahů	092		
2.	Závazky - ovládající a řídicí osoba	093		
3.	Závazky - podstatný vliv	094		
4.	Závazky ke společníkům, členům družstva a k účastníkům sdružení	095		
5.	Dlouhodobé přijaté zálohy	096		
6.	Vydané dluhopisy	097		
7.	Dlouhodobé směnky k úhradě	098		
8.	Dohadné účty pasivní	099		
9.	Jiné závazky	100		
10.	Odložený daňový závazek	101	502	2622




Označení a	PASIVA b	Číslo řádku c	Stav v běžném účetním období 5	Stav v minulém účetním období 6
B. III.	Krátkodobé závazky (č.103 až 113)	102	34460	49281
B. III. 1.	Závazky z obchodních vztahů	103	25266	41381
2.	Závazky - ovládající a řídicí osoba	104		
3.	Závazky - podstatný vliv	105		
4.	Závazky ke společníkům, členům družstva a k účastníkům sdružení	106		
5.	Závazky k zaměstnancům	107	54	36
6.	Závazky ze sociálního zabezpečení a zdravotního pojištění	108	4177	4065
7.	Stát - daňové závazky a dotace	109	1092	1106
8.	Krátkodobé přijaté zálohy	110	3764	2605
9.	Vydané dluhopisy	111		
10.	Dohadné účty pasivní	112	107	88
11.	Jiné závazky	113		
B. IV.	Bankovní úvěry a výpomoci (f.115 až 117)	114	2224	6668
B. IV. 1.	Bankovní úvěry dlouhodobé	115		6668
2.	Krátkodobé bankovní úvěry	116	2224	
3.	Krátkodobé finanční výpomoci	117		
C. I.	Časové rozlišení (f.119+120)	118	9729	8649
C. I. 1.	Výdaje příštích období	119	107	142
2.	Výnosy příštích období	120	9622	8507

Pozn.:

Ověření rozvahy: Auditorská společnost a.s.
SYSTEMA AUDIT a.s.
Sukova 1935
530 02 Pardubice

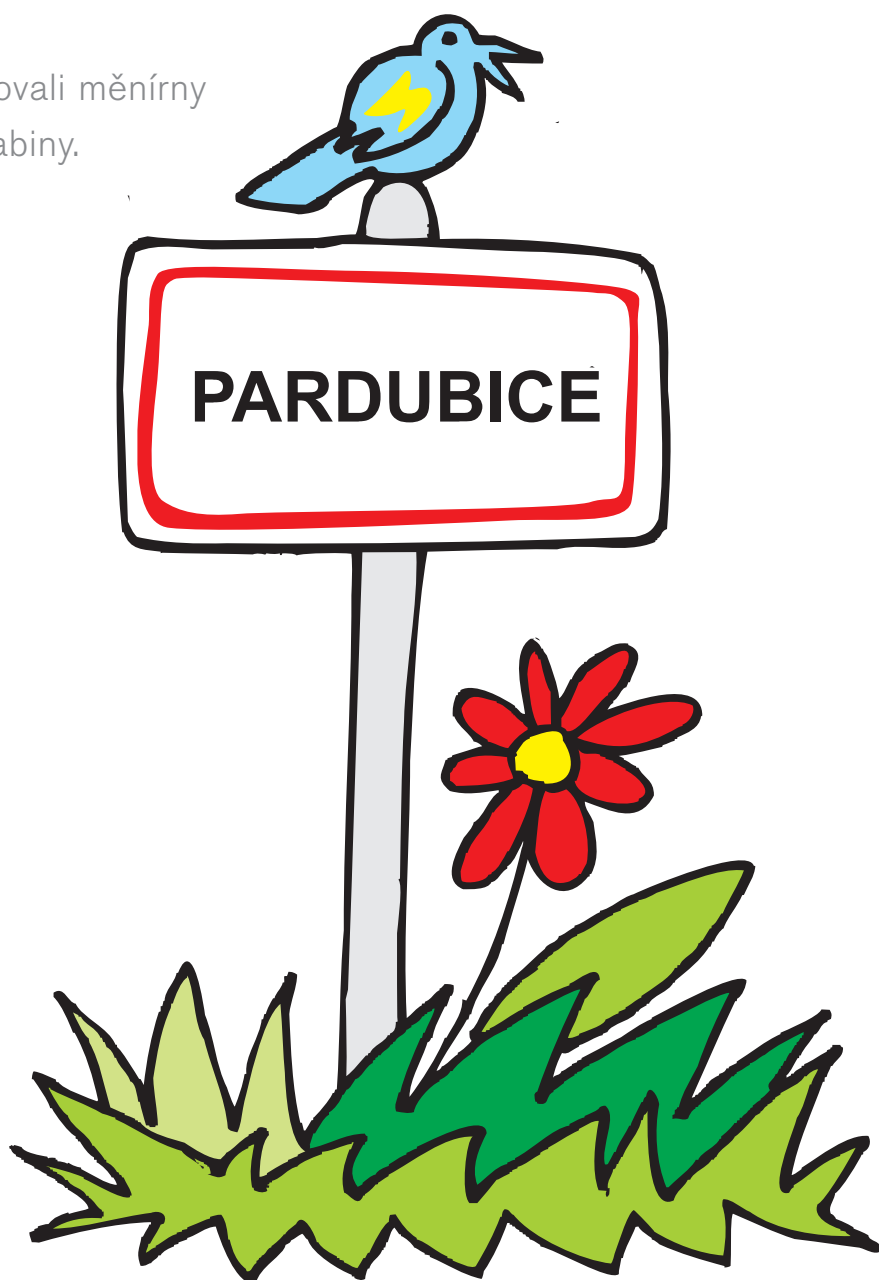
IČ: 25263269
DIČ: CZ25263269

zapsaná v seznamu auditorských společností vedeném
Komorou auditorů, číslo auditorského osvědčení 237
a zapsaná v obchodním rejstříku vedeného Krajským
soudem v Hradci Králové v oddíle B, vložka 1591

Sestaveno dne: 26. března 2008	Podpisový záznam statutárního orgánu účetní jednotky nebo podpisový záznam fyzické osoby, která je účetní jednotkou Jaroslav Kňava, předseda představenstva 
Právní forma účetní jednotky akciová společnost	Předmět podnikání hromadná doprava osob, opravy vozidel

V roce 2007 jsme modernizovali 3 trolejbusy 14 Tr. Celkem tak máme již 8 modernizovaných trolejbusů 14 Tr.

V roce 2007 jsme modernizovali měnírny a trolejové vedení točny Polabiny.



*Více přepravených cestujících
nafty = menší oteplování*

C. Výkaz zisku a ztráty

Výkaz zisku a ztráty

44



*Ekologickým Arolejbusem = menší spotřeba
planety Země*

C. Výkaz zisku a ztráty

Minimální závazný výčet informací
podle vyhlášky č. 500/2002 Sb.

VÝKAZ ZISKU A ZTRÁTY v plném rozsahu

ke dni31.12.2007.....
(v celých tisících Kč)

IČ
63217066

Obchodní firma nebo jiný název účetní jednotky
Dopravní podnik města Pardubic a.s.

Sídlo nebo bydliště účetní jednotky
a místo podnikání liší-li se od bydliště
Teplého 2141

Pardubice

532 20

Označení a	TEXT b	Číslo řádku c	Skutečnost v účetním období	
			běžném 1	minulém 2
I.	Tržby za prodej zboží	01	41878	33289
A.	Náklady vynaložené na prodané zboží	02	39677	31641
+	Obchodní marže (f.01-02)	03	2201	1648
II.	Výkony (f.05+06+07)	04	142889	140697
II. 1.	Tržby za prodej vlastních výrobků a služeb	05	141139	138409
2.	Změna stavu zásob vlastní činnosti	06	114	-179
3.	Aktivace	07	1636	2467
B.	Výkonová spotřeba (f.09+10)	08	86322	89946
B. 1.	Spotřeba materiálu a energie	09	69350	71225
2.	Služby	10	16972	18721
+	Přidaná hodnota (f.03+04-08)	11	58768	52399
C.	Osobní náklady (f.13 až 16)	12	140099	131467
C. 1.	Mzdové náklady	13	99692	93742
2.	Odměny členům orgánů společnosti a družstva	14	518	576
3.	Náklady na sociální zabezpečení a zdravotní pojištění	15	35106	32906
4.	Sociální náklady	16	4783	4243
D.	Daně a poplatky	17	384	436
E.	Odpisy dlouhodobého majetku a materiálu	18	53593	50969
III.	Tržby z prodeje dlouhodobého majetku a materiálu (f.20+21)	19	474	947
III. 1.	Tržby z prodeje dlouhodobého majetku	20	271	381
2.	Tržby z prodeje materiálu	21	203	566
F.	Zůstatková cena prodaného dlouhodobého majetku a materiálu (f.23+24)	22	152	30
F. 1.	Zůstatková cena prodaného dlouhodobého majetku	23		
2.	Prodaný materiál	24	152	30
G.	Změna stavu rezerv a opravných položek v provozní oblasti a komplexních nákladů příštích období (+/-)	25	3626	509
IV.	Ostatní provozní výnosy	26	132681	138242
H.	Ostatní provozní náklady	27	6667	6186
V.	Převod provozních výnosů	28		
I.	Převod provozních nákladů	29		
*	Provozní výsledek hospodaření [f.11-12-17-18+19-22-/+/-25)+26-27+(-28)-(-29)]	30	-12598	1991



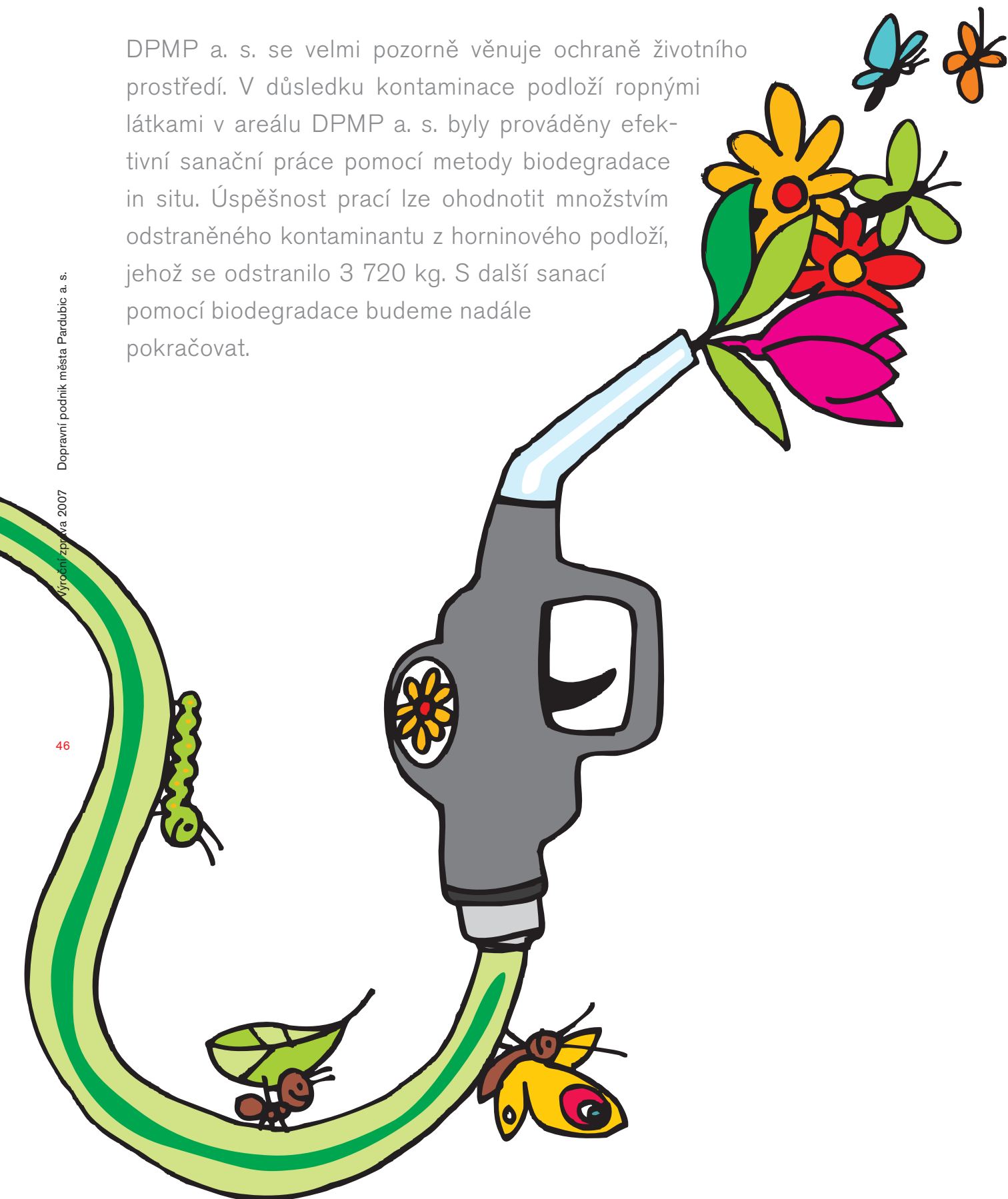
Označení a	TEXT b	Číslo řádku c	Skutečnost v účetním období	
			běžném 1	minulém 2
VI.	Tržby z prodeje cenných papírů a podílů	31		
J.	Prodané cenné papíry a podíly	32		
VII.	Výnosy z dlouhodobého finančního majetku (ř.34 až 36)	33		
VII. 1.	Výnosy z podílů ovládaných a řízených osobách a v účetních jednotkách pod podstatným vlivem	34		
2.	Výnosy z ostatních dlouhodobých cenných papírů a podílů	35		
3.	Výnosy z ostatního dlouhodobého finančního majetku	36		
VIII.	Výnosy z krátkodobého finančního majetku	37	548	597
K.	Náklady z finančního majetku	38		
IX.	Výnosy z přecenění cenných papírů a derivátů	39		
L.	Náklady z přecenění cenných papírů a derivátů	40		
M.	Změna stavu rezerv a opravných položek ve finanční oblasti (+/-)	41		
X.	Výnosové úroky	42	37	35
N.	Nákladové úroky	43	179	279
XI.	Ostatní finanční výnosy	44	3	24
O.	Ostatní finanční náklady	45	293	275
XII.	Převod finančních výnosů	46		
P.	Převod finančních nákladů	47		
.	Finanční výsledek hospodaření $[(f.31-32+33+37-38+39-40+(+/-41)+42-43+44-45+(/-46)-(-47)]$	48	116	102
Q.	Daň z příjmů za běžnou činnost (ř.50+51)	49	-2120	671
Q. 1.	- splatná	50		30
2.	- odložená	51	-2120	641
**	Výsledek hospodaření za běžnou činnost (ř.30+48-49)	52	-10362	1422
XIII.	Mimořádné výnosy	53	145	577
R.	Mimořádné náklady	54	1	7
S.	Daň z příjmů z mimořádné činnosti (ř.56+57)	55		
S. 1.	- splatná	56		
2.	- odložená	57		
*	Mimořádný výsledek hospodaření (ř.53-54-55)	58	144	570
T.	Převod podílu na výsledku hospodaření společníkům (+/-)	59		
***	Výsledek hospodaření za účetní období (+/-) (ř.52+58-59)	60	-10218	1992
****	Výsledek hospodaření před zdaněním	61	-12338	2663

Pozn.:

Sestaveno dne: 26. března 2008	Podpisový záznam statutárního orgánu účetní jednotky nebo podpisový záznam fyzické osoby, která je účetní jednotkou Jaroslav Kňava, předseda představenstva
Právní forma účetní jednotky akciová společnost Dopravní podnik města Pardubic a.s.	Předmět podnikání hromadná doprava osob, opravy vozidel

Pardubic a.s.
Teplicko 2141
532 20 Pardubice
DIČ: CZ63217066
8/1

DPMP a. s. se velmi pozorně věnuje ochraně životního prostředí. V důsledku kontaminace podloží ropnými látkami v areálu DPMP a. s. byly prováděny efektivní sanační práce pomocí metody biodegradace in situ. Úspěšnost prací lze ohodnotit množstvím odstraněného kontaminantu z horninového podloží, jehož se odstranilo 3 720 kg. S další sanací pomocí biodegradace budeme nadále pokračovat.



D. Zpráva nezávislého auditora

Zpráva je určena akcionářům společnosti Dopravní podnik města Pardubic a.s.

Ověřili jsme přiloženou účetní závěrku, tj. rozvahu k 31.12.2007, výkaz zisku a ztráty a přehled o finančních tocích za období od 1.1.2007 do 31.12.2007 a přílohu této účetní závěrky, včetně popisu použitých významných účetních metod, společnosti Dopravní podnik města Pardubic a.s., Teplého 2141, 532 20 Pardubice, IČ: 632 17 066 identifikované v této účetní závěrce.

Odpovědnost statutárního orgánu účetní jednotky za účetní závěrku

Za sestavení a věrné zobrazení účetní závěrky v souladu s českými účetními předpisy odpovídá statutární orgán společnosti Dopravní podnik města Pardubic a.s.. Součástí této odpovědnosti je navrhnout, zavést a zajistit vnitřní kontroly nad sestavováním a věrným zobrazením účetní závěrky tak, aby neobsahovala významné nesprávnosti způsobené podvodem nebo chybou, zvolit a uplatňovat vhodné účetní metody a provádět dané situaci přiměřené účetní odhady.

Odpovědnost auditora

Naší úlohou je vydat na základě provedení auditu výrok k této účetní závěrce. Audit jsme provedli v souladu se zákonem o auditorech a Mezinárodními auditorskými standardy a souvisejícími aplikačními doložkami Komory auditorů České republiky. V souladu s těmito předpisy jsme povinni dodržovat etické normy a naplánovat a provést audit tak, abychom získali přiměřenou jistotu, že účetní závěrka neobsahuje významné nesprávnosti.

Audit zahrnuje provedení auditorských postupů, jejichž cílem je získat důkazní informace o částkách a skutečnostech uvedených v účetní závěrce. Výběr auditorských postupů závisí na úsudku auditora, včetně posouzení rizik, že účetní závěrka obsahuje významné nesprávnosti způsobené podvodem nebo chybou. Při posuzování těchto rizik auditor přihlídně k vnitřním kontrolám, které jsou relevantní pro sestavení a věrné zobrazení účetní závěrky. Cílem posouzení vnitřních kontrol je navrhnout vhodné auditorské postupy, nikoliv vyjádřit se k účinnosti vnitřních kontrol. Audit též zahrnuje posouzení vhodnosti použitých účetních metod, přiměřenosti účetních odhadů provedených vedením i posouzení celkové prezentace účetní závěrky.

Domníváme se, že získané důkazní informace tvoří dostatečný a vhodný základ pro vyjádření našeho výroku.

Výrok auditora

Podle našeho názoru účetní závěrka podává věrný a poctivý obraz aktiv, pasiv a finanční situace společnosti Dopravní podnik města Pardubic a.s. k 31.12.2007 a nákladů, výnosů a výsledku jejího hospodaření a peněžních toků za rok 2007 v souladu s českými účetními předpisy.

SYSTEMA AUDIT a.s.
Sukova 1935, Pardubice
číslo auditorského osvědčení 237
ing. Daniel Čížek
číslo auditorského osvědčení 1868

v Pardubicích dne 26.3.2008

SYSTEMA AUDIT a.s.



Vzhledem k dosahovaným zanedbatelným koncentracím polycyklických aromatických uhlovodíků v podzemních vodách, ukončíme na návrh orgánu státní správy v ochraně životního prostředí sledování jejich výskytu.



Doprava - bernín = doprava bez m

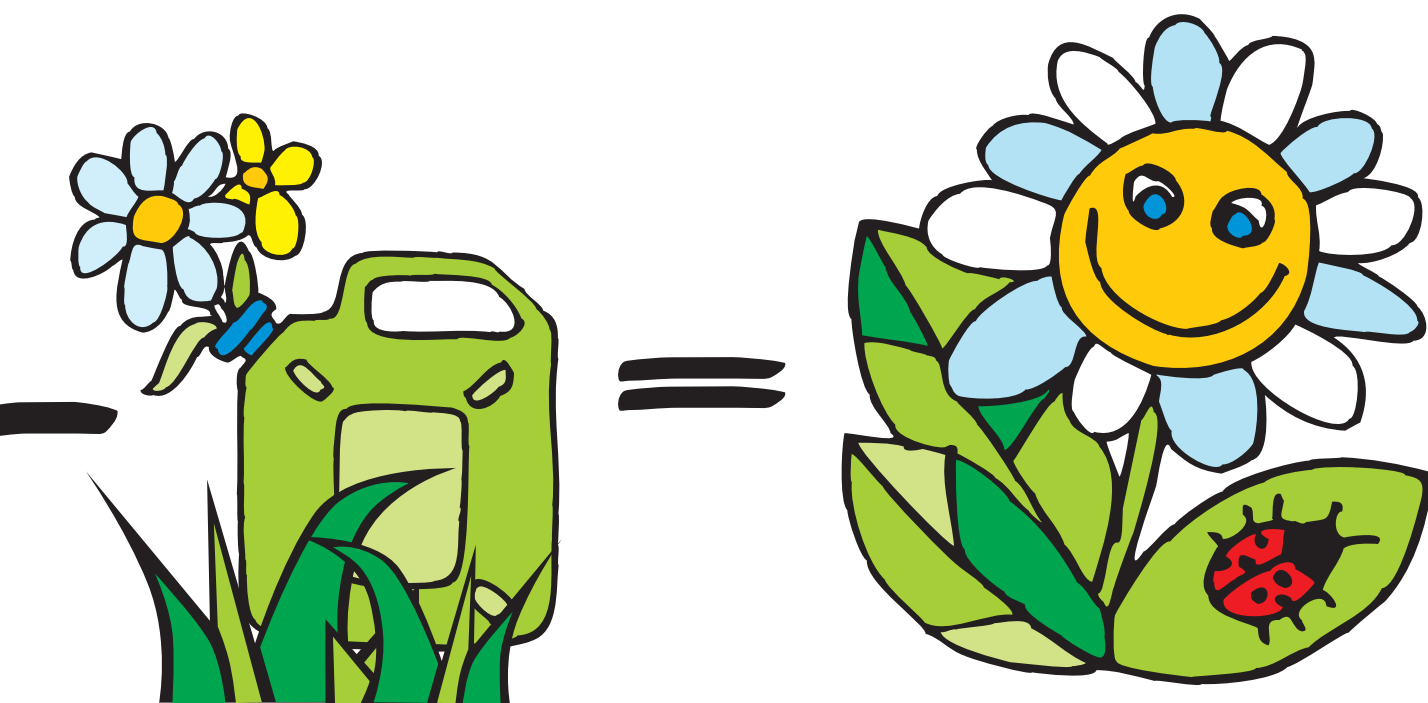
E. Zpráva o činnosti dozorčí rady

Zpráva o činnosti dozorčí rady

50

Stanovisko dozorčí rady

51



halací => Ekologický kolejbus

E. Zpráva o činnosti dozorčí rady

Zpráva dozorčí rady za rok 2007

Důvodová zpráva :

Dozorčí rada se v roce 2007 scházela ve složení p. Jiří Srbek, PaedDr. Hana Tomanová, p. Slavěna Broulíková, Ing. Jiří Hájek, Ing. Luděk Franc, p. Vladimír Buš. Dozorčí rada se v roce 2007 sešla na pěti jednáních, poslední z nich bylo společné s představenstvem společnosti. Jednání dozorčí rady se pravidelně zúčastnil ředitel společnosti a v rámci svých možností předseda představenstva. Ti dozorčí radu podrobně informovali o všech jednáních představenstva společnosti a důležitých provozních záležitostech společnosti. Informace z jednání představenstva doplňoval předseda dozorčí rady, který se jednání pravidelně zúčastňoval.

Dozorčí rada tak měla od představenstva a vedení společnosti všechny informace potřebné ke kontrole činnosti představenstva i dění ve společnosti.

Dozorčí rada se na všech zasedáních průběžně zabývala hospodářskými výsledky společnosti dosahovaných od počátku roku a neshledala žádné nedostatky.

Dále projednávala hospodářský plán včetně programu obnovy majetku, investičních záměrů a plnění smluv společnosti.

Dozorčí rada přezkoumala roční uzávěrku za rok 2007, včetně zprávy nezávislého auditora o ověření účetní závěrky. Projednala zprávu o činnosti společnosti.

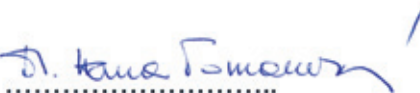
Dozorčí rada doporučuje valné hromadě schválit zprávu o činnosti dozorčí rady za rok 2007.

Jiří Srbek



.....

PaedDr. Hana Tomanová



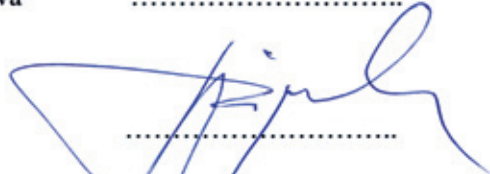
.....

Slavěna Broulíková



.....

Ing. Jiří Hájek




.....

Ing. Luděk Franc



.....

Vladimír Buš



.....



Stanovisko dozorčí rady

Stanovisko dozorčí rady k Výroční zprávě za rok 2007

Dozorčí rada na svém 52. zasedání dne 14. dubna 2008 přezkoumala Výroční zprávu DPMP a.s. za rok 2007 a doporučuje valné hromadě akciové společnosti Dopravní podnik města Pardubic a.s. předložený materiál schválit.

Pardubice 14. dubna 2008

.....
Jiří Srbek
předseda dozorčí rady DPMP a.s.



CLPR
CERTIFIKACE



certifikát

Tímto potvrzujeme, že systém managementu jakosti podniku

Dopravní podnik města Pardubic a. s.



Dopravní podnik města Pardubic a.s.

Teplého 2141, 532 20 Pardubice

IČ: 63217066

Provozovny jsou uvedeny v příloze.

byl prověřen a uznán akreditovaným certifikačním orgánem č. 3016
Českým lodním a průmyslovým registrem, s.r.o. ve shodě s normou

ČSN EN ISO 9001:2001

Vyloučení: 7.3

Certifikovaný systém managementu jakosti se vztahuje na:

Veřejnou městskou hromadnou a zvláštní linkovou osobní dopravu, osobní příležitostnou vnitrostátní a mezinárodní dopravu. Provozování trolejbusové dopravy a trolejbusových drah. Autoškolu - školící středisko pro řídičská oprávnění a profesní osvědčení v silniční a drážní dopravě. Komplexní servis autobusů a nákladních vozidel, diagnostiku a renovace agregátů.

Toto uznání je dále podmíněno tím, že držitel bude udržovat systém managementu jakosti podle uvedené normy, což bude sledováno ze strany
ČESKÉHO LODNÍHO A PRŮMYSLOVÉHO REGISTRU

Číslo certifikátu: C-69392/R1
Certifikát je platný do: 29.08.2010
Datum a místo vystavení: 09.10.2007, Praha



S 3016

J. Dinybyl

F. Schneider

Dopravní podnik města Pardubic a. s.



www.dpmp.cz