



VÝROČNÍ ZPRÁVA 2008

Obsah

A. Zpráva představenstva společnosti	4 - 37
Úvodní slovo předsedy představenstva	4
1. Popis účetní jednotky	6
2. Předmět podnikání na základě	6
3. Organizační struktura společnosti	7
4. Právnícké osoby podílející se na základním jmění účetní jednotky	8
5. Představenstvo akciové společnosti	8
6. Dozorčí rada akciové společnosti	8
7. Změny a dodatky v obchodním rejstříku	8
8. Osobní náklady	9
9. Způsob oceňování	10
10. Způsoby odepisování – účetní	11
11. Způsoby odepisování – daňové	13
12. Přehled o majetku	13
13. Finanční leasing	15
14. Pohledávky	15
15. Závazky úč. 321	16
16. Vlastní kapitál	17
17. Tržby z prodeje vlastních služeb	18
18. Rozdělení hospodářského výsledku	18
19. Odložená daň z příjmů	19
21. Úvěry	22
22. Společnost nevlastní podíly v jiných firmách	23
23. Společnost nemá výdaje na výzkum a vývoj	23
24. Události po rozvahovém dni	23
ZPRÁVA statutárního orgánu společnosti za rok 2008	24
B. Rozvaha	40 - 43
Aktiva	40
Pasiva	42
C. Výkaz zisku a ztráty	46 - 47
D. Zpráva nezávislého auditora	50
E. Zpráva o činnosti dozorčí rady	54
Stanovisko dozorčí rady	55



A. Zpráva představenstva společnosti





A. Zpráva představenstva společnosti

Příloha účetní závěrky (neconsolidovaná)
Rok končící 31. prosincem 2008



Vážení akcionáři, vážení obchodní přátelé, dámy a pánové,

Předkládám Vám výroční zprávu Dopravního podniku města Pardubic a.s. za rok 2008. Tento rok byl z hlediska schváleného finančního plánu koncipován jako ztrátový s provozní ztrátou ve výši 2,282 mil. Kč. I přes avizovanou provozní ztrátu byl schválen velmi progresivní investiční plán, který však zajistí dopravnímu podniku podstatně lepší pozici z hlediska budoucích závazků společnosti.

Jednou z nejdůležitějších událostí roku 2008 bylo projednání a schválení dlouhodobé smlouvy v závazku veřejné služby se Statutárním městem Pardubice. Byl schválen dlouhodobý smluvní vztah na desetileté období, který je nejen v souladu s novou legislativou EU, ale také stabilizuje pozici společnosti ve vztahu k vlastníkovi a k závazkům, které společnost má. V kontextu toho byl schválen střednědobý investiční plán, který posune společnost o významný krok vpřed a zajistí si tak stabilitu, kontinuální obnovu, rozvoj majetku a to vše navíc se zaměřením na podporu ekologie.

Jako jeden z nejvýznamnějších z projektů bych chtěl jmenovat investiční záměr realizovat výstavbu plnicí stanice na stlačený zemní plyn (CNG) a nákup 20 ks nízkopodlažních autobusů s pohonem na CNG. Vlastní realizace výstavby plnicí stanice proběhne v roce 2009 a bude též realizován nákup prvních 7 ks nízkopodlažních autobusů. Do 3 let bude mít Dopravní podnik města Pardubic a.s. nejrozsáhlejší flotilu vozidel s pohonem CNG v ČR.

V oblasti trolejbusové dopravy byl v roce 2008 realizován nákup velkokapacitních nízkopodlažních trolejbusů za více než 40 mil Kč, které se v provozu objevily poprvé v historii společnosti. Nákup těchto velkokapacitních vozidel by měl pokračovat i nadále a investiční záměr bychom rádi podpořili ještě žádostí o dotaci ze strukturálních fondů EU ROP. Vozový park autobusů posílily dva nízkopodlažní autobusy Euro IV. a rovněž byl rozšířen i park technologických vozidel. Došlo k významným investicím do majetku v areálu společnosti a do infrastruktury, kde bych především vyzdvihl rekonstrukci střech haly těžké údržby autobusů, opravy objektů měření a modernizace technologie napaječů. Investice do oprav a modernizace majetku činila v roce 2008 více než 5 mil. Kč.

Bohužel tento rok přinesl i negativní výsledky. Příčiny lze charakterizovat nepředpokládaným vývojem ceny nafty, jejíž prudké zvýšení od března znamenalo nárůst nákladů oproti plánu ve výši 4,326 mil. Kč. V personální oblasti jsme se potýkali s nízkým stavem počtu řidičů, který byl oproti standardní situaci o 15 % nižší. S tím souvisely vyšší náklady na mzdy a kampaň ke stabilizaci a náboru chybějících řidičů MHD, což si vyžádalo zvýšení nákladů o 3,7 mil. Kč.

I přes meziroční zvýšení tržeb MHD o 6,05 mil. Kč i tržeb ostatních o 4,8 mil. Kč, jimiž byly překročeny plánované výnosy o 6,4 mil. Kč, nebyly pokryty veškeré náklady. K celkovému výsledku hospodaření, ztrátě ve výši 11 934 821,45 Kč po započtení odložené daně, přispělo i pozastavení inkas ze smluvních pokut od černých pasažérů, které se v hospodářském výsledku roku 2008 promítlo schodkem ve výši 4,6 mil. Kč.

Rok 2009 je plánován se ziskem ve výši 213 tis. Kč. V současné době není znám jakýkoliv předpoklad neočekávaného růstu nákladových položek. Ve výnosech je zajištěno zvýšení úhrady prokazatelné ztráty, které by spolu s plánovaným navýšením tržeb z MHD a inkasem pohledávek přes soudní exekuce měly zajistit dosažení plánovaného hospodářského výsledku.

Na závěr bych chtěl poděkovat všem zaměstnancům společnosti a členům statutárních orgánů společnosti za jejich práci a představitelům města za to, že vnímají problematiku a důležitost MHD a vytvářejí podmínky pro naši činnost. V neposlední řadě děkuji cestujícím a veřejnosti za pozitivní vnímání naší společnosti a za jejich přízeň.

Jaroslav Kňava
předseda představenstva



A. Zpráva představenstva společnosti

Příloha účetní závěrky (neconsolidovaná)
Rok končící 31. prosincem 2008

Okamžik sestavení účetní závěrky: 12. března 2009 12:00

Okamžik, ke kterému se účetní závěrka sestavuje: 31. 12. 2008

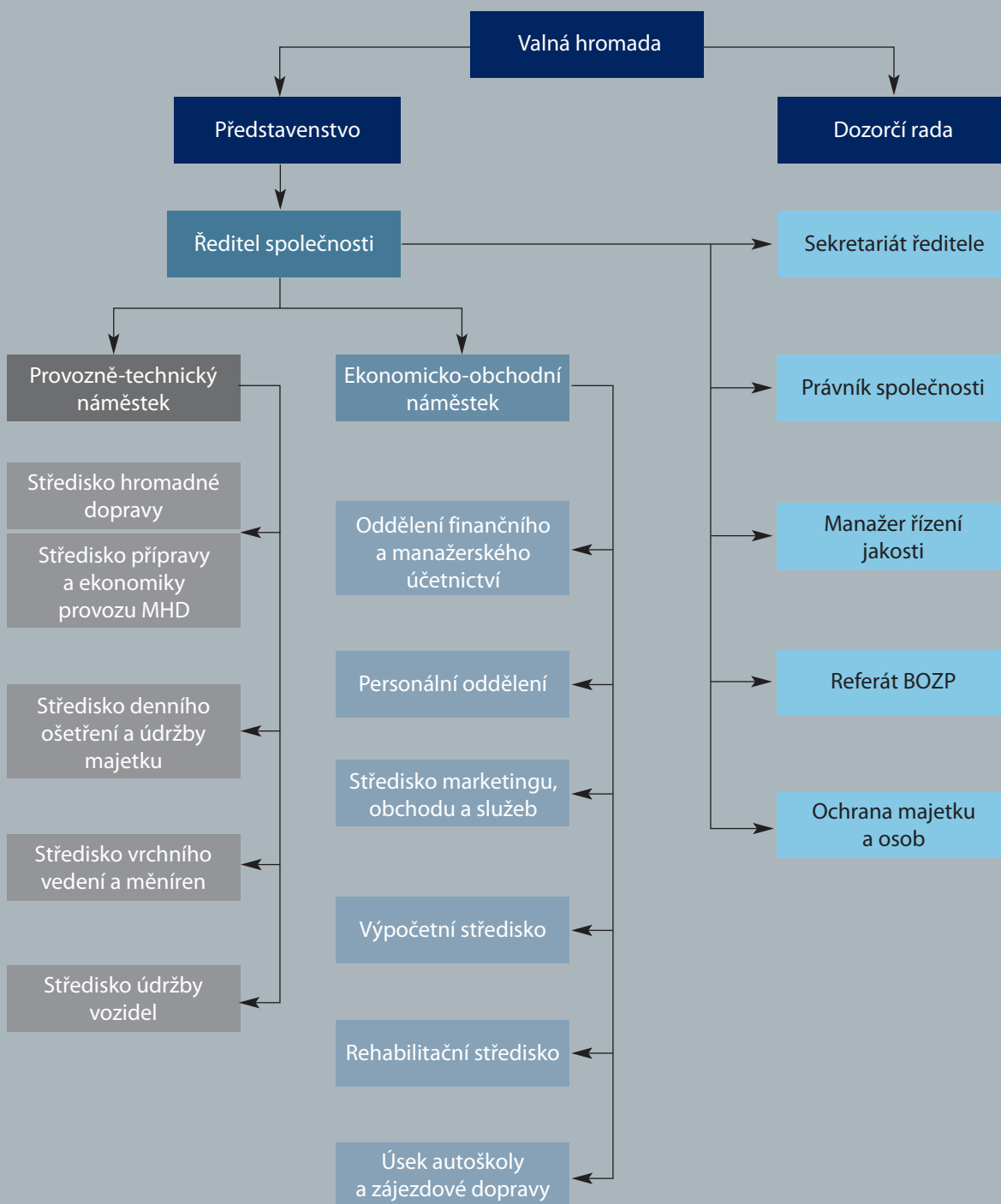
1. Popis účetní jednotky

Název	Dopravní podnik města Pardubic a.s.
Sídlo	Pardubice, Zelené Předměstí, Teplého 2141
PSČ	532 20
IČ	63217066
Právní forma	akciová společnost
Datum vzniku	1. 7. 1995

2. Předmět podnikání na základě

Koncese a licence	Silniční motorová doprava osobní vnitrostátní a mezinárodní provozovaná autobusy Silniční motorová doprava nákladní vnitrostátní provozovaná též nad 3,5t celkové hmotnosti
Úřední povolení a licence	Provozování trolejbusových drah Provozování veřejné drážní dopravy pro autobusové linky Provozování veřejné linkové osobní dopravy formou MHD
Živnostenský list	<ul style="list-style-type: none">- Provozování autoškoly- Reklamní a propagační činnost- Opravy silničních motorových vozidel- Poskytování software- Zprostředkovatelská činnost v obchodě, informačním servisu a parkovacích automatech- Koupě zboží za účelem jeho dalšího prodeje a prodej- Výroba, instalace a opravy elektrických strojů a přístrojů- Výroba, instalace a opravy elektronických zařízení- Výroba, montáž, opravy a rekonstrukce trolejových vedení- Opravy karoserií- Provozování mycí linky- Provozování čerpacích stanic s pohonnými hmotami- Údržba motorových vozidel a jejich příslušenství
Registrace	Nestátní zdravotnické zařízení
Osvědčení	Odborná způsobilost k provádění měření emisí vozidel se vznětovým motorem

3. Organizační struktura společnosti



A. Zpráva představenstva společnosti

Příloha účetní závěrky (neconsolidovaná)
Rok končící 31. prosincem 2008

4. Právníké osoby podílející se na základním jmění účetní jednotky

Zakladatelem Dopravního podniku města Pardubic a.s. a jediným akcionářem je statutární město Pardubice, se sídlem Pardubice, Pernštýnské nám. 1, PSČ 530 21, IČ 00 27 40 46

5. Představenstvo akciové společnosti

Jaroslav Kňava	předseda
Ing. Tomáš Pelikán	místopředseda
Ing. Alexandr Krejčíř	člen
Bc. Jana Tomšů	člen
Ing. Vít Vavřina	člen
Mgr. Bc. Jana Smetanová	člen
MUDr. Štěpánka Fraňková	člen
Ing. Jaroslav Mojžíš	člen
Ing. Václav Gabriel	člen

6. Dozorčí rada akciové společnosti

Jiří Srbek	předseda
PaedDr. Hana Tomanová	člen
Ing. Luděk Franc	člen
Vladimír Buš	člen
Slavěna Broulíková	člen
Ing. Jiří Hájek	člen

7. Změny a dodatky v obchodním rejstříku

V roce 2008 nedošlo k žádným organizačním změnám v představenstvu a dozorčí radě.

8. Osobní náklady

8.1. Průměrný počet pracovníků

v tis. Kč

Kategorie	Rok 2008	Rok 2007	Rok 2006	Index 2008/2007	Index 2007/2006
řidiči HD	206,80	206,96	221,99	0,999	0,932
dělníci	114,06	112,81	117,85	1,011	0,957
ostatní	27,41	27,13	27,8	1,010	0,975
THP celkem	79,85	80,57	80,01	0,991	1,006
z toho management	3	3	3	1,000	1,000
dohody	15,20	14,44	1,28	1,052	11,281
Celkem	443,32	441,91	448,93	1,003	0,984

8.2. Mzdové náklady

v tis. Kč

Kategorie	Rok 2008	Rok 2007	Rok 2006	Index 2008/2007	Index 2007/2006
řidiči HD	52 318	46 144	44 681	1,13	1,03
dělníci	25 462	23 709	22 668	1,07	1,05
ostatní	5 278	5 056	4 970	1,04	1,02
THP celkem	23 006	22 036	21 042	1,04	1,05
z toho management	1 846	1 875	1 722	0,98	1,09
dohody	3 339	2 708	196	1,23	13,82
Celkem	109 403	99 653	93 557	1,1	1,07

8.3. Sociální a zdravotní pojištění

v tis. Kč

Kategorie	Rok 2008	Rok 2007	Rok 2006	Index 2008/2007	Index 2007/2006
řidiči HD	18 402	16 232	15 666	1,13	1,04
dělníci	8 959	8 341	7 951	1,07	1,05
ostatní	1 865	1 788	1 759	1,04	1,02
THP celkem	8 224	7 830	7 471	1,05	1,05
z toho managm.	665	664	610	1	1,09
dohody	1 132	923	65	1,23	14,2
Celkem	38 582	35 114	32 912	1,1	1,07

Kategorie „Dohody“ zahrnuje pracovníky vykonávající práce, které nelze zajistit v rámci předem stanoveného fondu pracovní doby. Od 1. 1. 2007 došlo k přesunu části kategorie „Řidiči“ do kategorie „Dohody“.



A. Zpráva představenstva společnosti

Příloha účetní závěrky (neconsolidovaná)
Rok končící 31. prosincem 2008

8.4. Odměny orgánů společnosti

v tis. Kč

Kategorie	Rok 2008	Rok 2007	Rok 2006	Index 2008/2007	Index 2007/2006
představenstvo	354	331	402	1,07	0,82
dozorčí rada	186	187	174	0,99	1,07
Celkem	540	518	576	1,04	0,9

Členům statutárních a dozorčích orgánů nebyly poskytnuty půjčky, úvěry ani jiná zajištění a ostatní plnění jak v peněžní, tak v nepeněžní formě.

8.5. Penzijní připojištění zaměstnanců hrazené zaměstnavatelem

v Kč

Kategorie	Rok 2008	Rok 2007	Rok 2006	Index 2008/2007	Index 2007/2006
řidiči HD	1 880 921	1 128 033	994 082	1,667	1,134
dělníci	672 299	615 657	542 854	1,092	1,134
ostatní	148 681	130 198	119 128	1,141	1,092
THP celkem	610 827	584 861	557 788	1,044	1,048
Celkem	3 312 728	2 458 749	2 213 852	1,347	1,110

9. Způsob oceňování

9.1 Zásoby

Nakoupené zásoby se oceňují pořizovacími cenami. Součástí pořizovací ceny jsou náklady spojené s pořízením zásob, např. dopravné, poštovné, balné, clo a náklady na vnitropodnikovou dopravu. Účtování zásob na skladě se provádí podle způsobu A dle účtové osnovy a postupů účtování pro podnikatele, ve znění vyhlášky č. 500/2002 Sb. U stejného druhu zásob se cena zjišťuje váženým aritmetickým průměrem.

Zásoby vytvořené vlastní činností se oceňují vlastními náklady, tj. materiál, mzdy, ostatní přímé náklady a provozní režie. U stejného druhu zásob se cena zjišťuje váženým aritmetickým průměrem.

O zásobách, na které nepřišla do konce měsíčního období faktura, se účtuje jako o nevyfakturované dodávce zásob v ocenění průměrnou cenou stejného druhu zásob nebo cenou zjištěnou u dodavatele. Po obdržení faktury se případný cenový rozdíl rozpouští do spotřeby zásob vzorcem :

$$\frac{\text{celkový výdej v průměrných cenách} + \text{cenový rozdíl}}{\text{celkový výdej v průměrných cenách}}$$

Kancelářské potřeby, knihy, časopisy, tiskopisy, publikace, reklamní předměty a drobný materiál v nepatrné ceně se účtuje přímo do spotřeby.

9.2 Dlouhodobý hmotný a nehmotný majetek

Nakoupený dlouhodobý hmotný a nehmotný majetek se oceňuje pořizovacími cenami, které obsahují cenu pořízení a náklady na pořízení, tj. dopravné, montáž, clo apod. do doby uvedení do užívání.

Dlouhodobý hmotný a nehmotný majetek vytvořený vlastní činností se oceňuje vlastními náklady, tj. materiál, mzdy, ostatní přímé náklady a provozní režie.

9.3 Ceniny

Ceniny se oceňují jejich jmenovitou hodnotou. Jedná se o kolky, poštovní známky a jídelní kupony LE CHÈQUE DÉJEUNER.

9.4 Pohledávky a závazky

Pohledávky a závazky se oceňují jejich jmenovitými hodnotami. Pohledávky a závazky z obchodního styku v cizí měně se přepočítávají na českou měnu denním kurzem devizového trhu stanoveným Českou národní bankou. Při účtování cestovních náhrad do zahraničí pro určení korunové hodnoty stravného a částky stravného v dohodnuté měně se používají kurzy devizového trhu a přepočítací poměry vyhlášené ČNB a platné v den určení zálohy.

Základním východiskem pro přepočet cizí měny na Kč je kurz devizového trhu stanovený ČNB. Směnné kurzy příslušného dne jsou k dispozici až ve 14:15 hod., proto organizace používá kurz dne předcházejícího, který je znám ráno při zahájení účtování.

9.5 Valutová pokladna

Pro přepočet valut na českou měnu se používá denní kurz devizového trhu stanovený ČNB. V okamžiku sestavování závěrky jsou pohledávky a závazky v cizí měně, pokladna v cizí měně a účet vedený v cizí měně v bance přepočteny kurzem ČNB platným v tento den.

10. Způsoby odepisování – účetní

10.1 Hmotný a nehmotný majetek

Hmotný a nehmotný majetek je v ceně pořízení od 500 do 5 000 Kč a dobou použitelnosti delší než jeden rok. Účtuje se o něm jako o spotřebě a do jeho vyřazení z používání se vede v operativní evidenci středisek.



A. Zpráva představenstva společnosti

Příloha účetní závěrky (neconsolidovaná)
Rok končící 31. prosincem 2008

10.2 Dlouhodobý hmotný a nehmotný majetek

Dlouhodobý hmotný a nehmotný majetek se při zařazení zatřídí dle SKP do odpisových skupin dle Zákona o dani z příjmu, v účetnictví se odepisuje dle odpisového plánu takto:

Odpisová skupina	doba odepisování minimálně:	procento odpisu maximálně:
1.	3 roky	33,4
2.	5 let	20,0
3.	10 let	10,0
4.	20 let	5,0
5.	30 let	3,4

10.3 Dlouhodobý hmotný a nehmotný majetek dle odpisových skupin

v tis. Kč

Odpisová skupina	Pořizovací cena	Oprávký		Zůstatková cena	
		účetní	daňové	účetní	daňová
1.	9 602	7 956	7 818	1 646	1 784
2.	486 561	304 405	293 364	182 156	193 197
3.	172 501	104 729	106 670	67 772	65 831
4.	117 200	56 109	61 409	61 091	55 791
5.	100 883	49 422	52 312	51 461	48 571
Celkem	886 747	522 621	521 573	364 126	365 174

10.4 Drobný dlouhodobý hmotný a nehmotný majetek

Drobný dlouhodobý hmotný majetek v ceně od 5 000 do 40 000 Kč a drobný dlouhodobý nehmotný majetek v ceně od 5 000 do 60 000 Kč se zatřídí dle SKP a při jeho zařazení do užívání se odepisuje 24 měsíců.

v tis. Kč

Účet	Pořizovací cena	Oprávký	Zůstatková cena
013200	1 129	1 054	75
022200	8 711	8 357	354
Celkem	9 840	9 411	429

11. Způsoby odepisování – daňové

11.1 Dlouhodobý hmotný a nehmotný majetek

Zařazený dlouhodobý hmotný a nehmotný majetek se odepisuje rovnoměrným odpisem dle Zákona o dani z příjmu.

12. Přehled o majetku

12.1 Dlouhodobý hmotný a drobný dlouhodobý hmotný majetek

v tis. Kč

Účet	Pořizovací cena	Oprávký	Zůstatková cena
021 100	218 440	105 755	112 685
022 100	668 306	416 865	251 441
z toho: A+Tr	532 351	317 495	214 856
022 200	8 711	8 357	354
031 100	2 462		2 462
032 100	31		31
Celkem	897 950	530 977	366 973

12.2 Dlouhodobý nehmotný a drobný dlouhodobý nehmotný majetek

v tis. Kč

Účet	Pořizovací cena	Oprávký	Zůstatková cena
013 100	2 991	2 635	356
013 200	1 129	1 054	75
Celkem	4 120	3 689	431

12.3 Přehled o stavu, přírůstcích a úbytcích DHM a DDHM

v tis. Kč

Účet	Stav k 1. 1. 2008	Přírůstky	Úbytky	Stav k 31. 12. 2008
021 100	218 129	311	0	218 440
022 100	647 676	21 844	1 214	668 306
031 100	2 462			2 462
032 100	31			31
022 200	8 949	264	502	8 711
Celkem	877 247	22 419	1 716	897 950



A. Zpráva představenstva společnosti

Příloha účetní závěrky (neconsolidovaná)
Rok končící 31. prosincem 2008

12.4 Specifikace nejdůležitějších přírůstků

	v tis. Kč
2 ks autobusů A185, A 186	9 060
1 ks modernizace trolejbusu TR 340	4 393
13 ks jízdenkových automatů	2 773
1 ks nákladní auto tahač Renault Premium DXIR370.18PR4X2	2 270
3 ks osobních automobilů	1 312
23 ks technické zhodnocení jízdenkových automatů	1 150
1 ks sada čtyř stojanových zvedáků	465
2 ks zastávkových přístřešků	232
3 ks klimatizačních jednotek	163
1 ks technické zhodnocení automat pro výdej PHM	138
1 ks technické zhodnocení budova správní AB	80
1 ks mycí stroj ALTO	75

12.5 Specifikace nejdůležitějších úbytků

	v tis. Kč
15 ks počítačů	1 109
13 ks tiskáren	218
5 ks chladniček, mrazniček	70
1 ks počítačka bankovek	44
1 ks kopírka	40
4 ks mobilních telefonů	34

12.6 Přehled o stavu, přírůstcích a úbytcích DNM, DDNM

	v tis. Kč			
Účet	Stav k 1. 1. 2008	Přírůstky	Úbytky	Stav k 31. 12. 2008
013100	3 266	183	458	2 991
013200	1 143	54	68	1 129
Celkem	4 409	237	526	4 120

12.7 Specifikace nejdůležitějších přírůstků

	v tis. Kč
Licence Caché 5.2	183
SW třídička mincí	43

12.8 Specifikace nejdůležitějších úbytků

v tis. Kč

SW Caché VMS 75 licencí	342
-------------------------	-----

12.9 Rozpis majetku, jehož tržní ocenění je výrazně vyšší než jeho ocenění v účetnictví

Inventurní číslo	Název	SPZ	Datum zařazení	Cena Kč
HM60153	Autobus A185	3E45357	13. 10. 2008	4 530 000
HM60154	Autobus A186	3E45358	14. 10. 2008	4 530 000

13. Finanční leasing

V roce 2008 nebyla uzavřena žádná leasingová smlouva.

14. Pohledávky

14.1 Pohledávky z obchodního styku účet 311...

v Kč

Pohledávky dle data vzniku	Částka	Opravné položky		
		daňové	účetní	v konkursu
1998	83 281,20			83 281,20
2001	142 720,50	137 080,20		
2002	51 300,00			51 300,00
2003	1 111 679,00			939 679,00
2005	19 391,00	15 000,00		4 391,00
2006	724 693,00	578 266,80		
2007	2 643 317,00	2 612 063,00	3 477 163,00	478,90
2008	8 240 697,05			
Celkem	13 017 078,75	3 352 410,00		1 079 130,10



A. Zpráva představenstva společnosti

Příloha účetní závěrky (neconsolidovaná)
Rok končící 31. prosincem 2008

14.2 Ostatní pohledávky z titulu přírážek k jízdnému účet 378... – jiné pohledávky

v Kč

Pohledávky	Částka	Opravné položky účetní
2007	743 550,00	743 550,00
2008	2 536 246,00	2 536 246,00
Celkem	3 279 796,00	3 279 796,00

Práva z přepravy se dle § 108 Občanského zákoníku promiňují za jeden rok. Přestože byly výše uvedené pohledávky včas zažalovány, byly na ně vytvořeny opravné položky.

14.3 Opravné položky k pohledávkám nového bloku

v Kč

Lhůta splatnosti	Částka pohledávek	% opr. pol.	Daň. opr. položka
nad 6 měsíců		20	
12 měsíců	30 000	33	9 900,00
18 měsíců		50	
24 měsíců	10 626,00	66	7 013,20
30 měsíců	714 067,00	80	571 253,60
36 měsíců	157 720,50	100	152 080,20
Pohledávky-konkurs	1 250 651,20	100	1 079 130,10
Pohledávky –trestní oznámení	2 612 163,00	100	2 612 163,00
Celkem	4 775 227,70		4 431 540,10

14.4 Vymáhání pohledávek

Postup při vymáhání pohledávek je upraven Ekonomickým řádem akciové společnosti, ve kterém jsou stanoveny povinnosti jednotlivých odpovědných zaměstnanců ve vymáhacím procesu. Povinnosti se liší podle místa vzniku pohledávek a jejich druhu, tj. pohledávky za odběrateli (z podnikatelské činnosti), pohledávky za zaměstnanci z pracovně-právních vztahů a ostatní pohledávky, vzniklé například z neplacených půjček ze sociálního fondu.

Po upomínkovém řízení byly pohledávky předávány k soudnímu vymáhání prostřednictvím právního oddělení. Při vymáhání pohledávek se uplatňují všechny dostupné způsoby, tj. od podání žaloby po výkon rozhodnutí.

15. Závazky úč. 321...

v Kč

Závazky do splatnosti	59 240 748,97
Závazky po splatnosti do 180 dnů	685 700,81
Závazky po splatnosti nad 180 dnů	1 889 674,40
Závazky celkem	61 816 124,18

16. Vlastní kapitál

Přehled pohybů vlastního kapitálu

v tis. Kč

	Základní kapitál	Kapitál. fondy	Zisk běžného období	Nerozdělený zisk min. let	Neuhrazená ztráta min. let	Zákonný rezervní fond	Sociální fond	Celkem
Zůstatek k 1. 1. 2008	145 581	271 157	--	0	-3 506	14 501	582	428 315
Zvýšení základního kapitálu	--	--	--	--		--	--	--
Příděly fondům a nerozdělený zisk	--	--	--		-10 218	--	--	-10 218
Příjmy a výdaje z fondů	--	--	--		--	--	-342	-342
Ztráta za rok 2008	--	--	-11 935		--	--	--	-11 935
Zůstatek 31. 12. 2008	145 581	271 157	-11 935	0	-13 724	14 501	240	405 820

Společnost vykazuje vlastní kapitál ve výši 405 820 tis. Kč. Společnost vykázala za rok 2008 ztrátu ve výši 11 935 tis. Kč. V minulém účetním období byla ztráta 10 218 tis. Kč.

16.1 Základní kapitál

Základní kapitál nedoznal v roce 2008 žádných změn a zůstává k 31. 12. 2008 ve výši 145 581 000 Kč, což představuje 1 ks kmenové akcie na jméno ve jmenovité hodnotě 145 581 000 Kč v listinné podobě.

16.2 Rezervní fond

v Kč

Rezervní fond k 1. 1. 2008	14 501 134,59
Příděl do fondu	0
Rezervní fond k 31. 12. 2008	14 501 134,59

16.3 Ostatní kapitálové fondy

v Kč

Kapitálové fondy k 1. 1. 2008	271 156 590,00
Kapitálové fondy k 31. 12. 2008	271 156 590,00



A. Zpráva představenstva společnosti

Příloha účetní závěrky (nekonsolidovaná)
Rok končící 31. prosincem 2008

16.4 Dotace, finanční spoluúčasti a kompenzace

v Kč

Dotace ze státního rozpočtu na investice	MD 346 200	2 400 000,00
Fin. spoluúčast z rozpočtu města na investice	MD 346 300	2 000 000,00
Kompenzace z rozpočtu kraje - provozní	MD 347 100	9 340 837,00
Kompenzace z rozpočtu města - provozní	MD 384 300	126 000 000,00
Kompenzace z rozpočtu města handicap - provozní	MD 346 108	500 000,00
Dotace a kompenzace celkem		140 240 837,00

17. Tržby z prodeje vlastních služeb

v Kč

	Rok 2008	Rok 2007	Rok 2006
Tržby hromadné dopravy osob	125 413 744,76	119 175 266,45	115 181 640,78
Ostatní tržby	26 549 919,35	21 963 728,41	23 227 209,31
Tržby celkem	151 963 664,11	141 138 994,86	138 408 850,09

18. Rozdělení hospodářského výsledku

v Kč

Příděly	V roce 2008	V roce 2007	V roce 2006	Index 2008/2007	Index 2007/2006
	z roku 2007	z roku 2006	z roku 2005		
Rezervní fond	0	99 616,00	0		0
Sociální fond	0	500 000,00	0		0
Nerozdělený HV	-13 723 629,89	-3 506 055,23	-5 559 799,66	3,92	0,63
Celkem	-13 723 629,89	-2 906 439,23	- 5559 799,66	4,73	0,52

19. Odložená daň z příjmů

Odložená daň z příjmů k 31. 12. 2008 v Kč

o	Položka rozvahy	Účetní zůstatková hodnota k 31. 12. 2008	Daňová zůstatková hodnota k 31. 12. 2008	Rozdíl
	AKTIVA			
a1	Dlouhodobý nehmotný majetek			0
a2	Dlouhodobý hmotný majetek	364 929 678	365 963 053	1 053 375
a3	Dlouhodobý finanční majetek			0
a4	Zásoby			0
a5	Pohledávky			0
a6	Časové rozlišení - aktivní			0
a7	Dohadné účty aktivní			0
a = a1 až a7	Aktiva celkem	364 909 678	365 963 053	1 053 375
	PASIVA			
p1	Rezervy			0
p2	Závazky			0
p3	Časové rozlišení - pasivní			0
p4	Dohadné účty pasivní			0
p = p1 až p4	Pasiva celkem	0	0	0
b = a + p	Mezisoučet	364 909 678	365 963 053	1 053 375
c	Neuplatněná daňová ztráta			
d	Neuplatněná část 10 % odpočtu na nové investice			
e = c + d	Mezisoučet			
f = e + b	Celkem základ pro odloženou daňovou pohledávku/závazek (+/-)			1 053 375
g	Sazba daně z příjmu právnic. osob platná v následujícím období			19 %
h = f * g	Odložená daňová pohledávka/závazek (+/-)			200 141



A. Zpráva představenstva společnosti

Příloha účetní závěrky (nekonsolidovaná)
Rok končící 31. prosincem 2008

Odložená daň z příjmů k 31. 12. 2007 v Kč

	Položka rozvahy	Účetní zůstatková hodnota k 31. 12. 2007	Daňová zůstatková hodnota k 31. 12. 2007	Rozdíl
	AKTIVA			
a1	Dlouhodobý nehmotný majetek			0
a2	Dlouhodobý hmotný majetek	396 511 261	390 636 261	-5 875 000
a3	Dlouhodobý finanční majetek			0
a4	Zásoby			0
a5	Pohledávky			0
a6	Časové rozlišení - aktivní			0
a7	Dohadné účty aktivní			
a = a1 až a7	Aktiva celkem	396 511 261	390 636 261	-5 875 000
	PASIVA			
p1	Rezervy			0
p2	Závazky			0
p3	Časové rozlišení - pasivní			0
p4	Dohadné účty pasivní			0
p = p1 až p4	Pasiva celkem			0
b = a + p	Mezisosčet	396 511 261	39 063 6261	-5 875 000
c	Neuplatněná daňová ztráta		3 233 000	3 233 000
d	Neuplatněná část 10 % odpočtu na nové investice			
e = c + d	Mezisosčet		3 233 000	3 233 000
f = e + b	Celkem základ pro odloženou daňovou pohledávku/závazek (+/-)			-2 642 000
g	Sazba daně z příjmu právnických osob platná v následujícím období			19 %
h = f * g	Odložená daňová pohledávka/závazek (+/-)			-501 980

V souladu s účetními postupy byla pro výpočet odložené daně pro rok 2008 použita daňová sazba 19 %.

Společnost v minulém účetním období odložené dani účtovala. Jelikož existují pochybnosti o uplatnění odložené daňové pohledávky počítá společnost odloženou daň z příjmů jen z rozdílu účetní a daňové zůstatkové hodnoty majetku.

Přehled o peněžních tocích (nekonsolidovaný) v Kč k 31. prosinci 2008

		Běž. úč. obd.	Min. úč. obd.
P.	Stav peněžního prostředí a peněž. ekvival. na začátku účetního období	36 912 270,07	41 999 674,61
	Peněžní toky z hlavní výdělečné činnosti		
Z:	Účetní zisk nebo ztráta z běžné činnosti před zdaněním	-12 640 017,05	-12 480 874,26
A.1.	Úpravy o nepeněžní operace	56 623 922,05	57 090 351,55
A.1.1.	Odpisy stálých aktiv	54 258 099,00	53 592 862,01
A.1.2.	Změna stavu:	2 648 001,70	3 625 646,70
A.1.2.1.	opravné položky k nabytému majetku		
A.1.2.2.	rezerv a ostatních opravných položek	2 648 001,70	3 625 646,70
A.1.3.	Zisk(-) ztráta(+) z prodeje stálých aktiv	-300 817,10	-271 006,90
A.1.4.	Zisk(-) ztráta(+) z prodeje cenných papírů		
A.1.5.	Výnosy z dividend a podílů na zisku		
A.1.6.	Vyúčtované nákladové a výnosové úroky	18 638,45	142 849,74
A.1.7.	Případné úpravy o ostatní nepeněžité operace		
A*.	Čistý peněžní tok z provozní činnosti před finančními položkami, změnami pracovního kapitálu a mimořádnými položkami	43 983 905,00	44 609 477,29
A.2.	Změna potřeby pracovního kapitálu	38 564 596,72	-22 223 231,66
A.2.1.	Změna stavu pohled.z provoz.činnosti a přechod. účtů aktiv	-5 272 884,80	-6 373 136,75
A.2.2.	Změna stavu krátkodob.závaz.z provoz.činnosti a přechod.účtů pasiv	44 199 034,50	-15 860 099,64
A.2.3.	Změna stavu zásob	-361 552,98	10 004,73
A.2.4.	Změna stavu finanč.majetku, který není zahrnut do peněž.prostř.		
A.**	Čistý peněžní tok z provozní činnosti před finančními položkami, zdaněním a mimořádnými položkami	82 548 501,72	22 386 245,63
A.3.	Zaplacené úroky s výjimkou kapitalizovaných úroků	-38 208,57	-179 453,20
A.4.	Přijaté úroky	19 570,12	36 603,46
A.5.	Zaplacená daň z příjmů za běžnou činnost a doměrky daně za minulá období	702 121,00	2 119 590,00
A.6.	Příjmy a výdaje spojené s mimořádnými účetními případy	3 074,60	143 709,60
A.7.	Přijaté dividendy a podíly na zisku		
A.***	Čistý peněžní tok z provozní činnosti	83 235 058,87	24 506 695,49
	Peněžní toky z investiční činnosti		
B.1.	Nabytí stálých aktiv	-59 549 134,83	-25 093 751,93
B.1.1.	Nabytí dlouhodobého hmotného majetku	-59 312 356,42	-2 472 9826,60
B.1.2.	Nabytí dlouhodobého nehmotného majetku	-236 778,41	-363 925,33
B.1.3.	Nabytí dlouhodobého finančního majetku		
B.2.	Příjmy z prodeje stálých aktiv	300 817,10	271 006,90
B.2.1.	Příjmy z prodeje dlouhodobého hmotného a nehmotného majetku	300 817,10	271 006,90
B.2.2.	Příjmy z prodeje dlouhodobého finančního majetku		
B.3.	Půjčky a úvěry spřízněným osobám		
B.***	Čistý peněžní tok vztahující se k investiční činnosti	-59 248 317,73	-24 822 745,03



A. Zpráva představenstva společnosti

Příloha účetní závěrky (neconsolidovaná)
Rok končící 31. prosincem 2008

		Běž. úč. obd.	Min. úč. obd.
	Peněžní toky z finančních činností		
C.1.	Změna stavu dlouhodobých, popř. krátkodobých závazků z finanční oblasti	-2 224 000,00	-4 444 000,00
C.2.	Dopady změn vlastního kapitálu na peněžní prostředky	-341 769,00	-327 355,00
C.2.1.	Zvýšení základního kapitálu, emisního ážia event. rezervního fondu		
C.2.2.	Vyplacení podílu na vlastním kapitálu společníkům		
C.2.3.	Další vklady peněžních prostředků společníků a akcionářů		
C.2.4.	Úhrada ztráty společníky		
C.2.5.	Platby z fondů tvořených ze zisku	-341 769,00	-327 355,00
C.2.6.	Vyplacené dividendy nebo podíly na zisku včetně zaplac. srážkové daně		
C.***	Čistý peněžní tok vztahující se k finanční činnosti	-2 565 769,00	-4 771 355,00
F.	Čisté zvýšení nebo snížení peněžních prostředků	21 420 972,14	-5 087 404,54
R.	Stav peněžních prostředků a peněžních ekvivalentů na konci období	58 333 242,21	36 912 270,07

21. Úvěry

Společnosti byl poskytnut úvěr na investice od Komerční banky ve výši 20 000 000,- Kč.

Datum splatnosti úvěru k 30. 6. 2008

První splátka k 31. 3. 2004

1 111 000,- Kč

Další splátky vždy k poslednímu dni čtvrtletí

1 111 000,- Kč

Poslední splátka k 30. 6. 2008

1 113 000,- Kč

Splátky v roce 2008

2 224 000,- Kč

Zůstatek úvěru k 31.12. 2008

0,- Kč

Předpokládaná výše úrokové sazby: 3M PRIBOR + 0,7 %

Úvěr byl poskytnut bez zajištění.

Splácení úroků měsíčně.

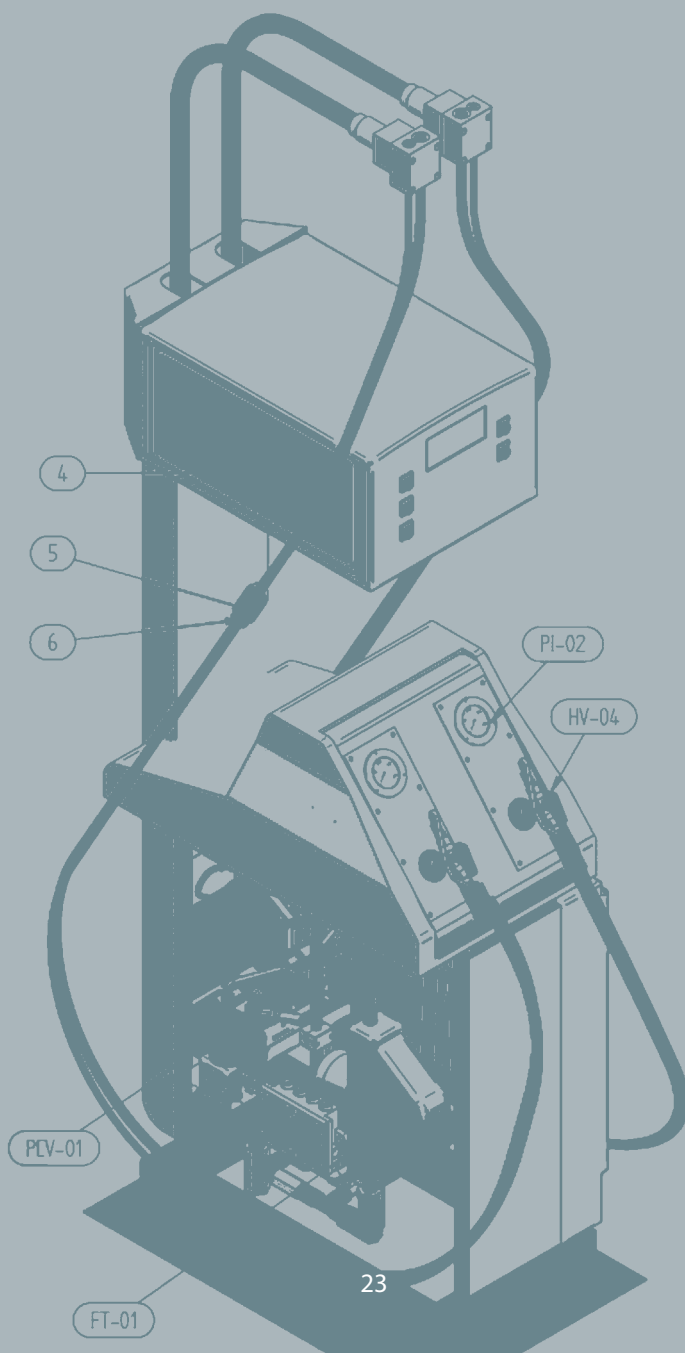


22. Společnost nevlastní podíly v jiných firmách.

23. Společnost nemá výdaje na výzkum a vývoj.

24. Události po rozvahovém dni

Po rozvahovém dni nenastaly žádné změny, které by měly vliv na výsledek hospodaření účetní jednotky.



A. Zpráva představenstva společnosti

Příloha účetní závěrky (neconsolidovaná)
Rok končící 31. prosincem 2008

Z P R Á V A statutárního orgánu společnosti za rok 2008

podle ustanovení § 66a) obchodního zákoníku

OBSAH

Oddíl I.	- Osoby propojené	25
	1. Ovládaná osoba	25
	2. Ovládající osoba	25
	3. Další propojená osoba	25
Oddíl II.	- Vztahy mezi propojenými osobami	27
	1. Způsob ovládání	27
	2. Personální unie	27
	3. Struktura propojení	27
Oddíl III.	- Rozhodné období	31
Oddíl IV.	- Smlouvy a dohody uzavřené mezi propojenými osobami	31
Oddíl V.	- Právní úkony mezi propojenými osobami	35
Oddíl VI.	- Opatření mezi propojenými osobami	35
	Úkony valné hromady	
Oddíl VII.	- Důvěrnost informací	35
Oddíl VIII.	- Závěr	36

ODDÍL I. OSOBY PROPOJENÉ

1. Ovládaná osoba

Dopravní podnik města Pardubic a.s. (pokud dále v textu zkratka názvu, pak: DPMP)
zapsaná v obchodním rejstříku vedeném Krajským soudem v Hradci Králové, oddíl B, vložka 1241
zastoupená Jaroslavem Kňavou ve funkci předsedy představenstva.

Sídlo: Teplého 2141, Pardubice, PSČ 532 20

IČ: 63217066

(dále „ovládaná osoba“).

Ovládaná osoba je obchodní společnost, která se zabývá zejména městskou hromadnou dopravou, která je zajišťována provozováním autobusových a trolejbusových linek. Podrobně je předmět podnikání specifikován ve stanovách společnosti.

2. Ovládající osoba

Statutární město Pardubice

Sídlo: Pernštýnské nám. 1, 530 21 Pardubice

IČ: 00274046

zastoupená Ing. Jaroslavem Demlem ve funkci primátora města

(dále „ovládající osoba“ nebo „město“).

Ovládající osoba je obec, která se zabývá zejména všeobecnou veřejnou správou. Podrobně je předmět činnosti specifikován v registru ekonomických subjektů pod číslem 751100. Předmět činnosti statutárního města je určen zejména zákonem č. 128/2000 Sb. o obcích v platném znění a zvláštními právními předpisy.

3. Další osoby propojené s ovládající osobou (s městem Pardubice)

3.1 Služby města Pardubic a.s.

Sídlo: Hůrka, Pardubice, PSČ 530 02

IČ: 25262572

zapsaná v obchodním rejstříku vedeném Krajským soudem v Hradci Králové, oddíl B, vložka 1527

zastoupená RNDr. Josefem Kubátem ve funkci předsedy představenstva.



A. Zpráva představenstva společnosti

Příloha účetní závěrky (nekonsolidovaná)
Rok končící 31. prosincem 2008

3.2 Vodovody a kanalizace Pardubice, a. s.

Sídlo: Teplého 2014, Pardubice, PSČ 530 02

IČ: 60108631

zapsaná v obchodním rejstříku vedeném Krajským soudem v Hradci Králové, oddíl B, vložka 999
zastoupená Ing. Michalem Kolářkem ve funkci předsedy představenstva.

3.3 Městský rozvojový fond Pardubice a.s.

Sídlo: U Divadla 828, Zelené předměstí, Pardubice, PSČ 530 02

IČ: 25291408

zapsaná v obchodním rejstříku vedeném Krajským soudem v Hradci Králové, oddíl B, vložka 1822
zastoupená Milanem Tichým ve funkci předsedy představenstva.

3.4 EAST BOHEMIAN AIRPORT, a.s.

Sídlo: Letiště Pardubice, Pardubice 6, PSČ 530 06

IČ: 48154938

zapsaná v obchodním rejstříku vedeném Krajským soudem v Hradci Králové, oddíl B, vložka 915
zastoupená PharmDr. Jiřím Skalickým ve funkci předsedy představenstva.

3.5 BČOV Pardubice a.s.

Sídlo: Pernštýnské nám. 1, Pardubice, PSČ 530 02

IČ: 26008459

zapsaná v obchodním rejstříku vedeném Krajským soudem v Hradci Králové, oddíl B, vložka 2372
zastoupená Ing. Janem Kislingerem ve funkci předsedy představenstva.

3.6 Dostihový spolek a.s.

Sídlo: Pražská 607, Pardubice, PSČ 530 02

IČ: 48155110

zapsaná v obchodním rejstříku vedeném Krajským soudem v Hradci Králové, oddíl B, vložka 918
zastoupená Ing. arch. Miroslavem Petráňem ve funkci předsedy představenstva.

(dále „další propojená osoba/osoby“).

ODDÍL II. VZTAHY MEZI PROPOJENÝMI OSOBAMI

1. Způsob ovládnání

Ovládající osoba (město Pardubice) má akcii ovládané osoby (Dopravní podnik města Pardubic a.s., IČ: 632 17 066), jejíž jmenovitá hodnota činí 100 % základního kapitálu a v Kč činí 145 581 000,-. Město Pardubice disponuje 100% hlasovacích práv.

2. Personální unie

Členové představenstva ovládané osoby s účastí na řízení ovládající osoby:

- Předseda: **Jaroslav Kňava**, člen zastupitelstva města, člen rady města
Člen: **Ing. Alexandr Krejčíř**, člen zastupitelstva města a člen rady města uvolněný k výkonu funkce náměstka primátora města
Členka: **Mgr. Bc. Jana Smetanová**, členka zastupitelstva města
Členka: **Bc. Jana Tomšů**, členka zastupitelstva města, členka rady města
Člen: **Ing. Vít Vavřina**, člen zastupitelstva města
Členka: **MUDr. Štěpánka Fraňková**, členka zastupitelstva města a členka rady města uvolněná k výkonu funkce náměstkyně primátora města
Člen: **Ing. Jaroslav Mojžíš**, člen zastupitelstva města

Členové dozorčí rady ovládané osoby s účastí na řízení ovládající osoby:

- Předseda: **Jiří Srbek**, člen zastupitelstva města
Členka: **PaedDr. Hana Tomanová**, členka zastupitelstva MO I
Členka: **Slavěna Broulíková**, členka zastupitelstva města
Člen: **Ing. Jiří Hájek**, člen zastupitelstva MO V

3. Struktura propojení + personální propojení

Ovládající osoba, kterou je město Pardubice, může ve všech níže uvedených společnostech prosadit jmenování, volbu a odvolání většiny osob, které jsou statutárním orgánem nebo jeho členem, nebo členem dozorčího orgánu. **U jednotlivých obchodních společností jsou uvedeny výhradně osoby, které jsou nebo byly členy některého z orgánů města Pardubice k 31. 12. 2008 (blíže viz. text níže).**

3.1 Služby města Pardubic a.s. (dále případně zkratka: Smp)

Město Pardubice vlastní akcie společnosti, jejichž souhrnná jmenovitá hodnota představuje 100 % základního kapitálu. Město Pardubice disponuje 100 % hlasovacích práv.



A. Zpráva představenstva společnosti

Příloha účetní závěrky (neconsolidovaná)
Rok končící 31. prosincem 2008

Valná hromada: Rozhodnutí jediného akcionáře. Dle § 102 odst. 2. písm. c) zákona č. 128/2000 Sb. je rada města Pardubic oprávněna rozhodnout ve věci obce jako jediného akcionáře.

Představenstvo:

Předseda: **RNDr. Josef Kubát**, člen zastupitelstva města
Místopředseda: **Mgr. Vítězslav Štěpánek**, člen zastupitelstva města
Členka: **Slavěna Broulíková**, členka zastupitelstva města
Člen: **Jiří Srbek**, člen zastupitelstva města
Člen: **Ing. Jan Kislinger**, člen zastupitelstva města a člen rady města uvolněný k výkonu funkce náměstka primátora města
Člen: **Ing. Libor Vlasák**, člen zastupitelstva města

Dozorčí rada:

Předseda: **Ing. Josef Škoda**, člen zastupitelstva MO VII
Člen: **Ing. Alfréd Mede**, člen zastupitelstva města
Člen: **Jiří Petružálek**, člen zastupitelstva města
Člen: **Ing. Jaroslav Cihlo**, člen zastupitelstva MO III

3.2 Vodovody a kanalizace Pardubice, a.s. (dále případně zkratka: VaK Pce)

Město Pardubice vlastní akcie společnosti, jejichž souhrnná jmenovitá hodnota činí **42,99 %** základního kapitálu. Město Pardubice disponuje při hlasování dle ustanovení § 18 odst. 4 stanov výkonem hlasovacího práva jediného akcionáře omezeného na max. 35 % celkového počtu hlasů připadajících na vydané akcie. Město Pardubice tedy na valné hromadě hlasuje s 35 % hlasů.

Představenstvo:

Předseda: **Ing. Michal Koláček**, člen zastupitelstva města Pardubic, člen rady města Pardubic uvolněný k výkonu funkce náměstka primátora města Pardubice
Člen: **Ing. Jan Kislinger**, člen zastupitelstva města Pardubic, člen rady města uvolněný k výkonu funkce náměstka primátora města
Člen: **Ing. Alexandr Krejčíř**, člen zastupitelstva města Pardubic, člen rady města uvolněný k výkonu funkce náměstka primátora města

Dozorčí rada:

Člen: **Ing. Alfréd Mede**, člen zastupitelstva města

3.3 Městský rozvojový fond Pardubice, a. s. (dále případně zkratka: MRFP)

Město Pardubice vlastní akcie společnosti, jejichž souhrnná jmenovitá hodnota představuje **100 %** základního kapitálu. Město Pardubice disponuje 100 % hlasovacích práv.

Valná hromada: Rozhodnutí jediného akcionáře. Dle § 102 odst. 2. písm. c) zákona č. 128/2000 Sb. je rada města Pardubic oprávněna rozhodnout ve věci obce jako jediného akcionáře.

Představenstvo:

Předseda: **Milan Tichý**, člen zastupitelstva města

Člen: **Ing. Vít Vavřina**, člen zastupitelstva města
z důvodů rezignace ukončeno členství dnem 16. 12. 2008

Člen: **Ing. Petr Heřmanský**, člen zastupitelstva města

Člen: **Mgr. Jindřich Tauber**, člen zastupitelstva města

Člen: **Ing. Jiří Lejhanec**, člen zastupitelstva města a člen rady města

Člen: **František Brendl**, člen zastupitelstva města

Dozorčí rada:

Předseda: **Jiří Petružálek**, člen zastupitelstva města

Členka: **MUDr. Drahomíra Peřinová**, členka zastupitelstva města

Člen: **Jiří Razskazov**, člen zastupitelstva města

Člen: **Bc. Zdeněk Škařupa**, člen zastupitelstva města

3.4 BČOV Pardubice a.s. (dále případně zkratka: BČOV Pce)

Město Pardubice vlastní akcie společnosti, jejichž souhrnná jmenovitá hodnota reprezentuje **100 %** základního kapitálu. Město Pardubice disponuje 100 % hlasovacích práv.

Valná hromada: Rozhodnutí jediného akcionáře. Dle § 102 odst. 2. písm. c) zákona č. 128/2000 Sb. je rada města Pardubic oprávněna rozhodnout ve věci obce jako jediného akcionáře.

Představenstvo:

Předseda: **Ing. Jan Kislinger**, člen zastupitelstva města a člen rady města uvolněný k výkonu funkce náměstka primátora města

Členka: **Bc. Jana Tomšů**, členka zastupitelstva města a členka rady města

Člen: **Ing. Alfréd Mede**, člen zastupitelstva města

Dozorčí rada:

Předseda: **Jiří Petružálek**, člen zastupitelstva města

Členka: **Slavěna Broulíková**, členka zastupitelstva města



A. Zpráva představenstva společnosti

Příloha účetní závěrky (neconsolidovaná)
Rok končící 31. prosínem 2008

3.5 EAST BOHEMIAN AIRPORT, a.s. (dále případně zkratka: EBA)

Město Pardubice vlastní akcie společnosti, jejichž souhrnná jmenovitá hodnota reprezentuje **66 %** základního kapitálu. Město Pardubice disponuje 66 % hlasovacích práv.

Představenstvo:

Předseda: **PharmDr. Jiří Skalický**, člen zastupitelstva města a člen rady města
Člen: **Ing. Alexandr Krejčíř**, člen zastupitelstva města a člen rady města, 1. náměstek primátora města
Člen: **Ing. Jan Linhart**, člen zastupitelstva města
Člen: **Ing. Petr Heřmanský**, člen zastupitelstva města

Dozorčí rada:

Předsedkyně: **Ing. Zuzana Zlesáková**, členka zastupitelstva města
Člen: **Mgr. Vítězslav Štěpánek**, člen zastupitelstva města
Člen: **Mgr. Jindřich Tauber**, člen zastupitelstva města

3.6 Dostihový spolek a.s. (dále případně zkratka: DS)

Město Pardubice vlastní akcie společnosti, jejichž souhrnná jmenovitá hodnota reprezentuje **51,54 %** základního kapitálu. Město Pardubice disponuje 51,54 % hlasovacích práv.

Představenstvo:

Předseda: **Ing. arch. Miroslav Petrůň**, člen zastupitelstva města
Člen: **Ing. Jaroslav Deml**, člen zastupitelstva města a člen rady města, primátor města

Dozorčí rada:

Předseda: **Ing. Jiří Stříteský**, člen zastupitelstva města a rady města

Ovládající osobě ani jí zde ovládaným vyjmenovaným osobám nejsou známy okolnosti kapitálového ani personálního propojení mezi ovládající osobou a další propojenou osobou a ani mezi zde vyjmenovaným ovládanými osobami navzájem.

ODDÍL III. ROZHODNÉ OBDOBÍ

Tato zpráva je zpracována za účetní období od 1. ledna 2008 do 31. prosince 2008.

ODDÍL IV. SMLOUVY A DOHODY UZAVŘENÉ MEZI PROPOJENÝMI OSOBAMI

Dopravní podnik města Pardubic a.s. zkratka DPMP obchodní podíl města 100 %	Mandátní smlouva o zajištění služeb placeného parkování včetně dodatků Smlouva o zajištění závazku veřejné služby ostatní dopravní obslužnosti na území města Pardubic na rok 2008 včetně dodatků Smlouva o poskytování zlevněného jízdného pro zaměstnance Statutárního města Pardubice, zaměstnance Městské policie Pardubice a zastupitele Smlouva o umístění převaděče RS, Bělehradská 379 Smlouvy o výpůjčce pozemků v areálu DPMP a.s. a v místech technické infrastruktury (umístění sociálních zařízení a ekologických WC) Kupní smlouva – odběr motorové nafty
Služby města Pardubic a.s. zkratka SmP obchodní podíl města 100 %	Smlouva o provozu a údržbě fontán s MO I a MO II Smlouva o dílo – péče o veřejnou zeleň – 3x MO I, 1x MO II, 1x MO III, Smlouva o likvidaci odpadů – dodatek na separovaný sběr Smlouva na svoz komunálního odpadu – dodatek Smlouva o dílo – sběr a likvidace psích exkrementů – 1x MO I, 1x MO II, 1x MO III, 1x MO IV, 1x MO V, 1x MO VI, 1x MO VII, Smlouva o dílo – světelně signalizační zařízení – dodatek Smlouva o dílo – svícení – dodatek Smlouva o dílo – údržba místních komunikací – mosty – dodatek Smlouva o dílo – zimní údržba místních komunikací, posyp – dodatek Smlouva o dílo – seč trávy 1x MO I, 1x MO II, 1x MO III, Smlouva o pronájmu nebyt. prostor – Ohrazenická ul. č.p. 280 (MO II) Smlouva dle § 51 Obč. Z. – odtah vozidel do 3,5 t - dodatek Mandátní smlouva na provozování veřejných pohřebišť Smlouva o výpůjčce 1x hřbitovy, 1x objekt kasárna Hůrka



A. Zpráva představenstva společnosti

Příloha účetní závěrky (neconsolidovaná)
Rok končící 31. prosincem 2008

Smlouva o dílo – sběr nebezpečného odpadu
Nájemní smlouva – objekt soc. zázemí Tyršovy sady
Smlouva o dílo – čištění místních komunikací - dodatek
Mandátní – výkon vlastnických práv k MK - dodatek
Smlouva o dílo – údržba cizích hřbitovů – dodatek
Smlouva o dílo – výkon asanační činnosti
Smlouva o dílo – aktualizace stávajícího pasportu DZ
Dohoda o skládkování dlažebních kostek
Smlouva o poskytování služby – mobilní sběr biolog. rozložit. KO
Smlouva o dílo – likvidace černých skládek na lesních pozemcích města
Nájemní smlouva – kompostárna Dražkovice - dodatek
Smlouva o dílo – stav. úpravy ul. Prodloužená 1x MO II,
Smlouva o dílo – zajištění provozu Císařský náhon - 1x MO I,
Smlouva o dílo – opravy MK + pohotovost - 1x MO I, 1x MO II, 1x MO III,
1x MO IV, 1x MO V, 1x MO VI, 1x MO VII
Smlouva o dílo – likvidace kom. odpadu + VOK, 1x MO I, 1x MO II, 1x MO III,
1x MO IV, 1x MO V, 1x MO VI, 1x MO VII
Smlouva o dílo – obnova pískovišť 1x MO II,
Kupní smlouva – koupě pozemku Pergola – Dubina
Nájemní smlouva – pronájem pozemků areál Hůrka – dodatek
Smlouva o dílo – provozování SVOP (systém včasného varování občanů) - dodatek
Smlouva o poskytování služby – provozování protipovodňových zařízení
Smlouva o dílo – oprava výtluků v MK 1x MO VII,
Smlouva o dílo – úklid veřejných ploch 1x MO I,
Smlouva o umístění reklamního zařízení (na pozemcích města) §51 OZ - 2x
Městský rozvojový fond Pardubice a.s. zkratka MRFP obchodní podíl města 100 %
Nájemní smlouva z 5. 1. 2000 – kancelářské prostory U Divadla 828 + dodatky
Smlouva o poskytnutí dotace z 26. 2. 2008 – na krytí provozních nákladů multifunkční arény
Nájemní smlouva z 29. 8. 2007 – pozemek tř. Míru čp. 60 a 450
Nájemní smlouva z 8. 1. 2007 – pozemek u MFA
Nájemní smlouva na pronájem PAP, účinnost od 1. 1. 2009
Nájemní sml. nebyt. prostor – sklad v areálu letního st., čp.1652 ul. U Stadionu
Smlouva o poskytnutí dotace – sálové sporty – z 13. 8. 2007
Smlouva o zabezpečení údržby a provozu areálu J. Palacha
Smlouva o užívání – primátorská lóže – z 22. 11. 2007
Mandátní smlouva vč. dodatků na správu bytů
Mandátní smlouva vč. dodatků na správu sportovních zařízení města

EAST BOHEMIAN AIRPORT, a.s.
zkratka EBA
obchodní podíl města 66 %

Smlouva o půjčce vč. dodatků, Kč 2 mil.
Nájemní smlouva na budovy a stavební parcely
Smlouva o výpůjčce pozemků a budov
Smlouva o upsání akcií společnosti městem Pardubice částkou Kč 29,7 mil.

Dostihový spolek a.s.
zkratka DS
obchodní podíl města 51,54 %

Smlouva o pronájmu areálu Dostihového závodiště
Smlouva o poskytnutí dotace odběr el. energie (Kč 3.500 tis.)
Smlouva o poskytnutí dotace – dostih Velká cena města Pardubic (Kč 200 tis.)
Smlouva o poskytnutí dotace – Velká cena města Pardubic parkur (Kč 100 tis.)
Smlouva o poskytnutí dotace – pořádání dostihů (Kč 1.000 tis.)
Smlouva o poskytnutí dotace – vazba na uhrazení půjčky od SmP (Kč 2.000 tis.)
Smlouva o dílo z 9. 6. 2008, DS zhotovitel
Smlouva o dílo z 19. 12. 2008, DS zhotovitel

Vodovody a kanalizace Pardubice a.s.
zkratka VaK Pce
obchodní podíl města 42,99 %

Soubor smluv na dodávku pitné vody, odvádění a čištění odpadních vod s městem Pardubice
Smlouva o půjčce na spolufinancování projektu Labe-Loučná na území města Pardubic
Dodatek Smlouvy o směnečném programu (ručení za směnku v rozsahu 43,17 % z jistiny a úroků (jistina Kč 285 mil.)
Smlouva na provoz fontány MO II.
Smlouvy na provozování vodovodů, Smlouvy na provozování ATS



A. Zpráva představenstva společnosti

Příloha účetní závěrky (neconsolidovaná)
Rok končící 31. prosínem 2008

B/ Smlouvy mezi obchodními společnostmi ovládanými městem Pardubice

DPMP a SmP	Kupní smlouva na nákup motorové nafty Nájemní smlouva – pronájem nebytových prostor prodejní místo Pergola – Dubina, ukončeno v II. pol. 2008 Smlouva o zajištění likvidace nebezpečného odpadu Smlouva o zajištění svozu a likvidaci komunálního odpadu Dohoda o poskytování elektřiny
DPMP a VaK Pce	Soubor smluv na dodávku pitné vody, čištění a odvádění odpadních vod Kupní smlouva – odběr motorové nafty
DPMP a EBA	Smlouva o přepravě osob
DPMP a MRFP	Smlouva o pronájmu nebytových prostor (prodejní místo Karlovina)
SmP a MRFP	Smlouva o dílo – svoz a likvidace odpadu Smlouva – pronájem místa vývěsní skřínka pro PS (tř. Míru) Smlouva o zřízení věcného břemene pro VO Smlouva o dílo – kontejnery SA Ohrazenice ze dne 1. 1. 2006 (MRFP správce) Smlouva o dílo – vynáška popelnic 12. 12. 2006 (Češkova 22 a TM 763)
SmP a VaK Pce	Soubor smluv na dodávku pitné vody, čištění a odvádění odpadních vod 13x
SmP a EBA	Smlouva o dílo – svoz a likvidace odpadu
SmP a DS	Smlouva o dílo – odvoz KO, instalace DZ, ČI, reklama – umístění šál na VO, zeleň – platba DS Smlouva o reklamě – propagace SmP, platba SmP Smlouva o poskytnutí úvěru – dodatek, věřitel SmP
MRFP a VaK Pce	Soubor smluv na dodávku pitné vody, čištění a odvádění odpadních vod 58x

ODDÍL V. PRÁVNÍ ÚKONY MEZI PROPOJENÝMI OSOBAMI

K naplnění strategie hospodářské činnosti a v rámci obchodní činnosti dochází mezi propojenými osobami k běžné fakturační činnosti na základě smluvních vztahů uvedených v oddíle IV.

ODDÍL VI. OPATŘENÍ MEZI PROPOJENÝMI OSOBAMI

Opatření nespecifikovaná v předcházejících oddílech zprávy - úkony valné hromady dle společností ovládaných městem Pardubice.

Z rozhodnutí jediného akcionáře - města Pardubice - při výkonu působnosti valné hromady společnosti Dopravní podnik města Pardubic a.s. nedošlo v roce 2008 k přijetí opatření z rozhodnutí ovládající osoby s vazbou na další propojené ovládané osoby.

ODDÍL VII. DŮVĚRNOST INFORMACÍ

Za důvěrné jsou považovány informace a skutečnosti, které jsou součástí obchodního tajemství ovládající, ovládané i další propojené osoby a také ty informace, které byly za důvěrné jakoukoliv osobou, která je součástí propojených osob, označeny. Dále jsou to veškeré informace z obchodního styku, které by mohly být samy o sobě nebo v souvislosti s jinými informacemi nebo skutečnostmi k újmě jakékoliv z propojených osob.



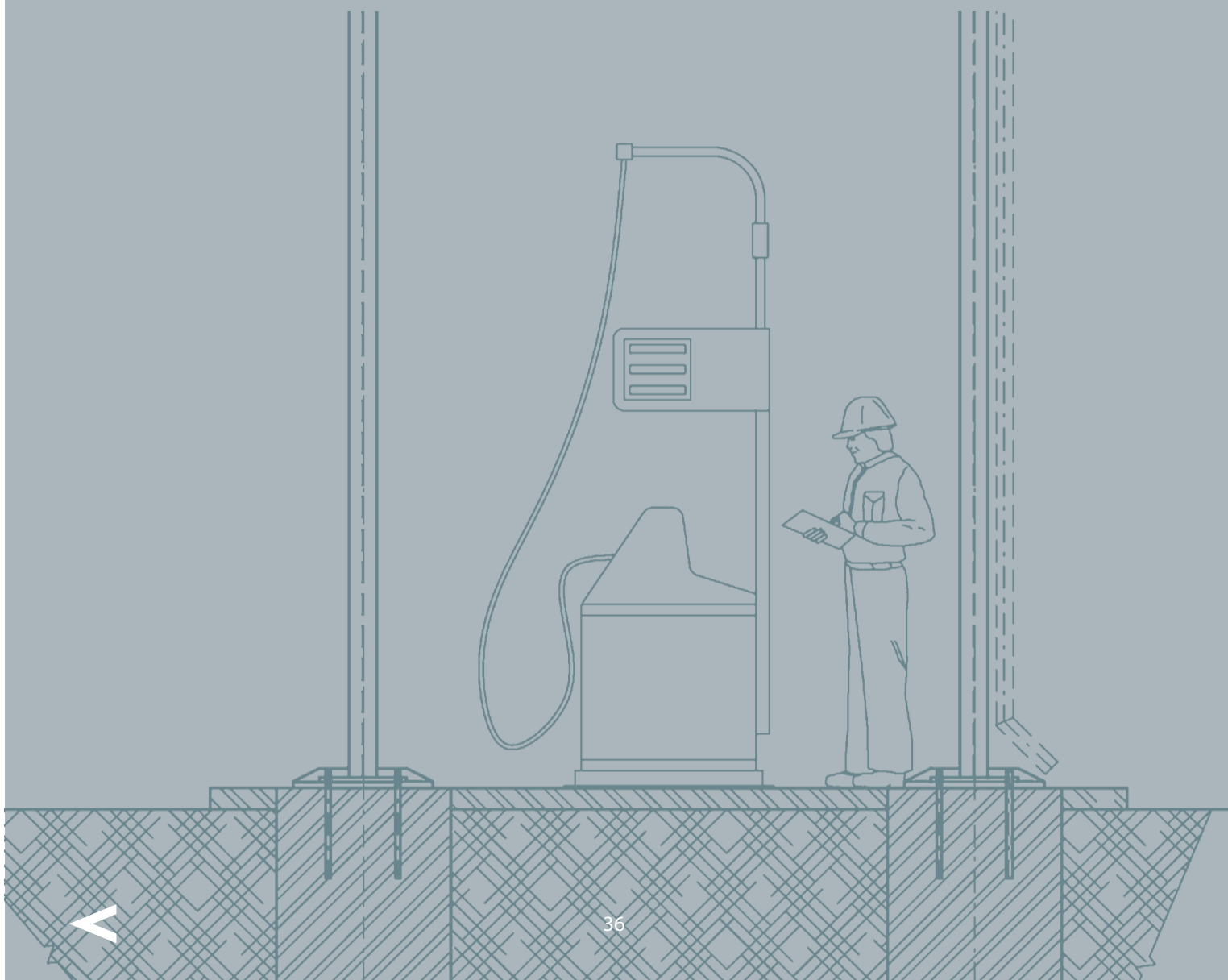
A. Zpráva představenstva společnosti

Příloha účetní závěrky (neconsolidovaná)
Rok končící 31. prosincem 2008

ODDÍL VIII. ZÁVĚR

1. Tato zpráva byla zpracována statutárním orgánem ovládané osoby uvedené v oddíle I. bodu 1. této zprávy dne 12. 3. 2009. Bude předložena k přezkoumání dozorčí radě a auditorovi, který bude provádět kontrolu účetní závěrky ve smyslu zvláštního zákona. Vzhledem k tomu, že ovládaná osoba je povinna ze zákona zpracovávat výroční zprávu, bude tato zpráva do ní vložena jako její nedílná součást.
2. Statutární orgán ovládané osoby zveřejní v Obchodním věstníku oznámení, že zpráva byla uložena do sbírky listin vedené obchodním rejstříkem Krajského soudu v Hradci Králové.

V Pardubicích dne 12. 3. 2009



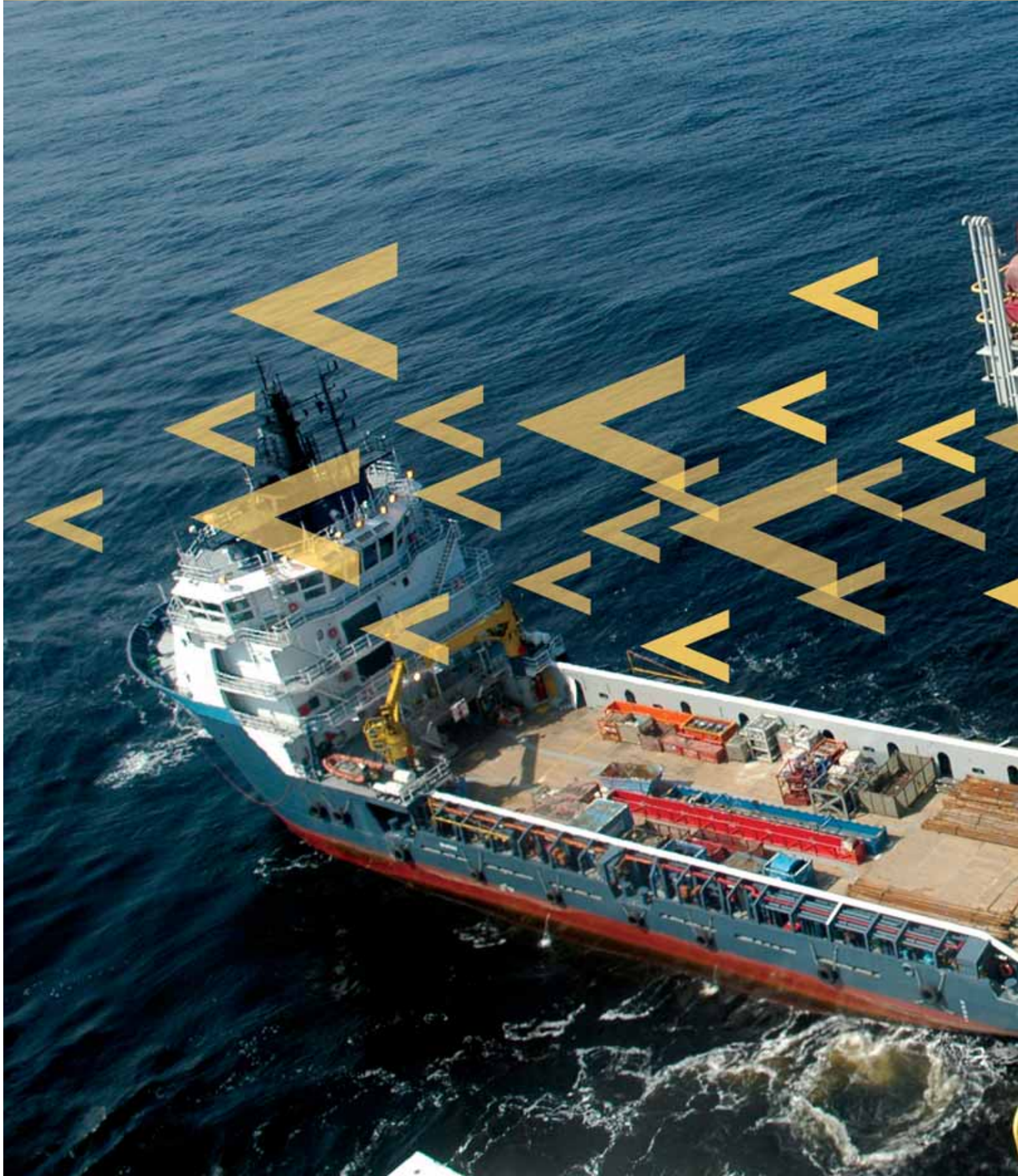
Podpisy členů představenstva společnosti

Funkce, jméno, příjmení: podpis

Předseda:	Jaroslav Kňava	
Místopředseda:	Ing. Tomáš Pelikán	
Člen:	Ing. Alexandr Krejčíř	
Členka:	Mgr. Bc. Jana Smetanová	
Členka:	MUDr. Štěpánka Fraňková	
Člen:	Ing. Vít Vavřina	
Členka:	Bc. Jana Tomšů	
Člen:	Ing. Jaroslav Mojžíš	
Člen:	Ing. Václav Gabriel	



B. Rozvaha





B. Rozvaha

Minimální závazný výčet informací
podle vyhlášky č. 500/2002 Sb.

ROZVAHA v plném rozsahu

ke dni 31.12.2008
(v celých tisících Kč)

IČ

63217066

Obchodní firma nebo jiný název účetní jednotky
Dopravní podnik města Pardubic a.s.

Sídlo nebo bydliště účetní jednotky
a místo podnikání (sídlo) se od bydliště
Teplého 2141

Pardubice

532 20

Označení a	AKTIVA b	Číslo řádku c	Běžné účetní období			Minulé úč. období
			Brutto 1	Korekce 2	Netto 3	Netto 4
	AKTIVA CELKEM (f.02+03+31+62) = f.66	001	1037287	-542377	494910	465012
A.	Pohledávky za upsaný základní kapitál	002				
B.	Dlouhodobý majetek (f.04+13+23)	003	944179	-534666	409513	404222
B. I.	Dlouhodobý nehmotný majetek (f.05 až 12)	004	4120	-3689	431	766
B. I. 1.	Zřizovací výdaje	005				
2.	Nehmotné výsledky výzkumu a vývoje	006				
3.	Software	007	4120	-3689	431	766
4.	Ocenitelná práva	008				
5.	Goodwill (+/-)	009				
6.	Jiný dlouhodobý nehmotný majetek	010				
7.	Nedokončený dlouhodobý nehmotný majetek	011				
8.	Poskytnuté zálohy na dlouhodobý nehmotný majetek	012				
B. II.	Dlouhodobý hmotný majetek (f.14 až 22)	013	940059	-530977	409082	403454
B. II. 1.	Pozemky	014	2462		2462	2462
2.	Stavby	015	218440	-105755	112685	119436
3.	Samostatné movité věci a soubory movitých věcí	016	677016	-425222	251794	276308
4.	Pěstительské celky trvalých porostů	017				
5.	Dospělá zvířata a jejich skupiny	018				
6.	Jiný dlouhodobý hmotný majetek	019	31		31	31
7.	Nedokončený dlouhodobý hmotný majetek	020	42110		42110	4817
8.	Poskytnuté zálohy na dlouhodobý hmotný majetek	021				400
9.	Oceňovací rozdíl k nabytému majetku	022				
B. III.	Dlouhodobý finanční majetek (f.24 až 30)	023				
B. III. 1.	Podíly v ovládaných a řízených osobách	024				
2.	Podíly v účetních jednotkách pod podstatným vlivem	025				
3.	Ostatní dlouhodobé cenné papíry a podíly	026				
4.	Půjčky a úvěry - ovládací a řídicí osoba, podstatný vliv	027				
5.	Jiný dlouhodobý finanční majetek	028				
6.	Pořizovaný dlouhodobý finanční majetek	029				
7.	Poskytnuté zálohy na dlouhodobý finanční majetek	030				
C.	Oběžná aktiva (f.32+39+47+57)	031	92121	-7711	84410	59671
C. I.	Zásoby (f.33 až 38)	032	8411		8411	8050
C. I. 1.	Materiál	033	7770		7770	7546
2.	Nedokončená výroba a polotovary	034	641		641	504
3.	Výrobky	035				
4.	Mladá a ostatní zvířata a jejich skupiny	036				
5.	Zboží	037				
6.	Poskytnuté zálohy na zásoby	038				



Označení a	AKTIVA b	Číslo řádku c	Běžné účetní období			Minulé úč. období
			Brutto 1	Korekce 2	Netto 3	Netto 4
C. II.	Dlouhodobé pohledávky (f. 40 až 47)	039	289		289	117
C. II. 1.	Pohledávky z obchodních vztahů	040				
2.	Pohledávky - ovládací a fiducí osoba	041				
3.	Pohledávky - podstatný vliv	042				
4.	Pohledávky za společníky, členy družstva a za účastníky sdružení	043				
5.	Dlouhodobé poskytnuté zálohy	044	89		89	117
6.	Dohadné účty aktivní	045				
7.	Jiné pohledávky	046				
8.	Odloužená daňová pohledávka	047	200		200	
C. III.	Krátkodobé pohledávky (f. 49 až 57)	048	25088	-7711	17377	14492
C. III. 1.	Pohledávky z obchodních vztahů	049	13081	-7711	5370	7219
2.	Pohledávky - ovládací a fiducí osoba	050				
3.	Pohledávky - podstatný vliv	051				
4.	Pohledávky za společníky, členy družstva a za účastníky sdružení	052				
5.	Sociální zabezpečení a zdravotní pojištění	053				
6.	Stát - daňové pohledávky	054	7716		7716	5187
7.	Krátkodobé poskytnuté zálohy	055	149		149	146
8.	Dohadné účty aktivní	056	58		58	230
9.	Jiné pohledávky	057	4084		4084	1710
C. IV.	Krátkodobý finanční majetek (f. 59 až 62)	058	58333		58333	36912
C. IV. 1.	Peníze	059	534		534	893
2.	Účty v bankách	060	3299		3299	4019
3.	Krátkodobé cenné papíry a podíly	061	54500		54500	32000
4.	Pořizovaný krátkodobý finanční majetek	062				
D. I.	Časové rozlišení (f. 64 až 66)	063	987		987	1219
D. I. 1.	Náklady příštích období	064	987		987	1219
2.	Komplexní náklady příštích období	065				
3.	Příjmy příštích období	066				



B. Rozvaha

Označení	P A S I V A		Číslo řádku	Stav v běžném účetním období	Stav v minulém účetním období
a	b		c	5	6
	PASIVA CELKEM	(f.88+85+118) = f.001	067	494910	465012
A.	Vlastní kapitál	(f.69+73+78+81+84)	068	405820	418097
A. I.	Základní kapitál	(f.70 až 72)	069	145581	145581
A. I. 1.	Základní kapitál		070	145581	145581
	2. Vlastní akcie a vlastní obchodní podíly (-)		071		
	3. Změny základního kapitálu (+/-)		072		
A. II.	Kapitálové fondy	(f.74 až 77)	073	271157	271157
A. II. 1.	Emisní ážio		074		
	2. Ostatní kapitálové fondy		075	271157	271157
	3. Oceňovací rozdíly z přecenění majetku a závazků (+/-)		076		
	4. Oceňovací rozdíly z přecenění při přeměnách (+/-)		077		
A. III.	Rezervní fondy, nedělitelný fond a ostatní fondy ze zisku (f.79+80)		078	14741	15083
A. III. 1.	Zákonný rezervní fond/Nedělitelný fond		079	14501	14501
	2. Statutární a ostatní fondy		080	240	582
A. IV.	Výsledek hospodaření minulých let (f.82+83)		081	-13724	-3506
A. IV. 1.	Nerozdělený zisk minulých let		082		
	2. Neuhrazená ztráta minulých let (-)		083	-13724	-3506
A. V.	Výsledek hospodaření běžného účetního období (+/-) (f.01-88-72-77-80-84-117) = f.60 výkazu zisku a ztráty v plném rozsahu		084	-11935	-10218
B.	Cizí zdroje (f.86+91+102+114)		085	80139	37186
B. I.	Rezervy (f.87 až 90)		086		
B. I. 1.	Rezervy podle zvláštních právních předpisů		087		
	2. Rezerva na důchody a podobné závazky		088		
	3. Rezerva na daň z příjmů		089		
	4. Ostatní rezervy		090		
B. II.	Dlouhodobé závazky (f.92 až 101)		091		502
B. II. 1.	Závazky z obchodních vztahů		092		
	2. Závazky - ovládací a fiducí osoba		093		
	3. Závazky - podstatný vliv		094		
	4. Závazky ke společníkům, členům družstva a k účastníkům sdružení		095		
	5. Dlouhodobé přijaté zálohy		096		
	6. Vydané dluhopisy		097		
	7. Dlouhodobé směnky k úhradě		098		
	8. Dohadné účty pasivní		099		
	9. Jiné závazky		100		
	10. Odložený daňový závazek		101		502

Označení	PASIVA	Číslo řádku	Stav v běžném účetním období	Stav v minulém účetním období
a	b	c	5	6
B. III.	Krátkodobé závazky (č. 103 až 113)	102	80139	34460
B. III. 1.	Závazky z obchodních vztahů	103	70054	25266
2.	Závazky - ovládající a fiduci osoba	104		
3.	Závazky - podstatný vliv	105		
4.	Závazky ke společníkům, členům družstva a k účastníkům sdružení	106		
5.	Závazky k zaměstnancům	107	55	54
6.	Závazky ze sociálního zabezpečení a zdravotního pojištění	108	4644	4177
7.	Stát - daňové závazky a dotace	109	1075	1092
8.	Krátkodobé přijaté zálohy	110	4184	3764
9.	Vydané dluhopisy	111		
10.	Dohadné účty pasivní	112	127	107
11.	Jiné závazky	113		
B. IV.	Bankovní úvěry a výpomoci (f. 115 až 117)	114		2224
B. IV. 1.	Bankovní úvěry dlouhodobé	115		
2.	Krátkodobé bankovní úvěry	116		2224
3.	Krátkodobé finanční výpomoci	117		
C. I.	Časové rozlišení (f. 119+120)	118	8951	9729
C. I. 1.	Výdaje příštích období	119	52	107
2.	Výnosy příštích období	120	8899	9622

Pozn.:

Ověření rozvahy: Auditorská společnost

SYSTEMA AUDIT a.s.

Sukova 1935

530 02 Pardubice

IČ: 25263269


DIČ: CZ 25263269

zapsaná v seznamu auditorských společností vedeném

Komorou auditorů, číslo auditorského osvědčení 237

a zapsaná v obchodním rejstříku vedeného Krajským

soudem v Hradci Králové v oddíle B, vložka 1591

Sestaveno dne: 12. března 2009	Podpisový záznam statutárního orgánu účetní jednotky nebo podpisový záznam fyzické osoby, která je účetní jednotkou Jaroslav Křava , předseda představenstva 
Právní forma účetní jednotky akciová společnost	Předmět podnikání: hromadná doprava osob, opravy vozidel

Dopravní podnik města
Pardubic a.s.
Teplého 2141, 532 20 Pardubice
DIČ: CZ63217066
R / 7



C. Výkaz zisku a ztráty





C. Výkaz zisku a ztráty

Minimální závazný výčet informací podle vyhlášky č. 500/2002 Sb.

VÝKAZ ZISKU A ZTRÁTY
v plném rozsahu

ke dni 31.12.2008
(v celých tis. Kč)

IČ
63217066

Obchodní firma nebo jiný název účetní jednotky
Dopravní podnik města Pardubic a.s.

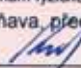
Sídlo nebo bydliště účetní jednotky
a místo podnikání (zápis se od bydliště
Teplého 2141
Pardubice
532 20

Označení a	TEXT b	Číslo řádku c	Skutečnost v účetním období	
			běžném 1	minulém 2
I.	Tržby za prodej zboží	01	39321	41878
A.	Náklady vynaložené na prodané zboží	02	36643	39676
+	Obchodní marže (f.01-02)	03	2678	2202
II.	Výkony (f.05+06+07)	04	153580	142889
II. 1.	Tržby za prodej vlastních výrobků a služeb	05	151964	141139
2.	Změna stavu zásob vlastní činnosti	06	137	114
3.	Aktivace	07	1479	1636
B.	Výkonová spotřeba (f.09+10)	08	93647	86320
B. 1.	Spotřeba materiálu a energie	09	75697	69349
2.	Služby	10	17950	16971
+	Přidaná hodnota (f.03+04-08)	11	62611	58771
C.	Osobní náklady (f.13 až 16)	12	155333	140099
C. 1.	Mzdové náklady	13	109471	99692
2.	Odměny členům orgánů společnosti a družstva	14	540	518
3.	Náklady na sociální zabezpečení a zdravotní pojištění	15	38575	35106
4.	Sociální náklady	16	6747	4783
D.	Daně a poplatky	17	936	384
E.	Odpisy dlouhodobého majetku a materiálu	18	54258	53593
III.	Tržby z prodeje dlouhodobého majetku a materiálu (f.20+21)	19	521	474
III. 1.	Tržby z prodeje dlouhodobého majetku	20	301	271
2.	Tržby z prodeje materiálu	21	220	203
F.	Zůstatková cena prodaného dlouhodobého majetku a materiálu (f.23+24)	22	99	152
F. 1.	Zůstatková cena prodaného dlouhodobého majetku	23		
2.	Prodaný materiál	24	99	152
G.	Změna stavu rezerv a opravných položek v provozní oblasti a komplexních nákladů příštích období (+/-)	25	2648	3626
IV.	Ostatní provozní výnosy	26	141040	132681
H.	Ostatní provozní náklady	27	4206	6667
V.	Převod provozních výnosů	28		
I.	Převod provozních nákladů	29		
*	Provozní výsledek hospodaření (f.11-12-17-18+19-22-/+/-25)+26-27+(-28)-(-29))	30	-13308	-12595



Označení a	T E X T b	Číslo řádku c	Skutečnost v účetním období	
			běžném 1	minulém 2
VI.	Tržby z prodeje cenných papírů a podílů	31		
J.	Prodané cenné papíry a podíly	32		
VII.	Výnosy z dlouhodobého finančního majetku (f. 34 až 36)	33		
VII. 1.	Výnosy z podílů ovládaných a řízených osobách a v účetních jednotkách pod podstatným vlivem	34		
2.	Výnosy z ostatních dlouhodobých cenných papírů a podílů	35		
3.	Výnosy z ostatního dlouhodobého finančního majetku	36		
VIII.	Výnosy z krátkodobého finančního majetku	37	990	548
K.	Náklady z finančního majetku	38		
IX.	Výnosy z přecenění cenných papírů a derivátů	39		
L.	Náklady z přecenění cenných papírů a derivátů	40		
M.	Změna stavu rezerv a opravných položek ve finanční oblasti (+/-)	41		
X.	Výňosové úroky	42	20	37
N.	Nákladové úroky	43	38	179
XI.	Ostatní finanční výnosy	44	4	3
O.	Ostatní finanční náklady	45	308	293
XII.	Převod finančních výnosů	46		
P.	Převod finančních nákladů	47		
*	Finanční výsledek hospodaření [(f.31-32+33+37-38+39-40+(-/-41)+42-43+44-45+(-/-46)-(-47)]	48	668	116
Q.	Daň z příjmů za běžnou činnost (f.50+51)	49	-702	-2120
Q. 1.	- splatná	50		
2.	- odložená	51	-702	-2120
**	Výsledek hospodaření za běžnou činnost (f.30+48-49)	52	-11938	-10359
XIII.	Mimořádné výnosy	53	3	145
R.	Mimořádné náklady	54		1
S.	Daň z příjmů z mimořádné činnosti (f.56+57)	55		
S. 1.	- splatná	56		
2.	- odložená	57		
*	Mimořádný výsledek hospodaření (f.53-54-55)	58	3	144
T.	Převod podílů na výsledku hospodaření společníkům (+/-)	59		
***	Výsledek hospodaření za účetní období (+/-): (f.52+58-59)	60	-11935	-10215
****	Výsledek hospodaření před zdaněním	61	-12637	-12335

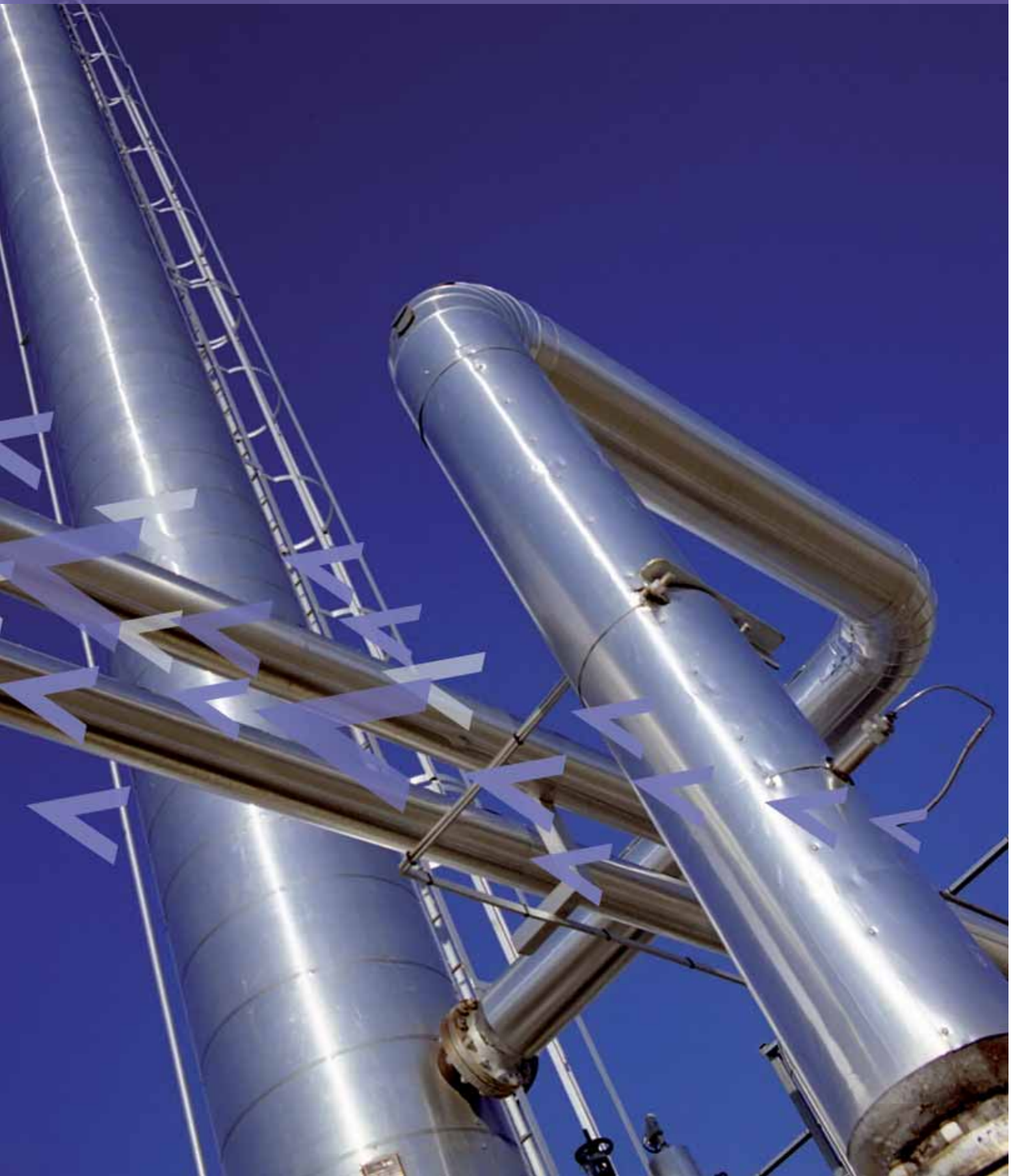
Pozn.:

Sestaveno dne: 12. března 2009	Podpisový záznam statutárního orgánu účetní jednotky nebo podpisový záznam fyzické osoby, která je účetní jednotkou Jaroslav Křava, předseda představenstva 
Právní forma účetní jednotky akciová společnost Dopravní podnik města Pardubic a.s. Teplého 2141, 532 20 Pardubice DIČ: CZ63217066 8/7	Předmět podnikání hromadná doprava osob, opravy vozidel



D. Zpráva nezávislého auditora





D. Zpráva nezávislého auditora

Zpráva je určena akcionářům společnosti Dopravní podnik města Pardubic a.s.

Ověřili jsme přiloženou účetní závěrku, tj. rozvahu k 31.12.2008, výkaz zisku a ztráty a přehled o finančních tocích za období od 1.1.2008 do 31.12.2008 a přílohu této účetní závěrky, včetně popisu použitých významných účetních metod, společnosti Dopravní podnik města Pardubic a.s., Teplého 2141, 532 20 Pardubice, IČ: 632 17 066 identifikované v této účetní závěrce.

Odpovědnost statutárního orgánu účetní jednotky za účetní závěrku

Za sestavení a věrné zobrazení účetní závěrky v souladu s českými účetními předpisy odpovídá statutární orgán společnosti Dopravní podnik města Pardubic a.s. Součástí této odpovědnosti je navrhnout, zavést a zajistit vnitřní kontroly nad sestavováním a věrným zobrazením účetní závěrky tak, aby neobsahovala významné nesprávnosti způsobené podvodem nebo chybou, zvolit a uplatňovat vhodné účetní metody a provádět dané situaci přiměřené účetní odhady.

Odpovědnost auditora

Naši úlohou je vydat na základě provedení auditu výrok k této účetní závěrce. Audit jsme provedli v souladu se zákonem o auditorech a Mezinárodními auditorskými standardy a souvisejícími aplikačními doložkami Komory auditorů České republiky. V souladu s těmito předpisy jsme povinni dodržovat etické normy a naplánovat a provést audit tak, abychom získali přiměřenou jistotu, že účetní závěrka neobsahuje významné nesprávnosti.

Audit zahrnuje provedení auditorských postupů, jejichž cílem je získat důkazní informace o částkách a skutečnostech uvedených v účetní závěrce. Výběr auditorských postupů závisí na úsudku auditora, včetně posouzení rizik, že účetní závěrka obsahuje významné nesprávnosti způsobené podvodem nebo chybou. Při posuzování těchto rizik auditor přihlídně k vnitřním kontrolám, které jsou relevantní pro sestavení a věrné zobrazení účetní závěrky. Cílem posouzení vnitřních kontrol je navrhnout vhodné auditorské postupy, nikoliv vyjádřit se k účinnosti vnitřních kontrol. Audit též zahrnuje posouzení vhodnosti použitých účetních metod, přiměřenosti účetních odhadů provedených vedením i posouzení celkové prezentace účetní závěrky.

Domníváme se, že získané důkazní informace tvoří dostatečný a vhodný základ pro vyjádření našeho výroku.

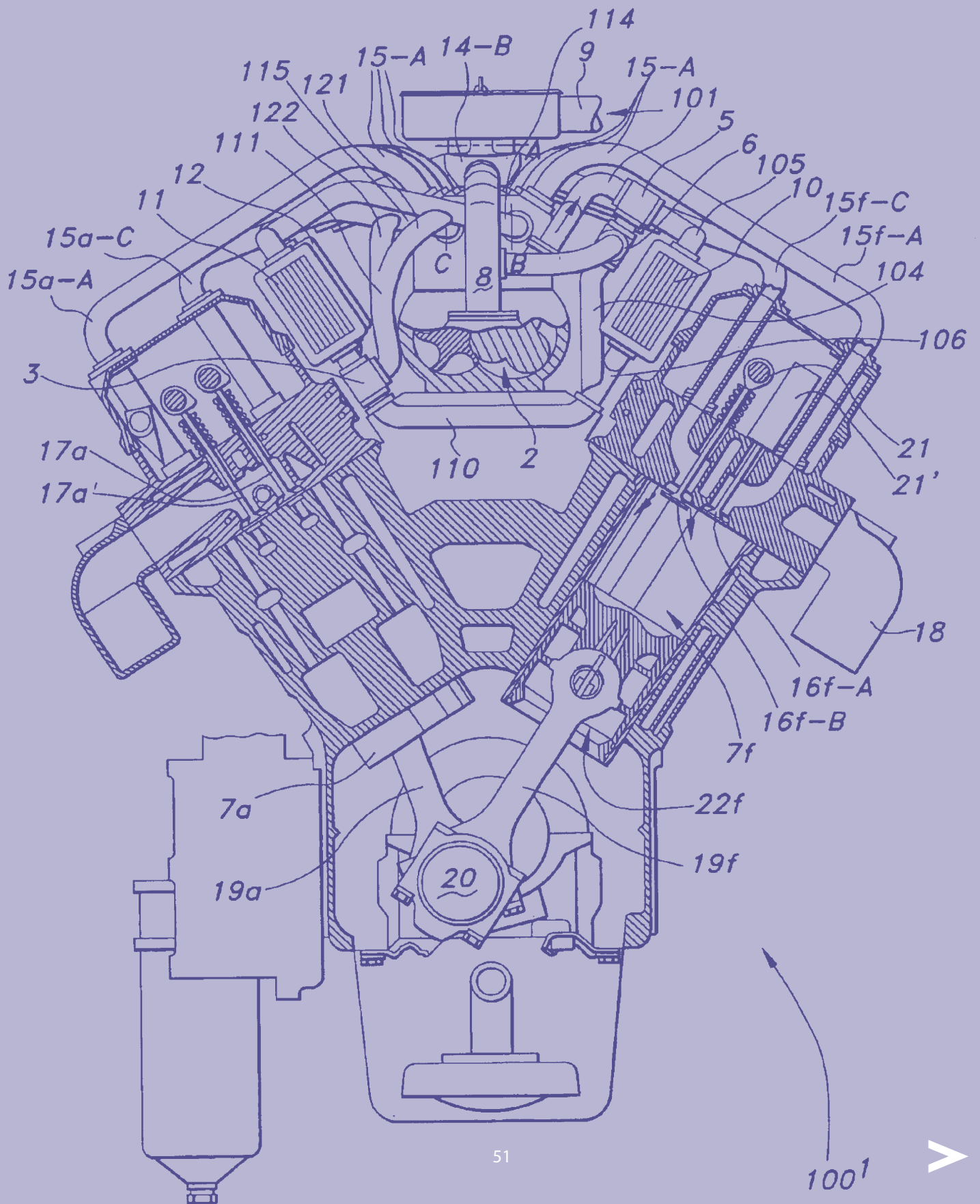
Výrok auditora

Podle našeho názoru účetní závěrka podává věrný a poctivý obraz aktiv, pasiv a finanční situace společnosti Dopravní podnik města Pardubic a.s. k 31.12.2008 a nákladů, výnosů a výsledku jejího hospodaření a peněžních toků za rok 2008 v souladu s českými účetními předpisy.

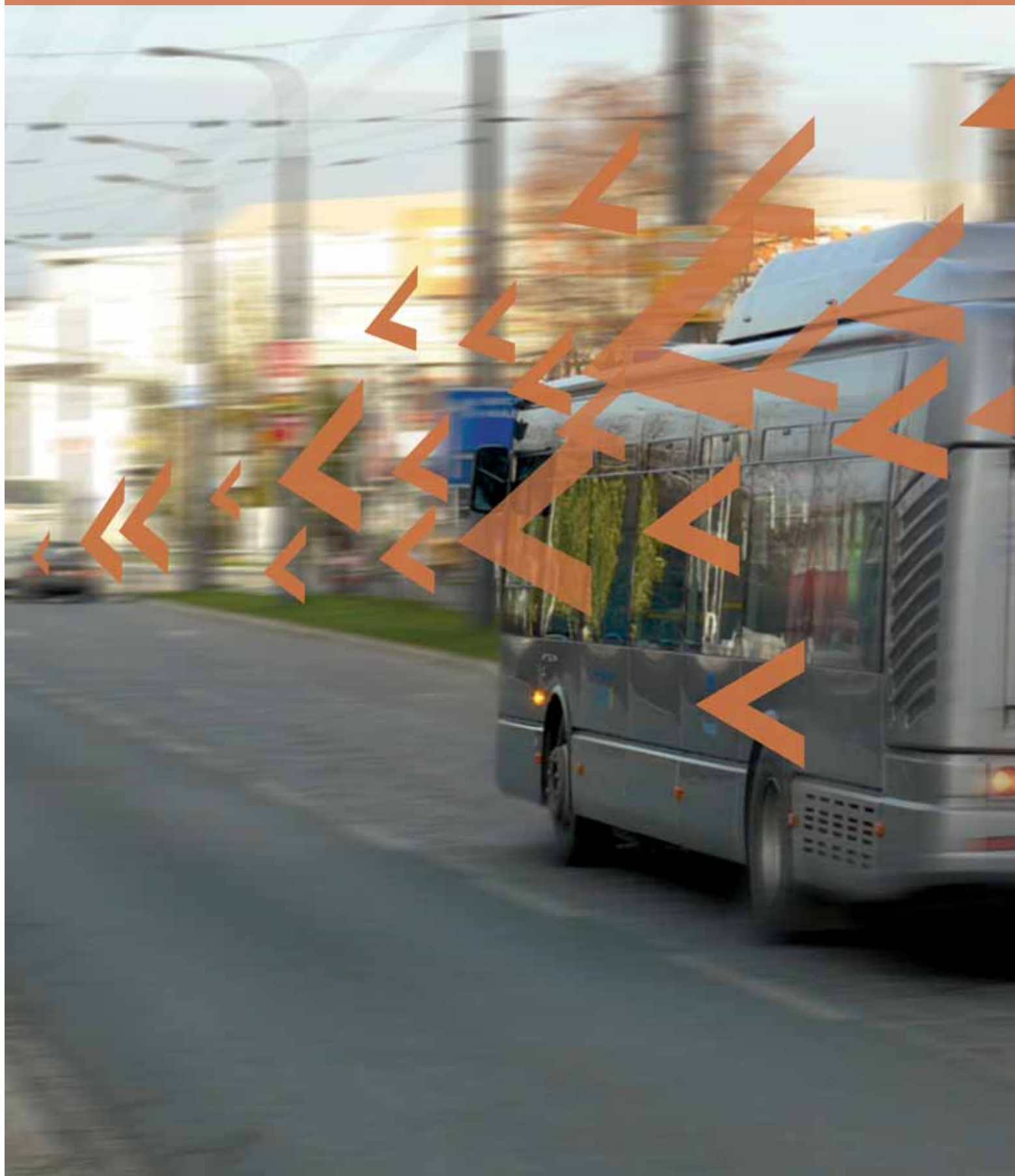
SYSTEMA AUDIT a.s.
Sukova 1935, Pardubice
číslo auditorského osvědčení 237
ing. Daniel Čížek
číslo auditorského osvědčení 1868

v Pardubicích dne 12.3.2009





E. Zpráva o činnosti dozorčí rady





E. Zpráva o činnosti dozorčí rady

Zpráva dozorčí rady za rok 2008

Důvodová zpráva:

Dozorčí rada se v roce 2008 scházela ve složení p. Jiří Srbek, PaedDr. Hana Tomanová, pí Slavěna Broulíková, Ing. Jiří Hájek, Ing. Luděk Franc, p. Vladimír Buš. Dozorčí rada se v roce 2008 sešla na pěti jednáních, poslední z nich bylo společné s představenstvem společnosti. Jednání dozorčí rady se pravidelně zúčastnil ředitel společnosti a v rámci svých možností předseda představenstva. Ti dozorčí radu podrobně informovali o všech jednáních představenstva společnosti a důležitých provozních záležitostech společnosti. Informace z jednání představenstva doplňoval předseda dozorčí rady, který se jednání pravidelně zúčastňoval.

Dozorčí rada tak měla od představenstva vedení společnosti všechny informace potřebné ke kontrole činnosti představenstva i dění ve společnosti.

Dozorčí rada se na všech zasedáních průběžně zabývala hospodářskými výsledky společnosti dosahovaných od počátku roku a neshledala žádné nedostatky.

Dále projednávala hospodářský plán včetně programu obnovy majetku, investičních záměrů a plnění smluv společnosti.

Dozorčí rada přezkoumala roční uzávěrku za rok 2008, včetně zprávy nezávislého auditora o ověření účetní závěrky. Projednála zprávu o činnosti společnosti.

Dozorčí rada doporučuje valné hromadě schválit zprávu o činnosti dozorčí rady za rok 2008.

Jiří Srbek


.....

PaedDr. Hana Tomanová


.....

Slavěna Broulíková


.....

Ing. Jiří Hájek


.....

Ing. Luděk Franc


.....

Vladimír Buš


.....

Stanovisko dozorčí rady k Výroční zprávě za rok 2008

Dozorčí rada na svém 57. zasedání dne 23. března 2009 přezkoumala Výroční zprávu DpmP a.s. za rok 2008 a doporučuje valné hromadě akciové společnosti Dopravní podnik města Pardubic a.s. předložený materiál schválit.

Pardubice 23. března 2009



Jiří Srbek
předseda dozorčí rady DpmP a.s.



CLPR
CERTIFIKACE



certifikát

Tímto potvrzujeme, že systém managementu jakosti podniku

Dopravní podnik města Pardubic a. s.



Dopravní podnik města Pardubic a.s.

Teplého 2141, 532 20 Pardubice

IČ: 63217066

Provozovny jsou uvedeny v příloze.

byl prověřen a uznán akreditovaným certifikačním orgánem č. 3016
Českým lodním a průmyslovým registrem, s.r.o. ve shodě s normou

ČSN EN ISO 9001:2001

Vyloučení: 7.3

Certifikovaný systém managementu jakosti se vztahuje na:

Veřejnou městskou hromadnou a zvláštní linkovou osobní dopravu, osobní příležitostnou vnitrostátní a mezinárodní dopravu. Provozování trolejbusové dopravy a trolejbusových drah. Autoškolu - školící středisko pro řídičská oprávnění a profesní osvědčení v silniční a drážní dopravě. Komplexní servis autobusů a nákladních vozidel, diagnostiku a renovace agregátů.

Toto uznání je dále podmíněno tím, že držitel bude udržovat systém managementu jakosti podle uvedené normy, což bude sledováno ze strany
ČESKÉHO LODNÍHO A PRŮMYSLOVÉHO REGISTRU

Číslo certifikátu: C-69392/R1
Certifikát je platný do: 29.08.2010
Datum a místo vystavení: 09.10.2007, Praha



S 3016

J. Dinybyl

F. Schneider

Vydal: Dopravní podnik města Pardubic a. s.
Grafická úprava: TAH reklamní agentura s.r.o.
Produkce: Reklamní servis RS s.r.o.

Dopravní podnik města Pardubic a. s.



www.dpmp.cz