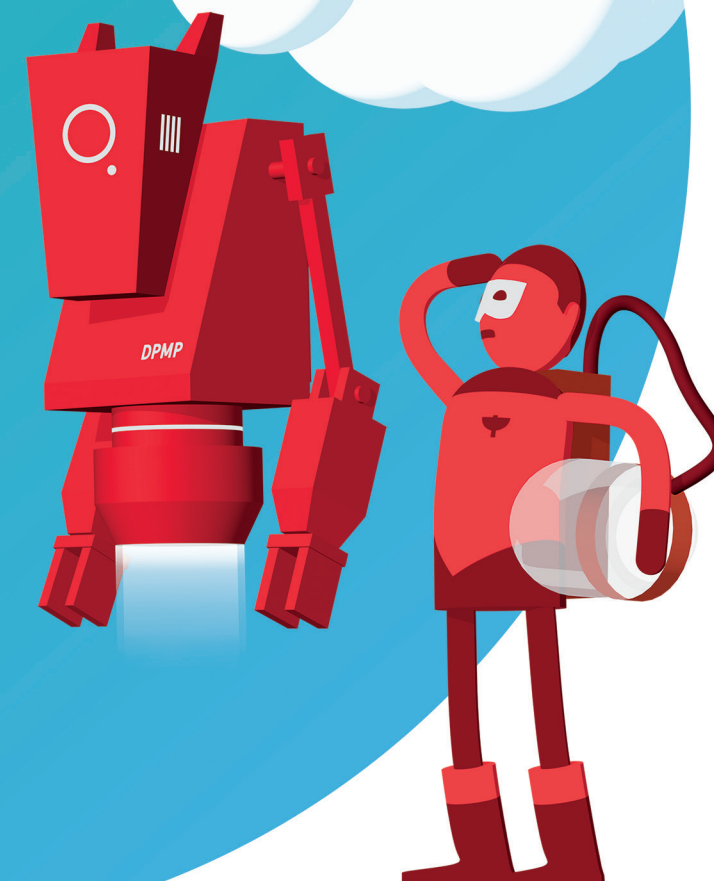




**ZA MĚSÍC
ZE ZEMĚ
AŽ NA MĚSÍC**



**MÁME VIZI
NA DALŠÍCH
100 LET**



VÝROČNÍ ZPRÁVA
DOPRAVNÍHO PODNIKU MĚSTA PARDUBIC
2014



OBSAH

A — ZPRÁVA PŘEDSTAVENSTVA SPOLEČNOSTI	3
Úvodní slovo předsedy představenstva	4
1. Popis účetní jednotky	6
2. Předmět podnikání	6
3. Organizační struktura společnosti	7
4. Právní osoby podílející se na základním jmění účetní jednotky	8
5. Představenstvo akciové společnosti	8
6. Dozorčí rada akciové společnosti	8
7. Změny a dodatky v obchodním rejstříku	8
8. Osobní náklady	9
9. Způsob oceňování	10
10. Způsoby odepisování – účetní	12
11. Způsoby odepisování – daňové	13
12. Přehled o majetku	13
13. Finanční leasing	15
14. Pohledávky	15
15. Závazky	16
16. Vlastní kapitál	17
17. Tržby z prodeje vlastních služeb	18
18. Rozdělení hospodářského výsledku	18
19. Odložená daň z příjmů	19
20. Přehled o peněžních tocích (nekonsolidovaný)	21
21. Úvěr	23
22. Výše odměny statutárnímu auditorovi	23
23. Výdaje na výzkum a vývoj	23
24. Rozpis splatných závazků	23
25. Rozpis majetku zatíženého zástavním právem nebo věcným břemenem	23
26. Organizační složky podniku v zahraničí	23
27. Události po rozvahovém dni	23
28. Informace o aktivitách v oblasti ochrany životního prostředí a pracovně právních vztazích	24
29. Předpokládaný vývoj účetní jednotky	24
30. Statistické informace	25
B — ROZVAHA	51
C — VÝKAZ ZISKU A ZTRÁTY	57
D — ZPRÁVA NEZÁVISLÉHO AUDITORA	61
E — ZPRÁVA O ČINNOSTI DOZORČÍ RADY	65



ZPRÁVA PŘEDSTAVENSTVA SPOLEČNOSTI

ÚVODNÍ SLOVO PŘEDSEDY PŘEDSTAVENSTVA

Vážení akcionáři, vážení obchodní přátelé, Vážené kolegyně, kolegové, dámy a pánové Právě jste otevřeli výroční zprávu naší akciové společnosti za rok 2014. Hospodaření předvídané a plánované na základě finančního plánu pro rok 2014 vycházelo již v době jeho sestavování jednak ze známých skutečností na straně jedné a z prognózovaných skutečností na základě pravděpodobnosti jejich uskutečnění na straně druhé. Finanční plán pro rok 2014 byl stanoven s vyrovnanou bilancí nákladů a výnosů s mírným přebytkem na straně výnosů. Plánovaný hospodářský výsledek vykazoval zisk před zdaněním ve výši 632 tis. Kč. Do nákladové strany byla promítnuta změna linkového vedení způsobená rekonstrukcí třídy Míru a její přestavbu na pěší zónu. Tímto stavebním zásahem, který změnil účel využití třídy Míru, bylo způsobeno prodloužení linkových tras u šesti trolejbusových linek o 435 m, a to pro každý spoj dané linky. Naopak plánovaná výnosová strana reagovala na dlouhodobý pokles cestujících jedno procentním snížením tržeb z jízdného. Pokles cestujících, se kterým se musí společnost vyrovnávat je zčásti přímým důsledkem obliby cyklistické dopravy občanů statutárního města Pardubice a také nesnižujícím se podílem motorové individuální dopravy.

Významným faktorem, který pozitivně ovlivnil hospodaření společnosti byl zajištěný nákup elektrické energie a zemního plynu na komoditní burze za cenu taženou poptávkou. Tento nákup se velkou měrou promítl na tvorbě kladného hospodářského výsledku za rok 2014. Meziroční úspora nákladů na energie byla vyčíslena na 2,9 mil. Kč. K této úspoře se díky poklesu primárních cen za ropu vygenerovala úspora nákladů na motorovou naftu ve výši 1,5 mil. Kč. V případě poklesu cen za motorovou naftu se společnost dostala v rámci pořízení motorové nafty na své 15 leté minimum.

Do významných skutečností, které měly bezprostřední vliv na celkovou bilanci hospodaření byl meziroční pokles poptávky cestujících po nabízených přepravních službách. V hodnotovém vyjádření činí meziroční pokles cestujících v řádech prvních statisíců. Statistický počet přepravených osob z počtu prodaných jízdenek je za rok 2014 nižší oproti předchozímu roku o 1 %. Pokles se tak oproti předchozímu účetnímu období zpomalil o 3 procentní body. Celkový roční pokles cestujících činí 285 tis. Přestože byl zaznamenán statistický pokles cestujících, tak celkové tržby z provozování MHD meziročně poklesly pouze o 0,001 %. Dá se tedy dovodit, že za pokles cestujících může snížená poptávka po časových jízdenkách, ovšem nepatrný pokles tržeb naopak říká, že u části cestujících došlo pouze ke změně využívaného jízdního dokladu, a to směrem k jednotlivému elektronickému jízdnému.

Za další významnou skutečnost lze považovat poměrně vysoký potenciál černých pasažérů v systému MHD. V roce 2014 bylo oddělení přepravní kontroly personálně posíleno o 1/3, což se následně projevilo nárůstem počtu zachycených černých pasažérů o 28 %. Z uvedené závislosti, která se velmi podobá přímé úměře lze odvodit vyšší podíl černých pasažérů v systému MHD, který spolu s poklesem cestujících se může v budoucnu negativně projevit do výše dosahovaných tržeb za přepravu vozidly MHD. Mezi další významné události lze zařadit rozhodnutí Ministerstva spravedlnosti, které svojí vyhláškou č. 120/2014 Sb. výrazně snížilo „odměnu“ advokáta za poskytování právních služeb, přiznávanou soudy v rámci rozhodnutí o náhradě nákladů řízení v řízeních o „bagatelních pohledávkách“, např. právě pohledávkách za černými pasažéry. Tento legislativní krok Ministerstva spravedlnosti na straně jedné a pozvolna a latentně zhoršující se vymahatelnost pohledávek se stoupající ekonomickou náročností na straně druhé se negativně projevil meziročním zvýšením opravných položek k nevymohatelným pohledávkám o 5,1 mil. Kč.

V roce 2014 společnost v rámci obchodních vztahů neopustil žádný významný partner. Naopak došlo schvalovacím procesem zastupitelstva statutárního města Pardubice ke schválení rozhodnutí o umístění avíza na Úřední věstník Evropské unie o záměru uzavřít přímým způsobem smlouvu na zajištění veřejných služeb v přepravě cestujících dle nařízení Evropského parlamentu a Rady č. 1370/2007 s vnitřním provozovatelem, jehož skutkové znaky definované Nařízením Dopravní podnik splňuje. Ostatní významní obchodní partneři resp. objednatelé dopravního výkonu zůstali společnosti věrni i v roce 2014. Mezi významné obchodní partnery patří zejména Pardubický kraj a katastrálně přílehlé samostatné obce nacházející se v okolí statutárního města Pardubice. Společnost v roce 2014 pokračovala v plnění závazků plynoucích z uzavřené služební smlouvy s městem Pardubice o zajištění služby úhrady parkovného včetně zajištění prodeje parkovacích karet.

Ve vývoji provozních výnosů z ostatních činností se projevilo snížení tržeb o 0,3 mil Kč ve srovnání s rokem 2013. Hlavními příčinami meziročního poklesu tržeb z externích činností je úbytek odběratelů motorové nafty a snížení objemu fakturovaných oprav plynoucích ze záručního servisu vlastních autobusů.

Z hlediska financování investic nebyla v roce 2014 poskytnuta žádná dotace ze státního rozpočtu. Z městského rozpočtu byla společnosti poskytnuta dotace na nákup Tyflosetů, které pomáhají zrakově postiženým uživatelům MHD zpřístupnit a ulehčit cestování. V rámci evropských fondů regionálního operačního programu byla na základě uzavřené smlouvy o poskytnutí dotace nárokována dotace na pokrytí 40 % pořizovací ceny nově nakupovaných 12 m trolejbusů. Po celý rok měla společnost vyrovnanou bilanci mezi příjmy a výdaji a současně nezaznamenala žádnou finanční újmu v podobě sporného nebo insolvenčního řízení. Revolvingový úvěr nebyl v roce 2014 čerpán. Stav peněžních prostředků společnosti na konci účetního období dosáhl finanční hodnoty o 18 mil. Kč vyšší v porovnání s rokem 2013.

V roce 2014 společnost bez jakýchkoli provozních problémů provozovala lodní dopravu na řece Labi osobní motorovou lodí „Arnošt z Pardubic“. Provozování výletní lodní dopravy se velmi velkou měrou podílí na zvýšení atraktivity nejenom samotného města, ale i Pardubického kraje. Osobní motorová loď „Arnošt z Pardubic“ na své palubě uvítala v roce 2014 celkem 8,2 tis. cestujících pasažérů.

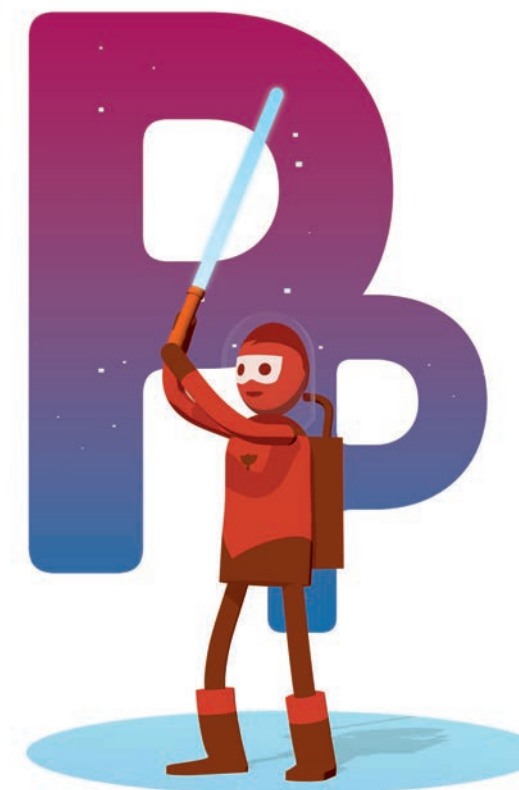
Celkové hospodaření společnosti za rok 2014 skončilo v zisku. Celkový zisk společnosti dosáhl výše 4 594 tis. Kč po zdanění.

Chce-li společnost pozitivní hospodaření postavené na vyrovnaném finančním rozpočtu udržet i v příštích letech bude nutné i nadále hledat nejenom využití aktiv a lidských zdrojů k lepšímu efektivnímu využití, ale i naopak hledat racionalizační opatření, která budou spojena především v pokračování optimalizačních programů se zaměřením na provozovaný dopravní a tarifní systém.

Pozornosti by nemělo ujít ani vlastní řízení společnosti, které by mělo být dále směřováno do oblasti procesního řízení se zaměřením na úbytek funkčního stylu řízení doprovázený ekonomickým efektem zaměřeným na minimalizaci provozních nákladů společnosti. Tyto manažerské vize musejí jít ruku v ruce se zajištěním komplexního využívání informačních systémů společnosti. Plnění a respektování těchto aspektů budou do jisté míry zárukou nejenom úspěšného hospodaření společnosti, ale současně se projeví i navenek kvalitně poskytovanou službou přepravě cestujících.

Březen 2014

Robert Klčo
předseda představenstva



Okamžik sestavení účetní závěrky: 16. března 2015 ve 12.00
Okamžik, ke kterému se účetní závěrka sestavuje: 31. 12. 2014

1. POPIS ÚČETNÍ JEDNOTKY

Název: Dopravní podnik města Pardubic a. s.

Sídlo: Pardubice, Zelené Předměstí, Teplého 2141

PSČ: 532 20

IČ: 63217066

Právní forma: akciová společnost

Datum vzniku: 1. 7. 1995

2. PŘEDMĚT PODNIKÁNÍ

na základě ...

Živnostenského oprávnění

Silniční motorová doprava

- nákladní provozovaná vozidla o největší povolené hmotnosti přesahující 3,5 tuny, jsou-li určeny k přepravě zvířat nebo věcí
- osobní provozovaná vozidla určenými pro přepravu více než 9 osob včetně řidiče
- nákladní provozovaná vozidla nebo jízdními soupravami o největší povolené hmotnosti nepřesahující 3,5 tuny, jsou-li určeny k přepravě zvířat nebo věcí
- osobní provozovaná vozidla určenými pro přepravu nejvýše 9 osob včetně řidiče

Opravy silničních vozidel

Provozování autoškoly

Klempířství a oprava karoserií

Výroba, obchod a služby neuvedené v přílohách 1 až 3 živnostenského zákona

Výroba, instalace, opravy elektrických strojů a přístrojů, elektronických a telekomunikačních zařízení

Montáž, opravy, revize a zkoušky plynových zařízení a plnění nádob plyny

Vnitrozemská vodní doprava

Úředního povolení a licence

Provozování dráhy trolejbusové

Registrace

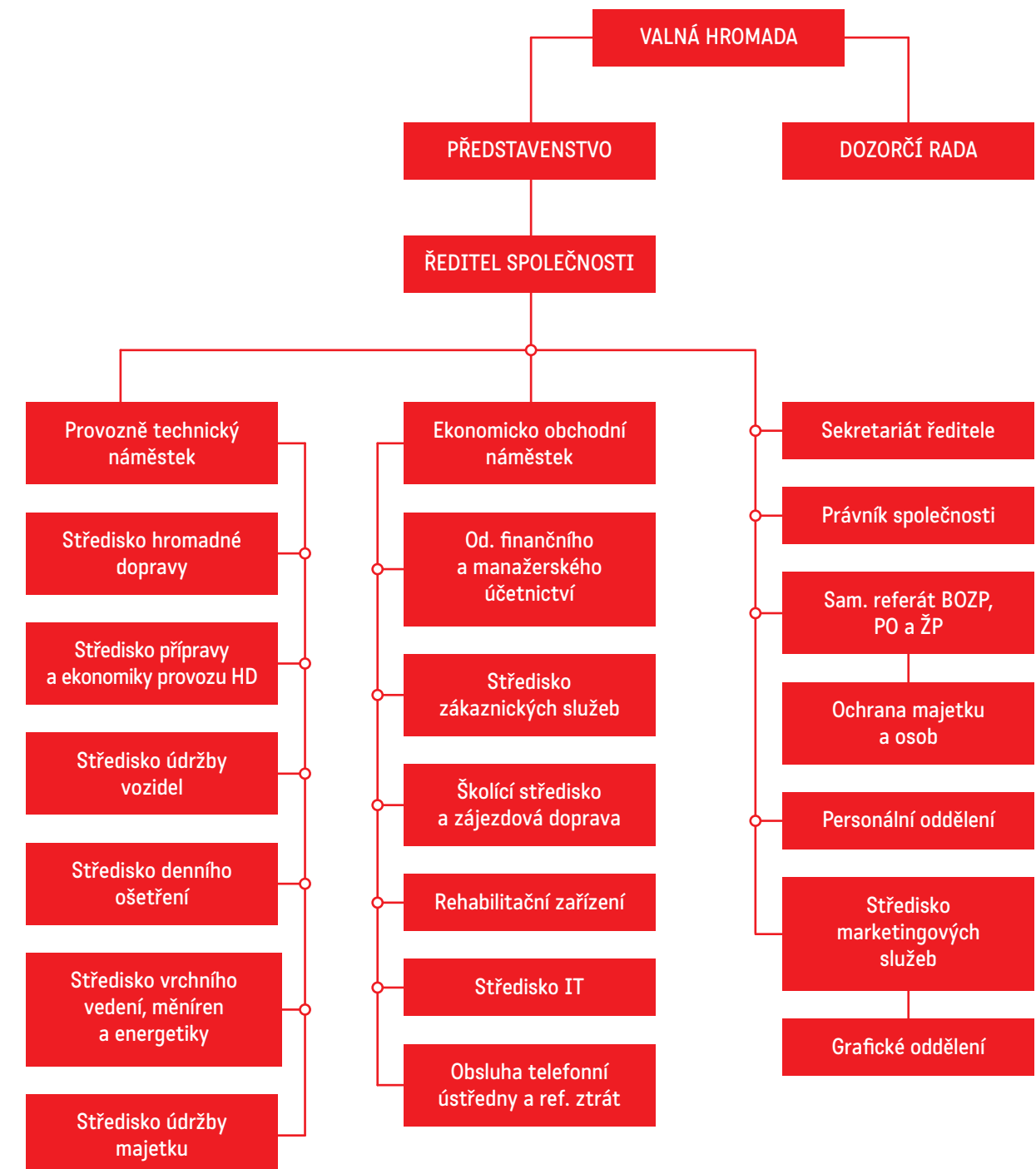
Poskytování zdravotních služeb v oboru: fyzioterapie – ambulantní péče

Osvědčení

Stanice měření emisí

3. ORGANIZAČNÍ STRUKTURA SPOLEČNOSTI

zjednodušené schéma



4. PRÁVNICKÉ OSOBY PODÍLEJÍCÍ SE NA ZÁKLADNÍM JMĚNÍ ÚČETNÍ JEDNOTKY

Zakladatelem Dopravního podniku města Pardubic a. s. a jediným akcionářem je Statutární město Pardubice, se sídlem Pardubice, Pernštýnské nám. 1, PSČ 530 21, IČ: 00274046

5. PŘEDSTAVENSTVO AKCIOVÉ SPOLEČNOSTI

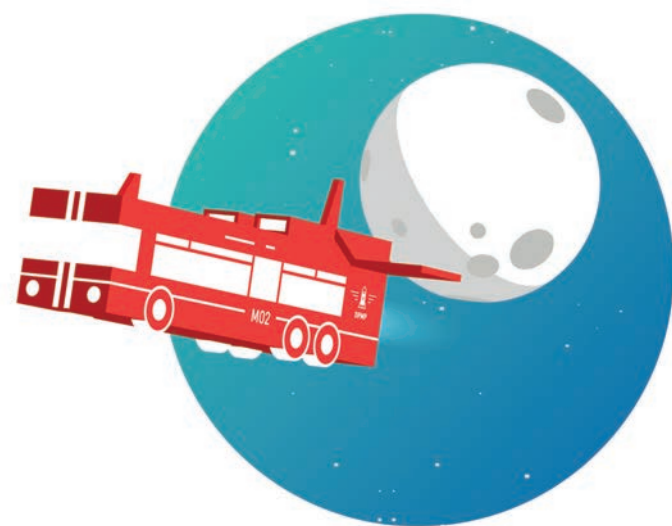
Ing. Jaroslav Mojžíš	předseda
Ing. Tomáš Pelikán	místopředseda
Ing. Petr Beneš	člen
Ing. Vít Vavřina	člen
Ing. arch. Milan Košař	člen
Ing. Mgr. Martin Slezák	člen
Jiří Srbek	člen

6. DOZORČÍ RADA AKCIOVÉ SPOLEČNOSTI

Ing. Jiří Hájek	předseda
Mgr. Anna Kučerová	člen
Ing. Ondřej Hlaváč	člen
Ing. Jan Jedlička	člen
Zdenka Kučerová	člen
Vladimír Buš	člen

7. ZMĚNY A DOTATKY V OBCHODNÍM REJSTRÍKU

Dne 28. 11. 2014 došlo k úmrtí člena představenstva pana Jiřího Srbka. Uzavřením dohody o ukončení členství zanikla funkce člena dozorčí rady ke dni 18. 12. 2014 paní Zdeňce Kučerové a panu Ondřejovi Hlaváčovi.



8. OSOBNÍ NÁKLADY

8.1. Průměrný počet zaměstnanců

Kategorie	Rok 2014	Rok 2013	Rok 2012	Index 2014/2013	Index 2013/2012
Řidiči HD	191,06	188,77	188,64	1,012	1,001
Dělníci	97,31	99,13	99,57	0,982	0,996
Ostatní	23,60	22,59	22,75	1,045	0,993
THP celkem	69,98	72,70	72,19	0,963	1,007
Z toho managm.	2,00	3,00	3,00	0,667	1,000
Dohody	21,72	23,38	23,12	0,929	1,011
Celkem	403,67	406,57	406,27	0,993	1,001

8.2. Mzdové náklady

v tis. Kč

Kategorie	Rok 2014	Rok 2013	Rok 2012	Index 2014/2013	Index 2013/2012
Řidiči HD	54 131	51 890	51 525	1,043	1,007
Dělníci	26 740	26 023	25 962	1,028	1,002
Ostatní	5 381	4 831	5 297	1,114	0,912
THP celkem	22 970	23 390	23 728	0,982	0,986
Z toho managm.	1 179	2 088	1 967	0,565	1,062
Dohody	5 357	5 623	5 353	0,953	1,050
Celkem	114 579	111 757	111 865	1,025	0,999

8.3. Sociální a zdravotní pojištění

v tis. Kč

Kategorie	Rok 2014	Rok 2013	Rok 2012	Index 2014/2013	Index 2013/2012
Řidiči HD	18 314	17 648	17 525	1,038	1,007
Dělníci	9 083	8 862	8 841	1,025	1,002
Ostatní	1 817	1 643	1 802	1,106	0,912
THP celkem	8 311	8 184	8 306	1,016	0,985
Z toho managm.	420	760	719	0,533	1,057
Dohody	1 605	1 742	1 663	0,921	1,048
Celkem	39 130	38 079	38 137	1,028	0,998

Kategorie „Dohody“ zahrnuje zaměstnance vykonávající práce, které nelze zajistit ve stanovené týdenní pracovní době.

8.4. Odměny orgánů společnosti

v tis. Kč

Kategorie	Rok 2014	Rok 2013	Rok 2012	Index 2014/2013	Index 2013/2012
Představenstvo	1 182	354	354	3,339	1,000
Dozorčí rada	188	186	186	1,011	1,000
Celkem	1 370	540	540	2,537	1,000

Členům statutárních orgánů nebyly poskytnuty půjčky, úvěry ani jiná zajištění a ostatní plnění jak v peněžní, tak v nepeněžní formě.

8.5. Penzijní připojištění zaměstnanců hrazené zaměstnavatelem

v tis. Kč

Kategorie	Rok 2014	Rok 2013	Rok 2012	Index 2014/2013	Index 2013/2012
Řidiči HD	2 056	2 097	2 017	0,980	1,040
Dělníci	1 111	1 051	1 045	1,057	1,006
Ostatní	229	230	253	0,996	0,909
THP celkem	795	825	840	0,964	0,982
Celkem	4 191	4 203	4 155	0,997	1,012

9. ZPŮSOB OCEŇOVÁNÍ

9.1 Zásoby

Nakoupené zásoby se oceňují pořizovacími cenami, které obsahují např. dopravné, poštovné, balné, clo a náklady na vnitropodnikovou dopravu. Účtování zásob na skladě se provádí dle vyhlášky č.500/2002 Sb., ve znění pozdějších předpisů a Českých účetních standardů. U stejného druhu zásob se cena zjišťuje váženým aritmetickým průměrem.

Zásoby vytvořené vlastní činností se oceňují vlastními náklady, tj. materiál, mzdy, ostatní přímé náklady a provozní režie. U stejného druhu zásob se cena zjišťuje váženým aritmetickým průměrem.

O zásobách, na které nepřišla do konce měsíčního období faktura se účtuje jako o nevyfakturované dodávce zásob v ocenění průměrnou cenou stejného druhu zásob nebo cenou zjištěnou u dodavatele. Po obdržení faktury se případný cenový rozdíl rozpouští do spotřeby zásob vzorcem :
celkový výdej v průměrných cenách + cenový rozdíl / celkový výdej v průměrných cenách

Kancelářské potřeby, knihy, časopisy, tiskopisy, publikace, reklamní předměty a drobný materiál v nepatrné ceně se účtuje přímo do spotřeby.

O materiálu, který nepřišel v daném měsíci k zaučtovanému daňovému dokladu, se účtuje jako o materiálu na cestě.

9.2 Dlouhodobý hmotný a nehmotný majetek

Nakoupený dlouhodobý hmotný a nehmotný majetek se oceňuje pořizovacími cenami, které obsahují např. dopravné, montáž, clo apod.

Dlouhodobý hmotný a nehmotný majetek vytvořený vlastní činností se oceňuje vlastními náklady, tj. materiál, mzdy, ostatní přímé náklady a provozní režie.

9.3 Ceniny

Ceniny se oceňují jejich jmenovitou hodnotou. Jedná se o kolky, jídelní kupony LE CHEQUE DEJEUNER a dárkové kupony Cadhoc.

9.4 Pohledávky a závazky

Pohledávky a závazky se oceňují jejich jmenovitými hodnotami. Pohledávky a závazky z obchodního styku v cizí měně se přepočítávají na českou měnu denním kurzem devizového trhu stanoveným Českou národní bankou. Při účtování cestovních náhrad do zahraničí pro určení korunové hodnoty stravného a částky stravného v dohodnuté měně se používají kurzy devizového trhu a přepočítací poměry vyhlášené ČNB.

Základním východiskem pro přepočet cizí měny na Kč je kurz devizového trhu stanovený ČNB. Směnné kurzy příslušného dne jsou k dispozici až ve 14.15 hod., proto společnost používá kurz dne předcházejícího, který je znám ráno při zahájení účtování.

9.5 Valutová pokladna

Pro přepočet valut na českou měnu se používá denní kurs devizového trhu stanovený ČNB. V okamžiku sestavování závěrky jsou pohledávky a závazky v cizí měně, pokladna v cizí měně a účet vedený v cizí měně v bance přepočteny kurzem ČNB platným v tento den.



10. ZPŮSOBY ODEPISOVÁNÍ – ÚČETNÍ

10.1 Hmotný a nehmotný majetek

Hmotný a nehmotný majetek je v ceně pořízení od 500–5 000 Kč a dobou použitelnosti delší než jeden rok. Účtuje se o něm jako o spotřebě a do svého vyřazení z používání je veden v operativní evidenci středisek.

10.2 Dlouhodobý hmotný a nehmotný majetek

Dlouhodobý hmotný a nehmotný majetek se při zařazení zatřídí dle (CZ-CPA) do odpisových skupin dle Zákona o dani z příjmu, v účetnictví se odepisuje dle odpisového plánu takto:

Odpisová skupina	Doba odepisování minimálně	Procento odpisu maximálně
1	3 roky	33,3
2	5 let	20,0
3	10 let	10,0
4	20 let	5,0
5	30 let	3,4
6	50 let	2,0

10.3 Dlouhodobý hmotný a nehmotný majetek dle odpisových skupin

v tis. Kč

Odpisová skupina	Pořizovací cena	Oprávký		Zůstatková cena	
		účetní	daňové	účetní	daňová
1	11 433	10 882	11 073	551	360
2	654 346	444 725	440 644	209 621	213 702
3	175 742	132 906	140 008	42 836	35 734
4	127 315	80 504	85 875	46 811	41 440
5	119 568	70 381	73 154	49 187	46 414
6	323	194	19	129	304
Celkem	1 088 727	739 592	750 773	349 135	337 954

10.4 Drobný dlouhodobý hmotný a nehmotný majetek

Drobný dlouhodobý hmotný majetek v ceně od 5 000–40 000 Kč a drobný dlouhodobý nehmotný majetek v ceně od 5 000–60 000 Kč se zatřídí dle (CZ-CPA) a při jeho zařazení do užívání se odepisuje 24 měsíců.

v tis. Kč

Účet	Pořizovací cena	Oprávký	Zůstatková cena
013 200	954	922	12
022 200	9 254	8 373	881
Celkem	10 188	9 295	893

11. ZPŮSOBY ODEPISOVÁNÍ – DAŇOVÉ

11.1 Dlouhodobý hmotný a nehmotný majetek

Zařazený Dlouhodobý hmotný a nehmotný majetek se odepisuje rovnoměrným nebo zrychleným odpisem dle Zákona o dani z příjmu.

12. PŘEHLED O MAJETKU

12.1 Dlouhodobý hmotný a drobný dlouhodobý hmotný majetek

v tis. Kč

Účet	Pořizovací cena	Oprávký	Zůstatková cena
021 100	270 428	171 927	98 501
022 100	818 299	578 847	239 452
Z toho: A+Tr	644 754	437 797	206 957
022 200	9 254	8 373	881
031 100	33 789	0	33 789
032 100	31	0	31
Celkem	1 131 801	759 147	372 654

12.2 Dlouhodobý nehmotný a drobný dlouhodobý nehmotný majetek

v tis. Kč

Účet	Pořizovací cena	Oprávký	Zůstatková cena
013 100	2 929	2 818	111
013 200	934	922	12
Celkem	3 863	3 740	123

12.3 Přehled o stavu, přírůstcích a úbytcích DHM a DDHM

v tis. Kč

Účet	Stav k 1. 1. 2014	Přírůstky	Úbytky	Stav k 31. 12. 2014
021 100	265 936	4 492	0	270 428
022 100	804 347	38 085	24 133	818 299
031 100	33 789	0	0	33 789
032 100	31	0	0	31
022 200	8 793	922	461	9 254
Celkem	1 112 896	43 499	24 594	1 131 801

12.4 Specifikace nejdůležitějších přírůstků

v tis. Kč

HM 60407 Trolejbus 329	5 766
HM 60408 Trolejbus 330	5 766
HM 60409 Trolejbus 331	5 766
HM 60410 Trolejbus 332	5 766
HM 60402 Autobus CNG 220	4 999
HM 60403 Autobus CNG 221	4 999
H 00023 Vydláždění dvora – technické zhodnocení	1 502
H 60436 Autobusový přívěs	1 159
H 60453 Plovoucí zařízení – přístavní můstek	953

12.5 Specifikace nejdůležitějších úbytků

v tis. Kč

4 ks trolejbusy (377, 378, 379, 380)	19 205
Škoda Super B	619
Autobus 182	2 998

12.6 Přehled o stavu, přírůstcích a úbytcích DNM, DDNM

v tis. Kč

Účet	Stav k 1. 1. 2014	Přírůstky	Úbytky	Stav k 31. 12. 2014
013 100	3 292	137	500	2 929
013 200	1 220	0	286	934
Celkem	4 512	137	786	3 863

12.7 Specifikace nejdůležitějších přírůstků

v tis. Kč

N 60011	SW Skeleton	137
---------	-------------	-----

12.8 Specifikace nejdůležitějších úbytků

v tis. Kč

SW Windows	Exchange 2000	402
------------	---------------	-----

12.9 Rozpis majetku, jehož tržní ocenění je výrazně vyšší než jeho ocenění v účetnictví

v tis. Kč

Inventurní číslo	Název	SPZ	Datum zařazení	Cena Kč
Trolejbus 329	Trolejbus 329		16. 06. 2014	5 766
Trolejbus 330	Trolejbus 330		16. 06. 2014	5 766
Trolejbus 331	Trolejbus 331		16. 06. 2014	5 766
Trolejbus 332	Trolejbus 332		16. 06. 2014	5 766

13. FINANČNÍ LEASING

V roce 2014 nebyla uzavřena žádná leasingová smlouva.

14. POHLEDÁVKY**14.1 Pohledávky z obchodního styku účet 311...**

Kč

Pohledávky dle data vzniku	Částka	Opravné položky		
		daňové	účetní	v konkursu
2003	939 679,00	0,00		939 679,00
2007	0,00	0,00		0,00
2008	15 000,00	15 000,00		0,00
2009	0,00	0,00		0,00
2010	136 199,00	136 199,00		0,00
2011	23 614,00	0,00		23 614,00
2013	4 098,00	2 049,00		0,00
2014	8 097 686,16	0,00		0,00
Celkem	9 216 276,16	153 248,00		963 293,00

14.2 Ostatní pohledávky z titulu přírážek k jízdnému účet 378... – jiné pohledávky

Pohledávky	Částka	Opravné položky účetní
2007	494 036,00	494 036,00
2008	1 185 754,21	1 185 754,21
2009	1 815 696,63	1 815 696,63
2013	45 500,00	45 500,00
2014	6 100 539,00	6 100 539,00
Celkem	9 641 525,84	9 641 525,84

Práva z přepravy se dle § 629 odst. 1 Občanského zákoníku promlčují za tři roky. Přestože budou výše uvedené pohledávky postupovány, byly na ně vytvořeny opravné položky.

14.3 Opravné položky k pohledávkám nového bloku

Lhůta splatnosti	Částka pohledávek	% opr.pol.	Opravná položka
nad 6 měsíců		20	
12 měsíců		33	
18 měsíců	4 098,00	50	2 049,00
24 měsíců		66	
30 měsíců		80	
36 měsíců	151 199,00	100	151 199,00
Pohledávky-konkurs	963 293,00	100	963 293,00
Pohledávky –trestní oznámení		100	
Celkem	1 118 590,00		1 116 541,00

14.4 Vymáhání pohledávek

Postup při vymáhání pohledávek je upraven Ekonomickým řádem akciové společnosti, ve kterém jsou stanoveny povinnosti jednotlivých odpovědných zaměstnanců ve vymáhacím procesu.

Povinnosti se liší podle místa vzniku pohledávek a jejich druhu, tj. pohledávky za odběrateli (z podnikatelské činnosti), pohledávky za zaměstnanci z pracovněprávních vztahů a ostatní pohledávky.

Po upomínkovém řízení byly pohledávky předávány k soudnímu vymáhání prostřednictvím právního oddělení. Při vymáhání pohledávek se uplatňují všechny dostupné způsoby, tj. od podání žaloby po výkon rozhodnutí nebo podáním přihlášky pohledávky v insolvenčním řízení.

15. ZÁVAZKY

Účet 321...	v Kč
Závazky do splatnosti	4 751 520,20
Závazky po splatnosti do 180 dnů	644 246,25
Závazky po splatnosti nad 180 dnů	194 296,00
Závazky celkem	5 590 062,45

16. VLASTNÍ KAPITÁL

Přehled pohybů vlastního kapitálu

	Základní kapitál	Kapitál. fondy	Zisk běžného období	Nerozdělený zisk min.let	Neuhrazená ztráta min.let	Zákonný rezervní fond	Sociální fond	Celkem
Zůstatek k 1. 1. 2014	182 081	271 232	907	--	-32 916	16 633	--	437 937
Oceňovací rozdíl z přecenění majetku	--	--	--	--	--	--	--	--
Zvýšení základ. kapitálu	1 500	--	--	--	--	--	--	1 500
Příděly fondům a nerozdělený zisk	--	--	-907	--	--	907	--	--
Příjmy a výdaje z fondů	--	--	--	--	--	--	--	--
Zisk za rok 2014	--	--	4 594	--	--	--	--	4 594
Zůstatek 31. 12. 2014	183 581	271 232	4 594	--	-32 916	17 540	--	444 031

Společnost vykazuje vlastní kapitál ve výši 444 031 tis. Kč. Společnost vykázala za rok 2014 zisk ve výši 4 594 tis. Kč. V minulém účetním období byl zisk 907 tis. Kč.

16.1 Základní kapitál

Základní kapitál k 31. 12. 2014 je ve výši 183 581 000 Kč.

1 ks kmenové akcie na jméno ve jmenovité hodnotě 145 581 000 Kč v listinné podobě.

Převod akcií je podmíněn souhlasem valné hromady.

31 ks kmenové akcie na jméno v listinné podobě ve jmenovité hodnotě 1 000 000 Kč

5 ks kmenové akcie na jméno v listinné podobě ve jmenovité hodnotě 100 000 Kč

50 ks akcie na jméno v listinné podobě ve jmenovité hodnotě 100 000 Kč

Převod akcií je podmíněn souhlasem valné hromady.

Na zvýšení základního kapitálu bylo upsáno v roce 2014:

15 ks akcie na jméno v listinné podobě ve jmenovité hodnotě 100 000 Kč

Převod akcií je podmíněn souhlasem valné hromady.

16.2 Rezervní fond

	v Kč
Rezervní fond k 1. 1. 2014	16 633 759,92
Příděl do fondu	907 343,38
Rezervní fond k 31. 12. 2014	17 541 103,30

16.3 Ostatní kapitálové fondy

	v Kč
Kapitálové fondy k 1. 1. 2014	271 231 680,00
Kapitálové fondy k 31. 12. 2014	271 231 680,00

16.4 Dotace, finanční kompenzace, finanční spoluúčast

		v Kč
Dotace na investice město – Tyfloset	346 400	436 000,00
Dotace na investice ROP	347 200	15 264 000,00
Finanční kompenzace na úhradu prokazatelné ztráty Obce	347 300	3 543 026,00
Finanční kompenzace na úhradu prokazatelné ztráty Kraj	347 100	9 617 524,44
Finanční kompenzace na úhradu prokazatelné ztráty Město	384 300	145 000 000,00
Finanční kompenzace za poskytování služby Speciální dopravy S. P. I. D. handicap	346 108	700 000,00
Dotace – lodní doprava	347 400	600 000,00
Celkem		175 160 550,44

17. TRŽBY Z PRODEJE VLASTNÍCH SLUŽEB

	v Kč		
	Rok 2014	Rok 2013	Rok 2012
Tržby hromadné dopravy osob	117 123 768,74	117 156 722,26	119 497 753,47
Ostatní tržby	25 669 981,06	25 948 226,00	24 728 404,42
Tržby celkem	142 793 749,80	143 104 948,61	144 226 157,89

18. ROZDĚLENÍ HOSPODÁŘSKÉHO VÝSLEDKU

Příděly	v Kč				
	V roce 2014 z roku 2013	V roce 2013 z roku 2012	V roce 2012 z roku 2011	Index 2014/2013	Index 2013/2012
Rezervní fond	907 343,38	212 382,19	1 920 243,14	0	0
Sociální fond	0	0	0	0	0
Nerozdělený HV	0	0	0	0	0
Celkem	907 343,38	212 382,19	1 920 243,14	4,27	0,11



19. ODLOŽENÁ DAŇ Z PŘÍJMŮ

Odložená daň z příjmů k 31. 12. 2014 v Kč

	Položka rozvahy	Účetní zůstatková hodnota k 31. 12. 2014	Daňová zůstatková hodnota k 31. 12. 2014	Rozdíl
AKTIVA				
a1	Dlouhodobý nehmotný majetek			0
a2	Dlouhodobý hmotný majetek	350 134 773	338 956 670	-11 178 103
a3	Dlouhodobý finanční majetek			0
a4	Zásoby			0
a5	Pohledávky			0
a6	Časové rozlišení – aktivní			0
a7	Dohadné účty aktivní			0
a = a1 až a7	Aktiva celkem	350 134 773	338 956 670	-11 178 103
PASÍVA				
p1	Rezervy			0
p2	Závazky			0
p3	Časové rozlišení – pasivní			0
p4	Dohadné účty pasivní			0
p = p1 + p2 + p3 + p4	Pasíva celkem	0	0	0
b = a + p	Mezisoučet	350 134 773	338 956 670	-11 178 103
c	Neuplatněná daňová ztráta			
d	Neuplatněná část 10 % odpočtu na nové investice			
e = c + d	Mezisoučet			
f = e + b	Celkem základ pro odloženou daňovou pohledávku/závazek (+/-)			-11 178 103
g	Sazba daně z příjmu právnic. osob platná v následujícím období			19%
h = f * g	Odložená daňová pohledávka/závazek (+/-) *			-2 123 840



Odložená daň z příjmů k 31. 12. 2013 v Kč

	Položka rozvahy	Účetní zůstatková hodnota k 31. 12. 2013	Daňová zůstatková hodnota k 31. 12. 2013	Rozdíl
	AKTIVA			
a1	Dlouhodobý nehmotný majetek			0
a2	Dlouhodobý hmotný majetek	359 714 015	355 898 372	-3 815 643
a3	Dlouhodobý finanční majetek			0
a4	Zásoby			0
a5	Pohledávky			0
a6	Časové rozlišení – aktivní			0
a7	Dohadné účty aktivní			0
a = a1 až a7	Aktiva celkem	359 714 015	355 898 372	-3 815 643
	PASÍVA			
p1	Rezervy			0
p2	Závazky			0
p3	Časové rozlišení – pasivní			0
p4	Dohadné účty pasivní			0
p = p1+p2+p3+p4	Pasíva celkem	0	0	0
b = a + p	Mezisoučet	359 714 015	355 898 372	-3 815 643
c	Neuplatněná daňová ztráta			
d	Neuplatněná část 10 % odpočtu na nové investice			
e = c + d	Mezisoučet			
f = e + b	Celkem základ pro odloženou daňovou pohledávku/závazek (+/-)			-3 815 643
g	Sazba daně z příjmu právnic. osob platná v následujícím období			19 %
h = f * g	Odložená daňová pohledávka/závazek (+/-) *			-724 972

* V souladu s účetními postupy byla pro výpočet odložené daně pro rok 2014 použita daňová sazba 19 %. Společnost v minulém účetním období o odložené dani účtovala. Společnost počítá odloženou daň z příjmů jen z rozdílu účetní a daňové zůstatkové hodnoty majetku.



20. PŘEHLED O PENĚŽNÍCH TOCÍCH (NEKONSOLIDOVANÝ)

Přehled o peněžních tocích k 31. prosinci 2014 v Kč

	Běž. úč. obd.	Min. úč. obd.
P. Stav peněž. prostř. a peněž.ekvival. na začát. účetního období	57 508 667,59	41 355 808,35
Peněžní toky z hlavní výdělečné činnosti	3 323 503,59	-10 988 222,56
A: Výsledek hospodaření za běžnou činnost	63 336 666,74	54 442 485,42
A.1. Úpravy o nepeněžní operace	-58 110 840,56	-54 141 082,24
A.1.1. Odpisy	-52 604 782,00	-54 690 716,00
A.1.2. Tvorba a čerpání rezerv:	- 350 000,00	
A.1.3. Změna stavu opravných položek	-5 156 058,56	549 633,76
A.1.4. Neuhrazené výnosy minulých, nebo budoucích účetních období		
A.1.5. Neuhrazené náklady minulých, nebo budoucích účetních období		
A. 2. Úpravy o ostatní složky provozní činnosti	-1 479 238,00	-343 909,00
A.2.1. Přijaté úroky		
A.2.2. Vyplacené úroky		
A.2.3. Přijaté dividendy		
A.2.4. Vyplacené dividendy		
A.2.5. Přijaté podíly ze zisku		
A.2.6. Vyplacené podíly ze zisku		
A.2.7. Přerozdělené dividendy, nebo podíly na zisku mezi společníky		
A.2.8. Příjmy související s mimořádnými účetními transakcemi		
A.2.9. Výdaje související s mimořádnými účetními transakcemi		
A.2.10. Platby daně z příjmů	-1 479 238,00	-343 909,00
A. 3. Peněžní toky ze změny stavu rozvahových účtů	-423 084,59	-10 945 716,74
A.3.1. Zásoby	1 049 975,71	-1 523 393,18
A.3.2. Dlouhodobé pohledávky		
A.3.3. Krátkodobé pohledávky	- 682 426,28	-915 960,81
A.3.4. Přejímaté účty aktiv		
A.3.5. Dlouhodobé závazky		
A.3.6. Krátkodobé závazky	- 97 147,50	-9 291 592,92
A.3.7. Bankovní úvěry a výpomoci		
A.3.8. Přejímaté účty aktiv a pasiv, rezerv	-693 486,52	785 230,17
A.*** Čistý peněžní tok z provozní činnosti	122 503 660,71	97 981 759,92
Peněžní toky z investiční činnosti	11 105 220,99	26 870 700,50
B.1.1. Příjmy z prodeje stálých aktiv	775 290,40	757 565,90
B.1.2. Výdaje spojené s nabytím stálých aktiv		-2 998,00
B.1.3. Přijaté úroky		
B.1.4. Vyplacené úroky		
B.1.5. Příjmy související s mimořádnými účetními transakcemi		
B.1.6. Výdaje související s mimořádnými účetními transakcemi		
B.1.7. Platby daně z příjmů související s investiční činností		
B. 2. Peněžní toky ze změny stavu rozvah. účtů souvisejících s investiční činností	10 329 830,59	26 116 132,60
B.2.1. Dlouhodobý nehmotný majetek	- 273 410,00	70 343,00
B.2.2. Dlouhodobý hmotný majetek	10 603 240,59	26 045 789,60

B.2.3. Dlouhodobý finanční majetek		
B.2.4. Dlouhodobé pohledávky		
B.2.5. Krátkodobé pohledávky		
B.2.6. Dlouhodobé závazky		
B.2.7. Krátkodobé závazky	21 435 051,58	52 986 833,10
B.*** Čistý peněžní tok z investiční činnosti		
Peněžní toky z finanční činnosti	1 572 235,58	270 371,30
C.1.1. Přijaté úroky	72 940,58	195 281,30
C.1.2. Vyplacené úroky	-705,00	
C.1.3. Přijaté dividendy		
C.1.4. Vyplacené dividendy		
C.1.5. Přijaté podíly na zisku		
C.1.6. Vyplacené podíly na zisku		
C.1.7. Příjmy související s mimořádnými účetními transakcemi		
C.1.8. Výdaje související s mimořádnými účetními transakcemi		
C.1.9. Platby daně z příjmů souvisejících s finanční činností		
C. 2. Peněžní toky ze změny stavu rozvahových účtů	1 500 000,00	75 090,00
C.2.1. Změna stavu pohledávek za upsaný vlastní kapitál		
C.2.2. Změna stavu základní kapitálu	1 500 000,00	
C.2.3. Změna stavu kapitálových fondů		75 090,00
C.2.4. Změna stavu fondů ze zisku	907 343,38	212 382,19
C.2.5. Změna stavu výsledku hospodaření z minulých let	-907 343,38	-212 382,19
C.2.6. Změna stavu dlouhodobých, případně krátkodobých závazků		
C.2.7. Změna stavu dlouhodobých, případně krátkodobých pohledávek		
C.*** Čistý peněžní tok z finanční činnosti	3 072 235,58	345 461,30
F. Celkové zvýšení – snížení peněžních prostředků	16 000 960,16	16 152 849,24
R. Stav peněžních prostředků a peněžních ekvivalentů na konci účetního období	73 509 627,75	57 508 667,59



21. ÚVĚR

Společnost má s Komerční bankou, a. s. uzavřenou smlouvu o revolvingovém úvěru do výše limitu 20 000 000 Kč, k překlenutí časového nesouladu mezi potřebou provozních prostředků a obdržetím dotací od Statutárního města Pardubice. K 31. 12. 2014 není úvěr čerpán.

22. VÝŠE ODMĚNY STATUTÁRNÍMU AUDITOROVI

činila v roce 2014 = 83 490 Kč.

23. VÝDAJE NA VÝZKUM A VÝVOJ

Společnost nemá výdaje na výzkum a vývoj.

24. ROZPIS SPLATNÝCH ZÁVAZKŮ

na sociální pojištění	3 321 828 Kč
na zdravotní pojištění	1 424 723 Kč
daňový nedoplatek z příjmů	1 173 848 Kč

25. ROZPIS MAJETKU ZATÍŽENÉHO ZÁSTAVNÍM PRÁVEM NEBO VĚCNÝM BŘEMENEM

Pouze u dvou nemovitostí vlastněných společností Dopravní podnik města Pardubic a. s. existuje věcné břemeno vstupu. Jedná se o parcelu p.č.260/2 v k.ú. Semtín a budovu p.č. 2141 v Pardubicích.

Majetek zatížený zástavním právem:

- zastavěná plocha a nádvoří st. 7048/3 v k.ú. Pardubice
- zastavěná plocha a nádvoří st. 7049/2 v k.ú. Pardubice
- zastavěná plocha a nádvoří st. 10 160 v k.ú. Pardubice
- ostatní plocha p.č. 2149/4

Zástavní právo je zřízeno ve prospěch Komerční banky, a. s. se sídlem Praha 1, Na Příkopě 33, PSČ 114 07, IČ: 45317054.

26. ORGANIZAČNÍ SLOŽKY PODNIKU V ZAHRA NIČÍ

Společnost nemá organizační složky v zahraničí.

27. UDÁLOSTI PO ROZVAHOVÉM DNI

Do funkce člena představenstva byly dnem 29. 1. 2015 zvoleny tyto osoby: Robert Klčo, Jan Hrabal, Vladimír Ninger, Jaroslav Mojžíš, Tomáš Pelikán. Zaniklo funkční období stávajícím členům představenstva a to Jaroslavu Mojžíšovi, Petru Benešovi, Martinovi Slezákovi, Vítu Vavřinovi, Milanu Košařovi a Tomášovi Pelikánovi.

Do funkce člena dozorčí rady byly dnem 29. 1. 2015 zvoleny tyto osoby: Martin Kolovratník, Miroslav Petržílek, Martin Slezák, Petr Netolický, Vladimír Buš. Zaniklo funkční období stávajícím členům dozorčí rady a to Jiřímu Hájkovi, Janu Jedličkovi, Anně Kučerové, Vladimíru Bušovi.

28. INFORMACE O AKTIVITÁCH V OBLASTI OCHRANY ŽIVOTNÍHO PROSTŘEDÍ A PRACOVNĚPRÁVNÍCH VZTAZÍCH

V průběhu roku 2014 byl v areálu společnosti prováděn postsanační monitoring podzemních vod po ukončení biodegradace in situ. Souběžně s monitoringem bylo prováděno ochranné čerpání podzemních vod pro izolování a postupné odstranění zbytkové kontaminace z ohniska znečištění.

V rámci ochranného čerpání bylo z kolektoru odčerpáno celkem 13 518 m³ kontaminovaných podzemních vod, z nichž bylo následně odstraněno 15,48 kg nepolárních extrahovaných látek (NEL).

Na tuzemském pracovním trhu v roce 2014 nevznikla v kauzálním slova smyslu žádná příčina, která by ve svém důsledku znamenala nedostatek kvalifikovaných pracovních sil nebo růst ceny práce v odvětví, ve kterém společnost uskutečňuje svoji podnikatelskou činnost. Lze tedy konstatovat, že v roce 2014 byl vztah mezi zaměstnanci a zaměstnavatelem v otázkách pracovněprávních stabilní. Společnost své podnikatelské činnosti zajišťovala téměř se shodným počtem zaměstnanců jako v minulém účetním období. V roce 2014 byl v rámci kolektivního vyjednávání sjednán základní nárůst tarifních mezd o 3,5%. Dále byla sjednána výplata mimořádné odměny zvyšující tarifní mzdu o dalších 1,2%. Zvýšení nominálu tarifních tříd při průměrné roční míře inflace za rok 2014, která činila 0,4 %, bude pro následující období zajišťovat také růst reálných mezd.

V rámci zaměstnávání zaměstnanců se sníženou pracovní schopností z důvodů zdravotního postižení zůstává na shodném počtu, jako tomu bylo v loňském roce. Tento počet zaměstnanců spolu s objemem náhradního plnění plně dostačuje k plnění zákonné kvóty stanovující povinnost zaměstnávat minimální počet zaměstnanců se sníženou pracovní schopností.

V roce 2014 zaměstnavatel nevedl se současnými zaměstnanci ani s bývalými zaměstnanci žádný pracovněprávní spor. V otázce přijímání nových zaměstnanců postupuje zaměstnavatel dle vnitřního předpisu. To znamená, že potenciální zaměstnanci jsou vybíráni na základě společného konkursu pro interní a externí uchazeče o zaměstnání.

V roce 2014 probíhala potřebná resp. ze zákona povinná odborná a profesní školení. Další vzdělávání zaměstnanců zejména manažerských dovedností nebylo v roce 2014 dostatečně uskutečňováno.

29. PŘEDPOKLÁDANÝ VÝVOJ ÚČETNÍ JEDNOTKY

Z hlediska předpokládaného vývoje společnosti je možné predikovat změny, které nastanou jak v oblasti technologie dopravy, tak i v oblasti investic. Změny v oblasti technologie dopravy budou zahrnovat implementaci výsledků optimalizace systému MHD, která bude v roce 2015. Výsledky optimalizace budou využity k řešení principu páteřních trolejbusových linek a k posouzení kladných dopadů výstavby nových trolejbusových tratí Trnová – Ohrazenice a Pardubičky – Zámeček. Dále budou výsledky použity k návrhu na zavedení traťového intervalu spolu se zavedením přestupního tarifu. Výše zmiňované změny lze shrnout jako činnosti společnosti, které pomohou zvýšit kvalitu přepravy v systému MHD směrem k cestujícím.

V souvislosti se změnami v technologii systému MHD lze očekávat i změny v investiční činnosti. Tato činnost by měla více zohledňovat rentabilitu provozu vozidel na jednotlivých linkách MHD. V této souvislosti se nabízí možnost pořízení a nasazení do systému MHD trolejbusů s pomocným bateriovým pohonem umožňujícím dojezd mimo trakční soustavu min 6 km. Předpokládaný vývoj činnosti musí být též nastaven pro podporu rozšiřování infrastruktury pro MHD z evropských fondů. K tomu by mělo přispět zpracování optimalizace systému MHD s ohledem na koncepci udržitelné městské mobility dle státní dopravní politiky na území statutárního města Pardubice.

30. STATISTICKÉ INFORMACE

Struktura vozového parku MHD k 31. 12. 2014

AUTOBUSY

Rok	Typ	Číslo vozu	Počet	Poř. cena za 1 ks
1990	B 731.1653	129	1	381 000
1997	B 931.1675	144, 145	2	3 153 000
1998	PS 09B4	147,148, 149, 150, 151, 152, 153, 154, 155	9	5 500 000
1999	PS 09B4	156, 157, 158, 159	4	5 601 600
2000	PS 09B4	160, 161, 162, 163	4	5 806 032
2001	PS 09B4	164, 165, 166, 167	4	5 876 260
2003	PS 09B4	168, 169, 170, 171, 172, 173	6	5 881 600
2004	PS 09B4	174, 175, 176, 177	4	5 849 432
2005	PS 09B4	178, 179, 180, 181	4	5 796 600
2006	B 951 1713	53, 54, 55, 56, 57,58	6	3 069 160
2007	B951 1713	59, 60, 61,62	4	3 590 000
2007	PS 09D1	183, 184	2	5 946 600
2008	PS 09D1	185, 186	2	4 530 000
2009	PS 09D5	200, 201, 202, 203, 204	5	3 303 497
2009	PS 09D5	205, 206	2	5 103 497
2010	PS 09D5	207, 208, 209, 210, 211, 212	6	3 803 497
2010	PS 09D5	213	1	4 303 497
2011	PS 09D5	214, 215, 216, 217, 218, 219	6	5 103 497
2014	PS 09D5	220, 221	2	4 998 800
Celkem			74 + 4 *	

Poznámka: * 1 ks C 934 E1351 – na stř. ŠZ

1 ks Karosa LC 936 + 1 ks IRISBUS Domino 397E + 1 ks Evadys – celkem 3 ks na stř. ZD

Průměrné stáří vozidel: 9,8 roku (4 ks – není započítáno do průměrného stáří)

65 let MHD v Pardubicích

7100 × jsme objeli Zeměkouli a téměř každý Číňan s námi mohl jet dvakrát, přepravili jsme cca 2 miliardy cestujících a najeli 285 miliónů vozokm



TROLEJBUSY

Rok	Typ	Číslo vozu	Počet	Poř. cena za 1 ks
1990	14 TR 10	340, 341, 342, 343, 345, 346, 347, 348	8	928 178
1997	14 TR 17/6 M	375, 376	2	3 850 000
1999	14 TR 17/6 M	381, 382, 383, 384	4	4 775 000
2001	21Tr	385, 386, 387	3	7 700 000
2002	21Tr	388, 389, 390, 391	4	7 700 000
2003	21Tr	392, 393, 394, 395	4	8 300 000
2004	21Tr	396, 397, 398, 399	4	8 300 000
2006	24 Tr	317, 318, 319	3	1 987 125
2007	24 Tr	320, 321, 322	3	1 978 584
2008	28 Tr	400, 401, 402, 403	4	10 202 386
2009	28 Tr	404, 405	2	10 690 000
2011	28 Tr	406, 407	2	6 863 773
2012	28 Tr	408, 409	2	6 863 773
2012	26 Tr	323, 324	2	5 765 773
2013	26 Tr	325, 326, 327, 328	4	5 765 773
2014	26TR	329, 330, 331, 332	4	5 765 772
Celkem			55	

Průměrné stáří vozidel: 10,6 roku

HISTORICKÁ VOZIDLA

Rok	Typ	Číslo vozu	Počet	Poř. cena za 1 ks
1960	Š 8 TR 9	302	1	50 000
1980	Š 9 TR HT28	358	1	430 965
1989	14 TR 08	311	1	200 000
1965	Š 706 RTO	28	1	1 577 729
1965	Přívěs PO 1E	5	1	1 159 127
Celkem			5	

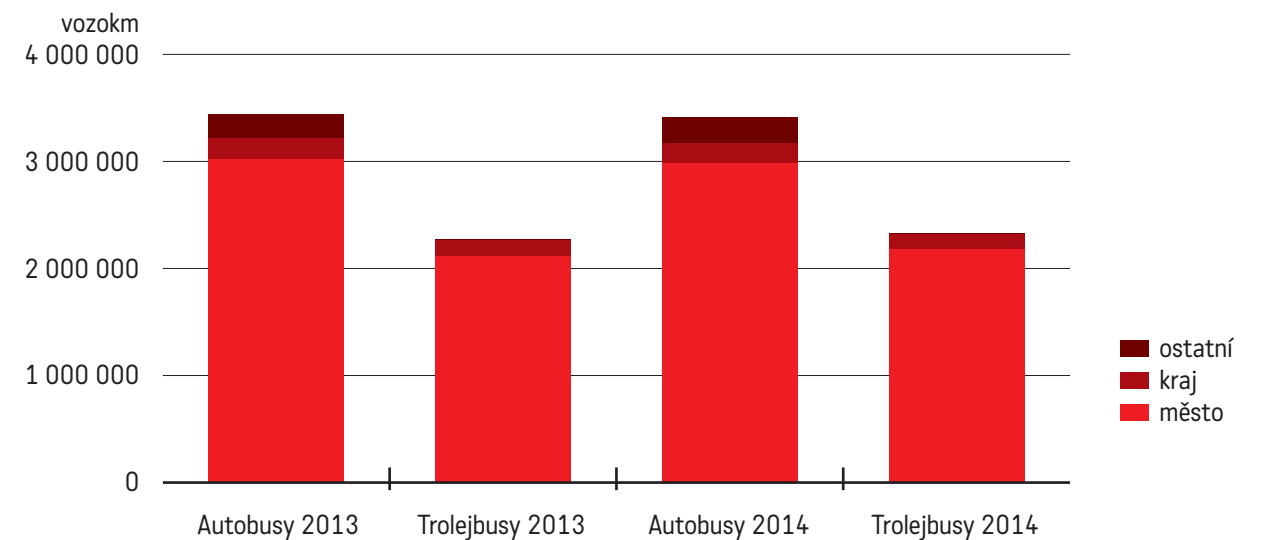
Průměrné stáří vozidel: 42,2 roku

Výkonové ukazatele linkové dopravy za 1.–12. / 2014

Ujeté vozokm	1.–12. / 2013	1.–12. / 2014	nárůst +, pokles -	index 2014 / 2013
Autobusy	3 435 005	3 405 347	-29 658	0,99
• pro město	3 017 671	2 981 074	-36 597	0,99
• pro kraj	188 546	185 957	-2 589	0,99
• ostatní	228 788	238 316	9 528	1,04
Trolejbusy	2 270 623	2 324 705	54 082	1,02
• pro město	2 106 977	2 173 355	66 378	1,03
• pro kraj	160 900	148 067	-12 833	0,92
• ostatní	2 746	3 283	537	1,20
Celkem	5 705 628	5 730 052	24 424	1,00
• pro město	5 124 648	5 154 429	29 781	1,01
• pro kraj	349 446	334 024	-15 422	0,96
• ostatní	231 534	241 599	10 065	1,04

- Autobusy • pro kraj: č.9, 10, 12, 17, 18, 918, 24 (Spojil, Ostřešany, Srnojedy, Srch, Černá u Bohdanče, Mikulovice, Rybitví, Starý Mateřov, Tuněchody, Úhřetice)
- Trolejbusy • pro kraj: linka č. 3 – Rybitví, Lázně Bohdaneč
- ostatní: obce a ost. smluvní přeprava

UJETÉ VOZOKM

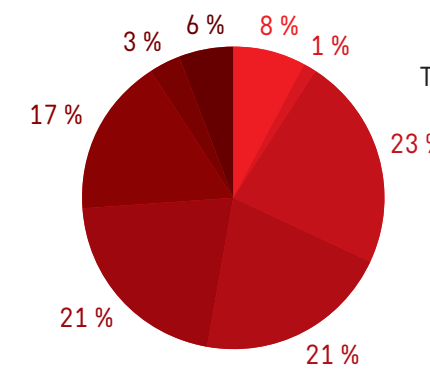


Náklady, výnosy a hospodářský výsledek MHD

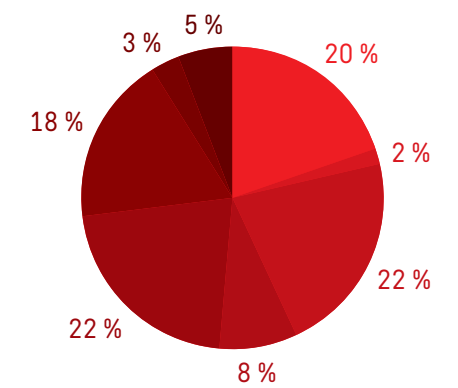
v tis. Kč

	Trolejbusy		nárůst + pokles -	Autobusy		nárůst + pokles -	Autobusy – CNG		nárůst + pokles -
	2013	2014		2013	2014		2013	2014	
Trakční energie	13 462,5	10 790,3	-2 672,2	0,0	0,0	-	0,0	0,0	-
Pohonné hmoty	0,0	0,0	-	22 255,4	20 311,7	-1 943,7	6 513,5	6 941,7	428,2
Přímý materiál	1 811,6	1 779,6	-32,0	1 547,8	1 684,6	136,8	788,1	489,4	-298,7
• z toho pneu	624,9	367,0	-257,9	525,1	461,4	-63,7	368,6	141,9	-226,7
Přímé mzdy	28 784,8	30 488,7	1 703,9	23 106,4	22 029,0	-1 077,4	11 843,1	13 652,8	1 809,7
Přímé odpisy	28 635,7	27 888,1	-747,6	10 287,2	8 451,2	-1 836,0	6 992,9	7 615,3	622,4
• z toho DP	21 387,6	21 719,1	331,5	9 391,4	8 173,2	-1 218,2	6 992,9	7 615,3	622,4
• z toho ostatní	7 248,1	6 169,0	-1 079,1	895,8	278,0	-617,8	0,0	0,0	0,0
Opravy a udržování	29 936,6	28 361,8	-1 574,8	23 297,6	21 893,1	-1 404,5	5 611,3	6 452,2	840,9
• z toho	22 889,3	20 459,7	-2 429,6	22 655,8	20 281,9	-2 373,9	5 611,3	6 452,2	840,9
• z toho ostatní + technologie	7 047,3	7 902,2	854,9	641,8	1 611,2	969,4	0,0	0,0	0,0
Ostatní přímé náklady	20 073,3	22 817,5	2 744,2	16 553,5	18 334,7	1 781,2	12 809,3	14 219,0	1 409,7
• z toho ZSP	9 690,7	10 213,6	522,9	7 780,2	7 388,2	-392,0	3 983,8	4 536,3	552,5
• z toho obsl. měniren	7 817,9	2 437,3	-5 380,6	0,0	0,0	0,0	0,0	0,0	0,0
Provozní režie	5 121,3	4 685,2	-436,1	3 718,6	3 324,1	-394,5	2 774,3	2 589,5	-184,8
Správní režie	6 375,4	7 506,0	1 130,6	5 332,2	5 704,3	372,1	3 970,3	4 900,6	930,3
ÚVN celkem	134 201,2	134 317,2	116,0	106 098,7	101 732,7	-4 366,0	51 302,8	56 860,5	5 557,7
Tržby	45 357,5	46 072,8	715,3	41 381,0	38 291,0	-3 090,0	27 203,2	29 314,2	2 111,0
Kompenzace prokaza. ztráty	76 124,1	75 289,3	-834,8	50 233,2	48 779,9	-1 453,3	30 356,2	33 658,6	3 302,4
Ostatní výnosy	4 354,4	6 323,4	1 969,0	5 643,2	6 995,2	1 352,0	322,0	294,3	-27,7
Výnosy celkem	125 836,0	127 685,5	1 849,5	97 257,4	94 066,1	-3 191,3	57 881,4	63 267,1	5 385,7
Hospodářský výsledek	-8 365,2	-6 631,7	1 733,5	-8 841,3	-7 666,6	1 174,7	6 578,6	6 406,6	-172,0
Ujeté vozokm (v tis.)	2 270,6	2 324,7	54,1	2 005,3	1 870,2	-135,1	1 429,7	1 535,1	105,4

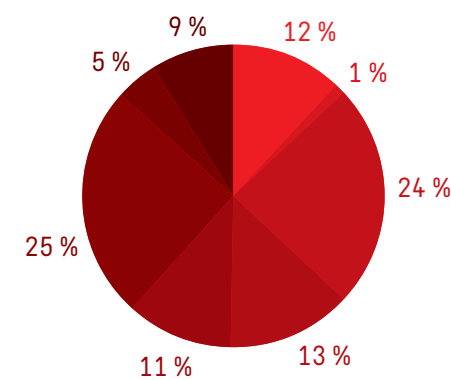
NÁKLADY TROLEJBUSŮ



NÁKLADY AUTOBUSŮ – NAFTA

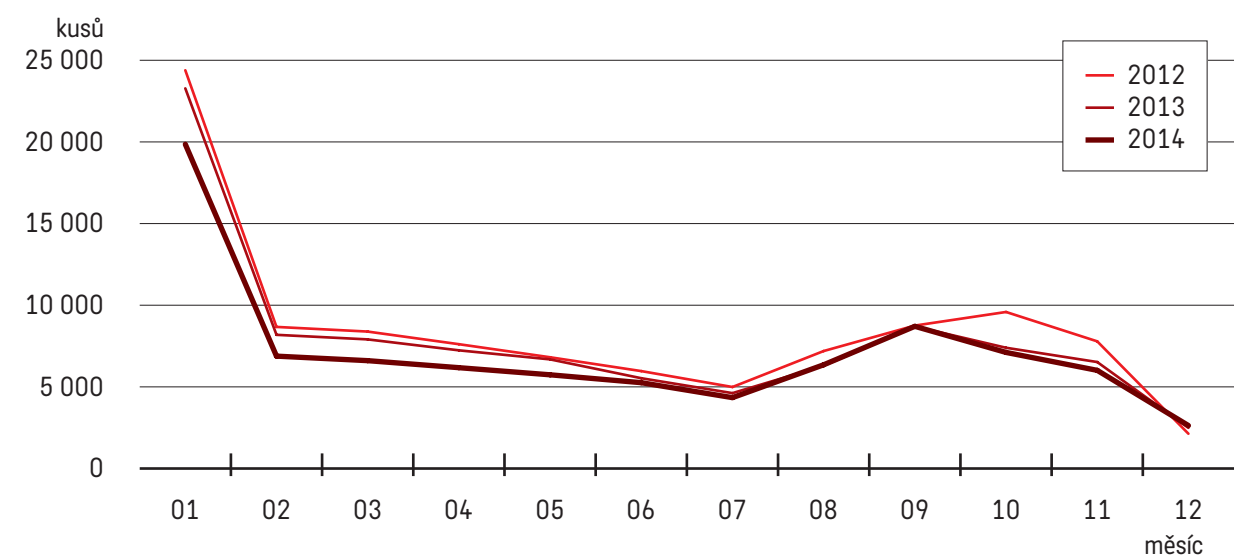


NÁKLADY AUTOBUSŮ – CNG

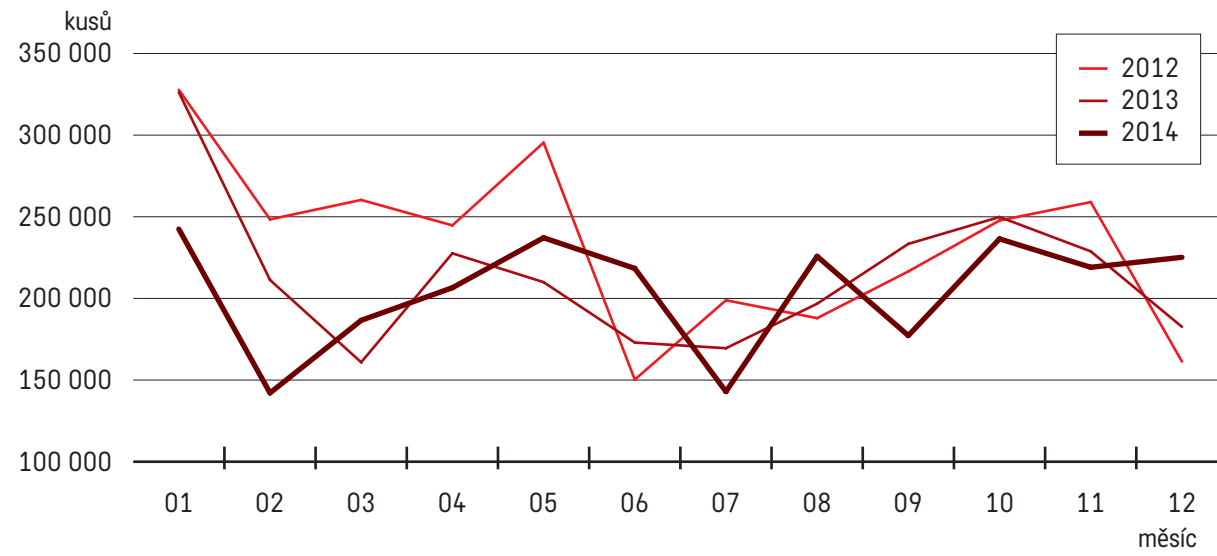


Grafické zpracování ukazatelů střediska předprodeje za rok 2012–2014

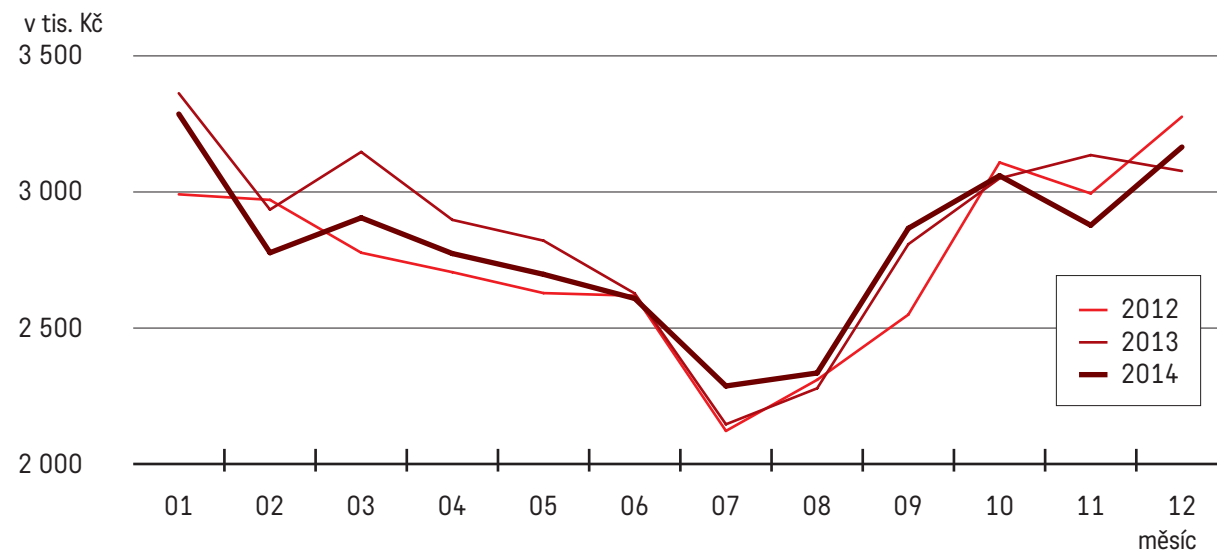
VÝVOJ ČASOVÉ JÍZDNÉHO V ROCE 2012–2014



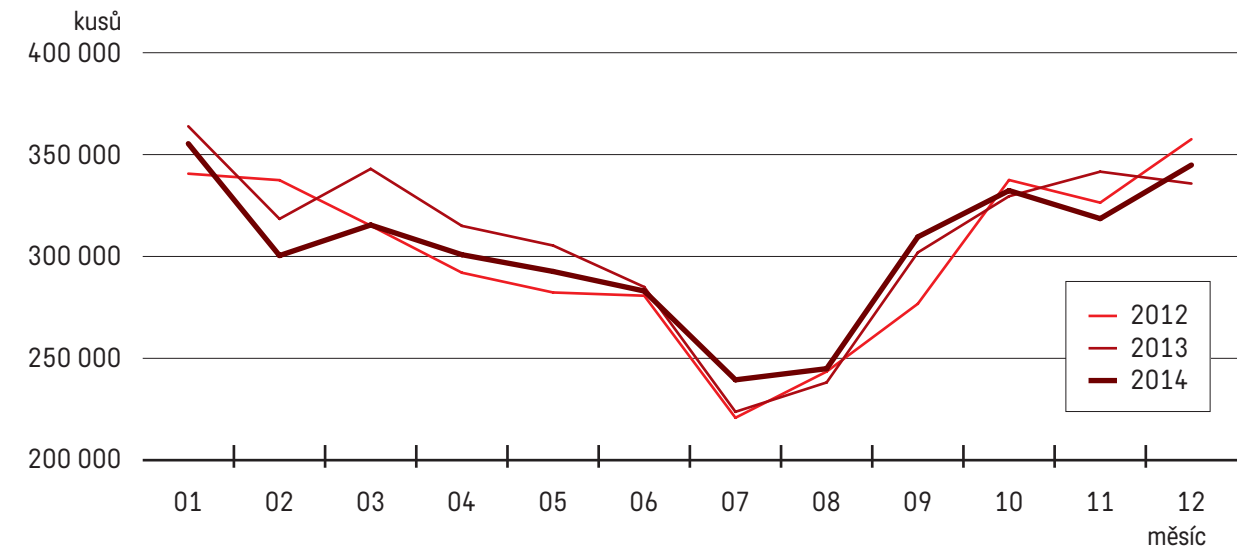
VÝVOJ JEDNOTLIVÉHO JÍZDNÉHO V ROCE 2012–2014



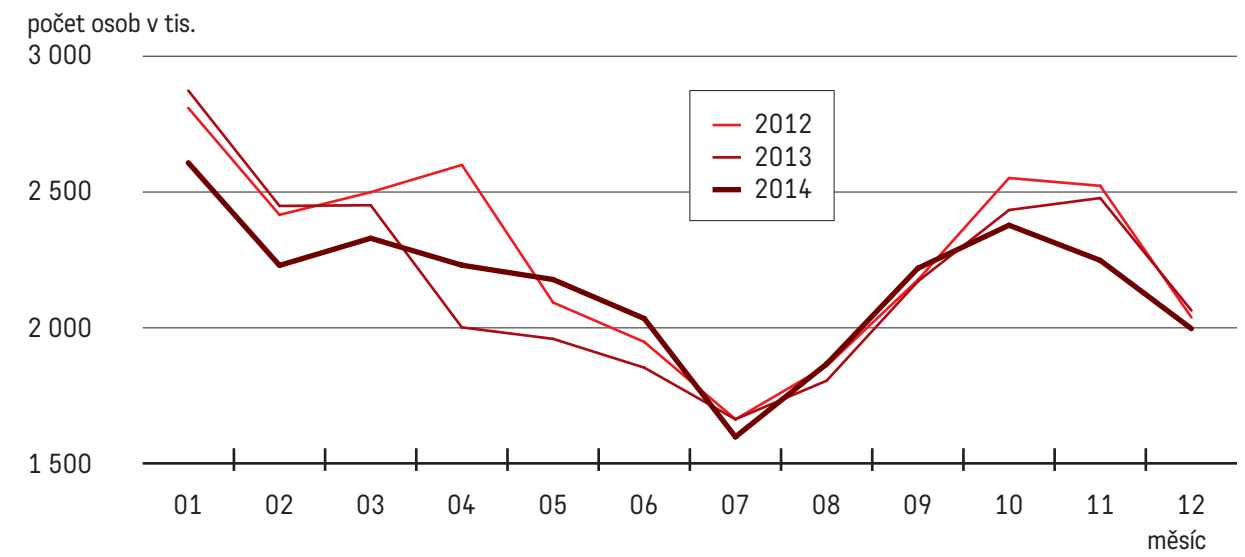
VÝVOJ PLATBY Z EP ZA ROK 2012–2014



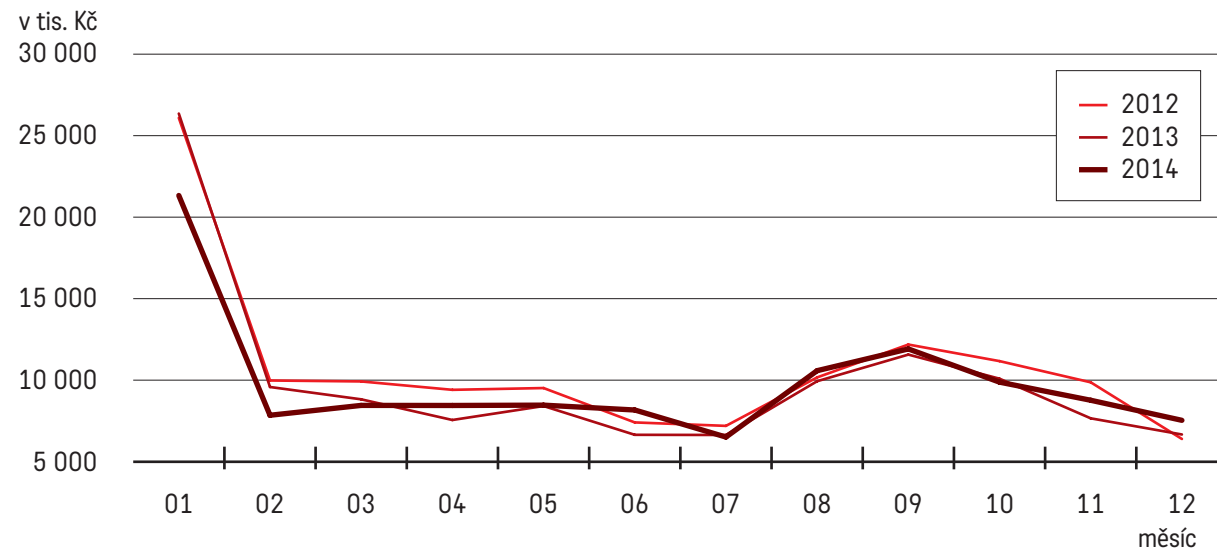
VÝVOJ ODBAVENÍ Z EP ZA ROK 2012–2014



POROVNÁNÍ POČTU PŘEPRAVENÝCH CESTUJÍCÍCH ZA ROK 2012–2014



POROVNÁNÍ TRŽEB ZA JÍZDNÉ CELKEM ZA ROK 2012–2014



ZPRÁVA O VZTAZÍCH MEZI PROPOJENÝMI OSOBAMI ZA ROK 2014

Zpráva je zpracována v souladu s § 80–§ 88 zákona č. 90/2012 Sb., o obchodních společnostech a družstvech (zákon o obchodních korporacích, dále též „ZOK“). Údaje zprávy vycházejí z účetních písemností účetní jednotky (účetní doklady, účetní knihy a ostatní účetní písemnosti) a z dalších podkladů, které má účetní jednotka k dispozici. Zpráva je zpracována za účetní období začínající dnem 1. 1. 2014 a končící dnem 31. 12. 2014. Hodnotové údaje jsou vykázány v celých tisících Kč, pokud není uvedeno jinak.

Obsah zprávy

1. Podrobný popis propojených osob
 - 1.1. Základní údaje o účetní jednotce
 - 1.2. Organizační struktura (§ 82/2/a ZOK)
 - 1.3. Struktura vztahů mezi propojenými osobami (§ 82/2/a ZOK)
 - 1.4. Úloha společnosti v této struktuře (§ 82/2/b ZOK)
 - 1.5. Způsob a prostředky ovládnání společnosti (§ 82/2/c ZOK)
2. Přehled jednání učiněných v posledním účetním období (§ 82/2/d ZOK)
3. Přehled vzájemných smluv uzavřených mezi osobou ovládanou a osobou ovládající nebo mezi osobami ovládanými (§ 82/2/e ZOK)
4. Posouzení toho, zda ovládané osobě vznikla újma, a posouzení jejího případného vyrovnání (§ 82/2/f ZOK)
5. Zhodnocení výhod a nevýhod plynoucích ze vztahů mezi propojenými osobami (§ 82/4 ZOK)



1. PODROBNÝ POPIS PROPOJENÝCH OSOB

1.1. Základní údaje o účetní jednotce

Obchodní firma:	Dopravní podnik města Pardubic a.s.
Sídlo:	Teplého 2141, Zelené Předměstí, 532 20 Pardubice
Právní forma:	Akciová společnost
IČ:	632 17 066

Zapsaná v obchodním rejstříku vedeném Krajským soudem v Hradci Králové, oddíl B, vložka 124 1

1.2. Organizační struktura

OVLÁDAJÍCÍ OSOBA:

Statutární město Pardubice
Sídlo: Pernštýnské nám. 1, Pardubice 530 21
IČ: 002 74 046
Podíl v účetní jednotce: 100 %
Podíl v ostatních jednotkách: Dle přehledu níže.

OSTATNÍ OSOBY OVLÁDANÉ STEJNOU OVLÁDAJÍCÍ OSOBOU:

Služby města Pardubic a.s.
Sídlo: Hůrka 1803, Bílé předměstí, 530 02 Pardubice
IČ: 252 62 572
Zapsaná v obchodním rejstříku vedeném Krajským soudem v Hradci Králové, oddíl B, vložka 1527
Podíl v účetní jednotce: 100 % základního kapitálu i hlasovacích práv
Podíl v ostatních jednotkách: 100 % základního kapitálu i hlasovacích práv ve společnosti SmP – odpady a. s.

Vodovody a kanalizace Pardubice a. s.
Sídlo: Teplého 2014, Pardubice, PSČ 530 02
IČ: 60 10 86 31
Zapsaná v obchodním rejstříku vedeném Krajským soudem v Hradci Králové, oddíl B, vložka 999
Podíl v účetní jednotce: 42,80 % základního kapitálu, 35 % hlasovacích práv
Podíl v ostatních jednotkách: 0 %

Rozvojový fond Pardubice a. s.
Sídlo: třída Míru 90, Zelené předměstí, Pardubice, PSČ 530 02
IČ: 25 29 14 08
Zapsaná v obchodním rejstříku vedeném Krajským soudem v Hradci Králové, oddíl B, vložka 1822
Podíl v účetní jednotce: 100 % základního kapitálu i hlasovacích práv
Podíl v ostatních jednotkách: 0 %

EAST BOHEMIAN AIRPORT a. s.
Sídlo: Pražská 179, Popkovice, Pardubice 6, PSČ 530 06
IČ: 48 15 49 38
Zapsaná v obchodním rejstříku vedeném Krajským soudem v Hradci Králové, oddíl B, vložka 915
Podíl v účetní jednotce: 66 % základního kapitálu i hlasovacích práv
Podíl v ostatních jednotkách: 0 %

BČOV Pardubice a. s.
Sídlo: Pardubice, Pernštýnské nám. 1,
IČ: 26 00 84 59
Zapsaná v obchodním rejstříku vedeném Krajským soudem v Hradci Králové, oddíl B, vložka 2372
Podíl v účetní jednotce: 100 % základního kapitálu i hlasovacích práv
Podíl v ostatních jednotkách: 0 %

Dostihový spolek a. s.
Sídlo: Pražská 607, Pardubice, PSČ 530 02
IČ: 48 15 51 10
Zapsaná v obchodním rejstříku vedeném Krajským soudem v Hradci Králové, oddíl B, vložka 918
Podíl v účetní jednotce: 51,54 % základního kapitálu i hlasovacích práv
Podíl v ostatních jednotkách: 0 %

SmP – Odpady a. s.
Sídlo: Hůrka 1803, Bílé předměstí, 530 02 Pardubice
IČ: 275 47 230
Zapsaná v obchodním rejstříku vedeném Krajským soudem v Hradci Králové, oddíl B, vložka 2804
Podíl v účetní jednotce: 0 %
Podíl v ostatních jednotkách: 0 %

Ovládající osoba (statutární město Pardubice) má 100 % podíl na základním kapitálu a hlasovacích právech společnosti Služby města Pardubic a. s., která má 100 % podíl na základním kapitálu a hlasovacích právech společnosti SmP – Odpady a. s. Statutární město Pardubice tak může nepřímo (prostřednictvím společnosti Služby města Pardubic a. s. a jejího statutárního orgánu) uplatňovat rozhodující vliv ve společnosti SmP – Odpady a. s. (§ 74 odst. 1 ZOK) a může prosadit jmenování nebo odvolání členů statutárního a kontrolního orgánu společnosti SmP – Odpady a. s. (§ 75 odst. 1 ZOK).

1.3. Struktura vztahů mezi propojenými osobami

Ovládající osoba (statutární město Pardubice) může ve všech ovládaných osobách prosadit jmenování, volbu a odvolání většiny osob, které jsou statutárním orgánem nebo jeho členem, nebo členem dozorčího orgánu. Všechny osoby byly do orgánů ovládaných společností schváleny rozhodnutím jediného akcionáře příslušné obchodní společnosti nebo schváleny valnou hromadou společnosti na základě návrhu Zastupitelstva města Pardubic v souladu s ustanovením § 84, odst. 2, písm. g) zákona č. 128/2000 Sb. (zákon o obcích) v platném znění.

Vztahy mezi ovládanou osobou a osobami ovládanými stejnou ovládající osobou, jsou upraveny podle smluv uzavřených mezi těmito osobami.

Mezi ovládající osobou, ovládanou osobou a osobami ovládanými stejnou ovládající osobou dochází rovněž k personálnímu propojení, z kterého je patrné, že ovládající osoba prosazuje jmenování zejména takových členů orgánů ovládaných osob, které působí rovněž v orgánech ovládající osoby. Přehled personálního propojení osob je uveden níže.

DOPRAVNÍ PODNIK MĚSTA PARDUBIC A. S.

Představenstvo

Předseda: Ing. Jaroslav Mojžíš – členem Zastupitelstva do 11. 10. 2014 a Rady města Pardubic do 21. 11. 2014

Místopředseda: Ing. Tomáš Pelikán – členem Zastupitelstva města Pardubic od 11. 10. 2014

Členové:

Ing. Petr Beneš – členem Zastupitelstva města Pardubic do 11. 10. 2014

Ing. Vít Vavřina – členem Zastupitelstva města Pardubic do 11. 10. 2014

Ing. arch. Milan Košař – členem Zastupitelstva do 11. 10. 2014 a Rady města Pardubic do 21. 11. 2014

Ing. Mgr. Martin Slezák – členem zastupitelstva MO Pardubice II od 11. 10. 2014

Jiří Srbek – členem Zastupitelstva města Pardubic do 11. 10. 2014

Dozorčí rada

Předseda: Ing. Jiří Hájek – členem Zastupitelstva města Pardubic od 11. 10. 2014

Členové:

Vladimír Buš

Zdenka Kučerová

Mgr. Anna Kučerová

Ing. Jan Jedlička

Ing. Ondřej Hlaváč – členem Zastupitelstva města Pardubic do 11. 10. 2014

SLUŽBY MĚSTA PARDUBIC A. S.

Představenstvo

Předseda: RNDr. Josef Kubát – členem Zastupitelstva do 11. 10. 2014 a Rady města Pardubic do 21. 11. 2014

Místopředseda: Ing. Lea Tomková – členkou Zastupitelstva města Pardubic od 11. 10. 2014

Členové:

MUDr. Vítězslav Novohradský, Ph.D. – členem Zastupitelstva a Rady města Pardubic

Ing. Milan Vich – není členem Zastupitelstva města Pardubic ani členem zastupitelstva některého z MO

Vítězslav Čapek – členem Zastupitelstva Pce MO VII do 11. 10. 2014

Prof. Ing. Ladislav Koudelka, DrSc. členem Zastupitelstva města Pardubic do 11. 10. 2014

Ing. Zdenek Kříšťál – členem Zastupitelstva a Rady Pardubického kraje

Dozorčí rada

Předseda: Prof. Ing. Simeon Karamazov – členem Zastupitelstva města Pardubic do 11. 10. 2014

Členové:

Ing. Jaroslav Cihlo – členem Zastupitelstva MO Pardubice III do 11. 10. 2014

Petr Stehno

Slavěna Broulíková

Roman Svatoň

Iva Horáková

VODOVODY A KANALIZACE PARDUBICE, A. S.

Představenstvo

Předseda: Ing. Michal Koláček – členem Zastupitelstva do 11. 10. 2014, člen Rady města Pardubic a náměstek primátorky uvolněný k výkonu funkce do 21. 11. 2014

Místopředseda: Ing. Josef Fedák

Členové:

František Brendl – členem Zastupitelstva do 11. 10. 2014, člen Rady města Pardubic a náměstek primátorky uvolněný k výkonu funkce do 21. 11. 2014

Ing. Aleš Vavříčka – členem Zastupitelstva města Pardubic

Ing. Ladislav Effenberk

Jaroslav Kocourek

Blanka Zaklová

Dozorčí rada

Předseda: Ing. Milan Barták

Členové:

Ing. Martin Bílek – členem Zastupitelstva města Pardubic do 11. 10. 2014

Iva Vinařová

Ing. Květoslava Jeníčková

Zdeněk Janeba

Ing. Ivana Nagyová

Ing. Jindřich Janko

Josef Kouřil

ROZVOJOVÝ FOND PARDUBICE A. S.**Představenstvo**

Předseda: Jiří Komárek – členem Zastupitelstva MO Pardubice I

Ing. Martin Bílek – členem Zastupitelstva města Pardubic do 11. 10. 2014

Členové:

Ing. Zdenek Kříšťál – členem Zastupitelstva a Rady Pardubického kraje

Jiří Razskazov

Petr Kubíček

Ondřej Hlaváč – členem Zastupitelstva města Pardubic do 11. 10. 2014

Dozorčí rada

Předseda: Ing. Jiří Lejhanec – členem Zastupitelstva města Pardubic

Členové:

Ing. arch. Jan Kovář

Ing. Stanislav Filip

Jiří Voltner

Ing. Ivo Bálský

Leoš Malina

EAST BOHEMIAN AIRPORT, A. S.**Představenstvo**

PharmDr. Jiří Skalický – předsedou představenstva do 1. 2. 2014, členem Zastupitelstva města Pardubic

Ing. Michal Kolářek – předsedou představenstva od 4. 2. 2014, členem Zastupitelstva do 11. 10. 2014 a Rady města Pardubic do 21. 11. 2014

Členové:

Mgr. Jindřich Tauber – členem Zastupitelstva do 11. 10. 2014 a Rady města Pardubic do 21. 11. 2014

Ing. Arch. Aleš Klose – členem Zastupitelstva města Pardubic

Jan Němec – členem Zastupitelstva do 11. 10. 2014 a Rady města Pardubic do 21. 11. 2014

Zdenek Škařupa

Ing. František Weisbauer – členem Zastupitelstva od 11. 10. 2014 a Rady města Pardubic od 21. 11. 2014

Michal Votřel

Ladislav Umbraun

Dozorčí rada

Předseda: MUDr. Vítězslav Novohradský, Ph.D. – členem Zastupitelstva a Rady města Pardubic

Členové:

Ing. Libor Slezák, CSc. – členem Zastupitelstva a Rady města Pardubic

Ing. Alexandr Krejčíř – členem Zastupitelstva města Pardubic do 11. 10. 2014

Mgr. Václav Snopek – členem Zastupitelstva města Pardubic

Zbyněk Kusý

Josef Jílek

BČOV PARDUBICE A. S.**Představenstvo**

Předseda: Ing. Aleš Vavříčka – členem Zastupitelstva města Pardubic

Členové:

Ing. Petr Beneš – členem Zastupitelstva města Pardubic do 11. 10. 2014

Dozorčí rada**Členové:**

Ing. Karel Michálek

Milan Chmelař

Radim Fülle členem Zastupitelstva města Pardubic

DOSTIHOVÝ SPOLEK A. S.**Představenstvo**

Předseda: Ing. Richard Benýšek

Místopředseda: Ing. Michael Skalický, Ph.D.

Členové:

MUDr. Štěpánka Fraňková – členkou Zastupitelstva města Pardubic, do 21. 11. 2014 též Rady města Pardubic

Ing. Jiří Rozinek – členem Zastupitelstva a Rady města Pardubic, náměstek primátora

Ing. Tomáš Pelikán – členem Zastupitelstva města Pardubic od 11. 10. 2014

Jan Kafka

Ing. Oldřich Babický

Dozorčí rada

Předseda: Ing. Petr Beneš – členem Zastupitelstva města Pardubic do 11. 10. 2014

Členové:

Mgr. Václav Snopek – členem Zastupitelstva města Pardubic

Ing. Vladimír Engelmajer

Ing. Lubomír Motyčka

Ing. Vladimír Řehounek

Ivo Köhler

SMP – ODPADY A. S.**Představenstvo**

Předseda: Prof. Ing. Ladislav Koudelka, DrSc. – členem Zastupitelstva města Pardubic do 11. 10. 2014

Místopředseda: Ing. Lea Tomková – členkou Zastupitelstva města Pardubic od 11. 10. 2014

Členové:

Ing. Jiří Strouhal

Jiří Komárek – členem Zastupitelstva MO Pardubice I

RNDr. Josef Kubát – členem Zastupitelstva do 11. 10. 2014 a Rady města Pardubic do 21. 11. 2014

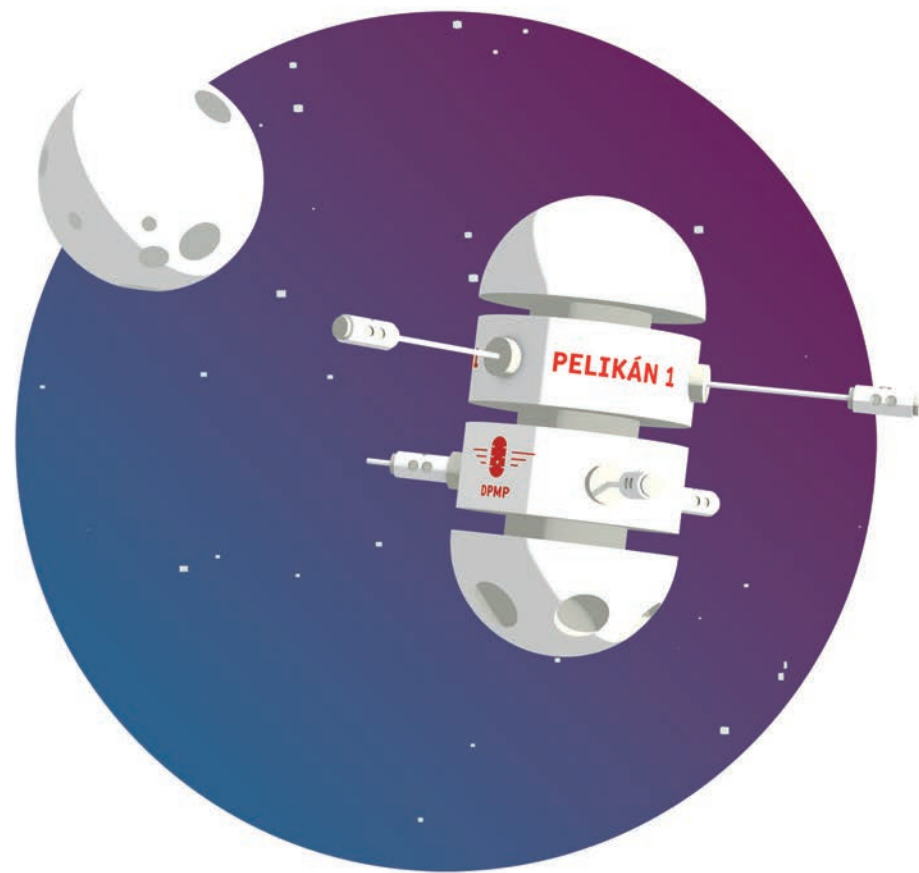
Dozorčí rada

Předseda: Vítězslav Čapek

Členové:

Jiří Srbek – členem Zastupitelstva města Pardubic do 11. 10. 2014

Helena Michálková

**1.4. Úloha společnosti v této struktuře**

Ovládaná osoba je společností, která se významnou měrou podílí na uspokojování potřeb občanů města Pardubic. Za tímto účelem ovládaná osoba v souladu se smluvními podmínkami zejména zajišťuje veřejné služby v dopravě – dopravní obslužnost na území města Pardubic a v jeho blízkém okolí. V souvislosti s provozováním veřejné dopravy poskytuje ovládaná osoba široké veřejnosti, jakož i dalším ovládaným osobám, vybrané služby (např. reklama na vozidlech, dodávky pohonných hmot).

Předmětem podnikání ovládané osoby podle stanov této osoby je:

- výroba, obchod a služby neuvedené v přílohách 1 až 3 živnostenského zákona
- výroba, instalace, opravy elektrických strojů a přístrojů, elektronických a telekomunikačních zařízení
- opravy silničních vozidel
- provozování autoškoly
- klempířství a oprava karoserií
- silniční motorová doprava
- nákladní provozovaná vozidla nebo jízdními soupravami o největší povolené hmotnosti přesahující 3,5 tuny, jsou-li určena k přepravě zvířat nebo věcí
- osobní provozovaná vozidla určenými pro přepravu více než 9 osob včetně řidiče
- nákladní provozovaná vozidla nebo jízdními soupravami o největší povolené hmotnosti nepřesahující 3,5 tuny, jsou-li určena k přepravě zvířat nebo věcí
- osobní provozovaná vozidla určenými pro přepravu nejvýše 9 osob včetně řidiče
- montáž, opravy, revize a zkoušky plynových zařízení a plnění nádob plyny
- vnitrozemská vodní doprava
- provozování dráhy trolejbusové
- poskytování zdravotních služeb v oboru: fyzioterapeut – ambulantní péče
- stanice měření emisí

1.5. Způsob a prostředky ovládnání společnosti

Ovládající osoba (statutární město Pardubice) má akcie ovládané osoby (Dopravní podnik města Pardubic a. s.), jejichž souhrnná jmenovitá hodnota činí 100 % základního kapitálu. Ovládající osoba v pozici jediného akcionáře vykonává funkci valné hromady ovládané osoby podle § 12 odst. 1 zákona č. 90/2012 Sb., o obchodních korporacích. Valná hromada má podle § 438 odst. 1 a podle § 448 odst. 2 zákona č. 90/2012 Sb., o obchodních korporacích, právo volit a odvolávat veškeré členy představenstva a dozorčí rady, neboť stanovy ovládající osoby nesvěřily tuto působnost dozorčí radě ovládané osoby. Podle článku 7, odstavce 1., písm. j) stanov ovládané osoby je valná hromada povinna zvolit za jednoho z členů dozorčí rady zaměstnance společnosti, kterého na tuto funkci navrhnou zaměstnanci společnosti způsobem stanoveným vnitřním předpisem schváleným představenstvem společnosti.

Ustanovení §102 odst. 2 písm. c) zákona č. 128/2000Sb., o obcích, svěřuje Radě města Pardubice právo rozhodovat ve věcech obce jako jediného společníka obchodní společnosti. Tuto svoji pravomoc Rada města Pardubice vykonává jako nejvyšší orgán ovládané osoby. Nejvyšším orgánem ovládající osoby je Zastupitelstvo města Pardubice, kterému zákon o obcích v § 84, odst. 2, písm. g) svěřuje pravomoc navrhnout zástupce do orgánů obchodních společností s majetkovou účastí obce, resp. města, tedy i zástupce do představenstva a dozorčí rady ovládané osoby.

2. PŘEHLED JEDNÁNÍ UČINĚNÝCH V POSLEDNÍM ÚČETNÍM OBDOBÍ,

kteřá byla učiněna na popud nebo v zájmu ovládající osoby nebo jí ovládaných osob, pokud se takovéto jednání týkalo majetku, který přesahuje 10 % vlastního kapitálu ovládané osoby zjištěného podle poslední účetní závěrky:

V posledním účetním období, tedy v období od 1. 1. 2014 do 31. 12. 2014 nebyla učiněna žádná jednání na popud nebo v zájmu ovládající osoby nebo jí ovládaných osob, které by se týkalo majetku, který přesahuje 10 % vlastního kapitálu ovládané osoby zjištěného podle účetní závěrky.

3. PŘEHLED VZÁJEMNÝCH SMLUV

uzavřených mezi osobou ovládanou a osobou ovládající nebo mezi osobami ovládanými:

PŘEHLED VZÁJEMNÝCH SMLUV MEZI OSOBOU OVLÁDAJÍCÍ A OSOBAMI OVLÁDANÝMI STEJNOU OVLÁDAJÍCÍ OSOBOU:

Dopravní podnik města Pardubic a. s.
Služební smlouva (provoz parkovacích automatů)
Smlouvy o nájmu bytů
Smlouvy o výpůjčce pozemků v místech technické infrastruktury (umístění sociálních zařízení a ekologických WC, zastávkových přístřešků, jízdenkového automatu)
Smlouva o poskytování zlevněné dopravy pro zaměstnance Statutárního města Pardubice, zaměstnance Městské policie Pardubice
Smlouva o umístění převaděče RS, Bělehradská 379
Kupní smlouva – odběr motorové nafty
Smlouva o zajištění závazků veřejné služby ostatní dopravní obslužnosti na území města Pardubice na léta 2009–2018 vč. dodatků (v roce 2014 uzavřeny dodatky 9 a 10)
Smlouva o podnájmu nebytových prostor
Smlouva o zajištění služby placení parkovného prostřednictvím SMS
Smlouva o dílo – rekonstrukce napojení tř. Míru do křižovatky s ul. 17. listopadu a Palackého, objekt – úprava trakce u OC Magnum
Smlouva o poskytnutí dotace – vybavení vozidel MHD informačním systémem Tyfloset
Dohoda o poskytování elektřiny (MO VI, pro jízdenkový automat)
Smlouva o upsání akcií (ve jmenovité výši 1 500 000)

Vodovody a kanalizace Pardubice a. s.
Soubor smluv na dodávku pitné vody, čištění a odvádění odpadních vod s městem Pardubice v počtu 204 smluv
Kupní smlouva + zřízení bezúplatného věcného břemene „pozemek ATS Studánka“ VAK Pardubice a. s. – kupující (246 tis. Kč)
Smlouva o zřízení věcného břemene – bezúplatné „pozemková parcela Drozdice – výstavba cykl. stezky Černá za Bory – Mnětice (VAK Pardubice a. s. – povinný)
Smlouva o zřízení věcného břemene – bezúplatné „odlehčovací stoka Pce“ (VAK Pardubice, a. s. – oprávněný)
Smlouva o provozování retenční nádrže „Průmyslová zóna“ St. Čivice
Smlouva o provozování vodovodních a kanalizačních řadů
Smlouva „Sdružení k vytvoření a využívání digitální technické mapy města Pardubice“
Smlouva o zřízení věcného břemene – práva vstupu na pozemek 3*
Prohlášení ručitele č. 2723/09/00382 na zajištění pohledávky ČSOB ve výši 183 mil. Kč

Služby města Pardubic a. s.
Smlouvy se statutárním městem Pardubice:
Mandátní smlouva, dodatky č. 1–6 (správa místních komunikací, vedení evidence souboru veřejného osvětlení a světelné signalizace, vyjádření k zásahům)
Smlouva o manipulaci a skladování dlažebních materiálů vytěžených z pozemních komunikací
Mandátní smlouva, dodatky č. 1–4 (provozování veřejných pohřebišť)
Smlouva o výpůjčce, dodatek č. 1 (provozování veřejných pohřebišť)
Smlouva o zajištění svícení, dodatky č. 1–12 (zajištění svícení souboru veřejného osvětlení)
Smlouva k provádění výkonu veterinární asanační činnosti (sběr a likvidace uhynulých zvířat)
Smlouva o dílo (aktualizace stávajícího pasportu dopravního značení)
Smlouva o nájmu kompostárny, dodatky č. 1–4
Smlouva o dílo, dodatky č. 1–7 (umístění systému varování a vyzoomění obyvatelstva)
Smlouva (manipulace s mobilním a stacionárním protipovodňovým zařízením)
Smlouva o dílo, dodatky č. 1–10 (svoz a likvidace odpadu, provoz separačních dvorů)
Smlouva o dílo (čištění města)
Smlouva o dílo, dodatky č. 1–3 (zimní údržba komunikací)
Smlouva o provádění odtahu silničních vozidel
Smlouva o dílo na dodávky prací a služeb při obhospodařování lesních pozemků a porostů, dodatky č. 1–2
Smlouva o dílo (údržba a opravy součástí a příslušenství komunikací)
Smlouva o dílo (údržba a provoz objektu „Zámeček“)
Smlouva o zpřístupnění a ochraně dat geografického informačního systému
Smlouva o dílo (likvidace černých skládek)
Smlouva o výpůjčce (výpůjčka části pozemku k umístění kontejneru)
Smlouvy o umístění reklamního zařízení včetně dodatků
Smlouva o dílo, dodatek č. 1 (Úprava vnitrobloku ul. Jiránkova)
Smlouva o spolupráci (Městské slavnosti 2014)
Smlouva o poskytnutí služeb (sběr odpadků na lesních pozemcích)
Smlouva o dílo (Krtkova aréna, realizace osvětlení)
Smlouva o dílo (Revitalizace městského navigačního systému pro pěší ve městě Pardubice)
Smlouva o dílo (Rekonstrukce napojení tř. Míru)
Smlouva o poskytování reklamních služeb (Reklamní služby při akci Dny evropského dědictví)
Smlouva o dílo (Revitalizace Tyršových sadů – pěstební opatření)
Smlouva o spolupráci (Spolupráce při Štědrovečerním zpívání)
Smlouva o upsání akcií (Nepeněžitý vklad do základního kapitálu, soubor veřejného osvětlení)
Smlouvy s městskými obvody statutárního města Pardubice:
MO I
Smlouva o dílo, dodatky č. 1–2 (Zajištění provozu Císařského náhonu)
Smlouva (o zajištění a odstranění akutních závad ve sjízdnosti a schůdnosti komunikací)
Smlouva o dílo (Přistavování velkoobjemových kontejnerů)
Smlouva o dílo, dodatek č. 1 (Výsyp odpadkových košů včetně likvidace komunálního odpadu)
Smlouva o dílo (Výsyp košů na psí exkrementy, sběr a likvidace psích exkrementů)
Smlouva o dílo (Operační karta zabezpečení mob. čerpání)
Rámcová smlouva na stavební práce
Smlouva o dílo, dodatky č. 1–3 (Seč trávy a živých plotů)
Smlouva o dílo, dodatek č. 1 (Péče o stromy)

MO II

Smlouva o dílo (Údržba a opravy místních komunikací)
 Smlouva o dílo, dodatek č. 1 (Údržba travnatých ploch)
 Smlouva o dílo (Provoz fontán a pítek)
 Smlouva o obchodní spolupráci (Ošetřování veřejné zeleně)
 Smlouva o dílo (Svoz a likvidace odpadu, výsyp odpadkových košů včetně likvidace komunálního odpadu, likvidace psích exkrementů, přistavování velkoobjemových kontejnerů)
 Smlouva o dílo (Rekonstrukce zálivu MHD Polabiny, Hradecká)

MO III

Smlouva o dílo (Údržba keřů a keřových skupin)
 Smlouva o dílo (Údržba travnatých ploch)
 Rámcová smlouva o dílo (Údržba a opravy místních komunikací)
 Rámcová smlouva (Inventarizace stromů na MO III)
 Smlouva o dílo (Dopadová plocha pro herní prvek drak Oskar)
 Smlouva o dílo (Oprava chodníků v ulici Spojišská)
 Smlouva o dílo (Výměna písku v pískovištích)
 Smlouva o dílo, dodatek č. 1 (Oprava zpevněných ploch u obchodního centra Galanta)
 Smlouva o dílo, dodatky č. 1–3 (Výsyp odpadkových košů včetně likvidace komunálního odpadu, přistavování velkoobjemových kontejnerů, likvidace černých skládek)
 Smlouva o dílo, dodatek č. 1 (Svoz a likvidace psích exkrementů)

MO IV

Smlouva o dílo (Pohotovostní služba pro zajištění označení a odstranění následků havárií a nenadálých živ. událostí)
 Smlouva o poskytování služeb (Výsyp odpadkových košů včetně likvidace komunálního odpadu), přistavování velkoobjemových kontejnerů)
 Smlouva o poskytování služeb (likvidace psích exkrementů)

MO V

Smlouva o dílo (Přistavování velkoobjemových kontejnerů a likvidace odpadu)
 Smlouva o dílo, dodatek č. 1 (Svoz a likvidace psích exkrementů)
 Smlouva o dílo, dodatky č. 1–3 (Výsyp odpadkových košů včetně likvidace komunálního odpadu)
 Smlouva o dílo, dodatek č. 1 (Opravy chodníků)
 Smlouva o dílo (Údržba a opravy místních komunikací)
 Smlouva o dílo (Výměna písku v pískovištích)
 Smlouva o dílo (Ořez stromů a keřů)

MO VI

Smlouva o dílo (Výsyp odpadkových košů včetně likvidace komunálního odpadu)
 Smlouva o dílo (Svoz a likvidace psích exkrementů)
 Rámcová smlouva o dílo (Přistavování velkoobjemových kontejnerů a likvidace odpadu)
 Smlouva o dílo (Údržba a opravy místních komunikací)
 Rámcová smlouva o dílo (Údržba zeleně)
 Smlouva o poskytování reklamních služeb (Reklamní a prezentační služby)
 Smlouva o dílo (zhotovení zpevněných ploch na kontejnerová stání)
 Smlouva o dílo (Oprava dlažby v ulici Motoristů a Sportovců)
 Smlouva o dílo, dodatek č. 1 (Obnova krytu na vybraných místních komunikacích)

MO VII

Smlouva o dílo (Výsyp odpadkových košů včetně likvidace komunálního odpadu)
 Smlouva o dílo (Svoz a likvidace psích exkrementů)

Smlouva o dílo (Rekonstrukce chodníku v ul. generála Svobody)
 Smlouva o dílo (Oprava chodníku v ul. Salavcova)
 Smlouva o dílo (Rekonstrukce komunikace v ul. K Potoku)
 Smlouva o dílo (Stavební úpravy v rámci realizace „ZONY Tempo 30“ na Krétě)

MO VIII

Smlouva o dílo (Oprava chodníku v centrální části obce Hostovice)

Rozvojový fond Pardubice a. s.

Smlouva o poskytnutí dotace z 11. 3. 2013, krytí provozních nákladů multifunkční arény
 Dodatek č. 1 ze dne 23. 7. 2014 ke smlouvě o dotaci ze dne 11. 3. 2013
 Smlouva o poskytnutí dotace z 24. 2. 2014, krytí provozních nákladů multifunkční arény
 Smlouva o poskytnutí dotace z 21. 5. 2014, Inline hockey world championship Czech Republic
 Dodatek č. 1 ke smlouvě o půjčce ze dne 1. 7. 2002
 Smlouva o poskytnutí dotace č. D1734/00319/14 z 26. 6. 2014, krytí ztráty z veřejného bruslení
 Smlouva o poskytnutí dotace z č. D1734/00320/14 z 26. 6. 2014, Dny sálových sportů v ČEZ aréně Pce
 Smlouva o půjčce z 25. 6. 2013 (účel: dofinancování závazků z rekonstrukce Pasáže)
 Smlouva o výpůjčce – poz. parc. č. 372/8 (10999m²) a p. p. č. 4138 (318 m²)
 Smlouva o výpůjčce – poz. parc. č. 372/1 (440 m²)
 Smlouva o výpůjčce – poz. parc. č. 372/8 (111 m²)
 Dodatek č. 1 ke smlouvě o výpůjčce ze dne 22. 6. 2010
 Smlouva o výpůjčce – poz. parc. č. 418/1 143 m²)
 Dodatek č. 1 ke sml. o obchodní spolupráci z 30. 7. 2013 („Hodiny s reklamou“)
 Příkazní smlouva o obstarání provozu veřejných WC z 2. 7. 2014
 Příkazní smlouva o obstarání provozu veřejných WC z 17. 12. 2014
 Smlouva o centralizovaném zadání veřejné zakázky – mobilní služby
 Smlouva o centralizovaném zadání veřejné zakázky – pevné linky
 Smlouva o vzájemné spolupráci č. 127/2014 z 2. 10. 2014 – Městské slavnosti 2014
 Smlouva o poskytnutí dotace z 9. 6. 2014, dostavba MFA v roce 2007
 Smlouva o společném postupu zadavatelů při centralizovaném zadávání z 3. 12. 2014 – dodávka elektřiny

EAST BOHEMIAN AIRPORT a. s.

Smlouva o výpůjčce budov a pozemků

Dostihový spolek a. s.

Smlouva nájemní na pronájem areálu dostihového závodiště vč. dodatků č. 1–č. 7
 Smlouva o poskytnutí dotace na projekt Pardubice – město koní, 16. Mez. výstava Koně v akci – „Koně a film“
 Smlouva o poskytnutí dotace, Cena města Pardubic – parkurové závody 2014
 Smlouva o poskytnutí dotace, uspořádání Velké ceny města Pardubic – I. Kvalifikace na 124. Velkou pardubickou s Českou pojišťovnou
 Smlouva o údržbě č. ZR/011/2013
 Dohoda o úhradě užívání lože a parkovacích ploch r. 2014
 Zástavní smlouva k ochranným známkám v majetku společnosti
 Smlouvu o smlouvě budoucí kupní týkající se ochranných známek
 Smlouva o předkupním právu týkající se ochranných známek
 Dohoda o změně závazků ze sml. o půjč. a dod. č. 5 nájemní sml. na areál dostih. Závodiště
 Smlouva o poskytnutí příplatku mimo základní kapitál z r. 2012 (dlouhodobá platnost)

PŘEHLED VZÁJEMNÝCH SMLUV MEZI OSOBAMI OVLÁDANÝMI STEJNOU OVLÁDAJÍCÍ OSOBOU:**Služby města Pardubic a. s. a Dopravní podnik města Pardubic a. s.**

Kupní smlouva, dodatky č. 1–2 (Prodej motorové nafty a Ad Blue)

Smlouva o dílo, dodatek č. 1 (Mytí zastávkových přístřešků)

Dohoda o poskytování elektřiny

Smlouva o pronájmu reklamní plochy

Služby města Pardubic a. s. a Rozvojový fond Pardubice a. s.

Smlouva o pronájmu vývěsního místa, skříňka pro PS (Třída Míru)

Smlouva o dílo – vynáška popelnic Češkova 22 + Tř. míru 763

Smlouva o dílo – KO (MFA) (SmP-Odpady a.s.)

Smlouva o dílo – svoz a likvidace odpadu č. 1255 (MFA) + dodatek č.2, 3

Smlouva č. 2292, odvoz kom. odp. (Tř. Míru č.p.60, 90, 450) z 1. 5. 2013 vč. dodatků + dodatek č. 3

Smlouva o vzájemné spolupráci č. 10/2014 – noviny RFP únor–duben 2014

Smlouva o vzájemné spolupráci č. 82/2014 – noviny RFP květen–srpen 2014

Smlouva o vzájemné spolupráci č. 100/2014 – noviny RFP 08/2014–07/2015

Služby města Pardubic a. s. a Vodovody a kanalizace Pardubice a. s.

Smlouva o dodávce vody a odvádění odpadních vod (Odběrné místo: Areál Hůrka 1803)

Smlouva o dodávce vody a odvádění odpadních vod (Odběrná místa: dle seznamu ve smlouvě – 15×)

Smlouva o dílo – odvoz odpadu

Rámcová smlouva o dílo – poskytování mechanismů pro zimní údržbu

Služby města Pardubic a. s. a SmP – Odpady a. s.

Smlouva o nájmu nebytových prostor (Pronájem kancelář a prostor v areálu Hůrka)

Smlouva o vedení účetnictví, personální a mzdové agendy (Vedení účetnictví, personální a mzdové agendy)

Smlouva o poskytování služeb a spolupráci (Poskytování služeb BOZP, PO, technické evidence vozidel STK, provoz počítačové sítě, jídelny, úklid, provoz recepce)

Smlouva o poskytování služeb a spolupráci (Evidence množství produkovaných odpadů, včetně nebezpečných, evidence odpadů ze separačních dvorů, odpadů jednotlivých divizí)

Smlouva o pronájmu pozemků (Pronájem separačních dvorů)

Smlouva o užívání části pozemků (Užívání části pozemků v areálu Hůrka)

Smlouva o dílo, dodatky č. 1–3 (Svoz a likvidace komunálního odpadu)

Smlouva o dílo, dodatky č. 1–2 (Zabezpečení likvidace nebezpečného odpadu)

Smlouva o dílo (Přistavování velkoobjemových kontejnerů, přebírání a likvidace komunálního odpadu)

Smlouva o podnájmu kompostárny, dodatky č. 1–2 (Podnájem kompostárny Dražkovice)

Dohoda o výkladu ujednání Smlouvy o podnájmu kompostárny (Výklad ujednání smlouvy o podnájmu kompostárny)

Smlouva o poskytování služeb (Poskytování služeb v oblasti nakládání s odpady, poskytování administrativních a marketingových služeb)

Kupní smlouva (Prodej staršího speciálního automobilu Mercedes)

Kupní smlouva (Prodej staršího speciálního automobilu Mercedes)

Nájemní smlouva (Nájem sloupů veřejného osvětlení k umístění košů)

SmP – Odpady a. s. a Dopravní podnik města Pardubic a. s.

Smlouva o dílo, dodatky č. 1–3 (Svoz a likvidace komunálního odpadu)

Smlouva o dílo, dodatek č. 1 (Svoz a likvidace komunálního odpadu, dle seznamu)

Smlouva o dílo (Svoz a likvidace nebezpečného a ostatního odpadu)

Kupní smlouva (Prodej motorové nafty a Ad Blue)

Smlouva o zajištění služeb (Reklama na vozidle MHD)

SmP – Odpady a. s. a Vodovody a kanalizace a. s.

Smlouva o dílo, dodatek č. 1 (Svoz a likvidace komunálního odpadu)

Smlouva na předání a převzetí odpadů (Kaly z čištění odpadních vod)

Smlouva o nájmu nebytových prostor (Nájem provozní místnosti separačního dvora)

Smlouva o dodávce vody a odvádění odpadních vod

SmP – Odpady a. s. a Dostihový spolek a. s.

Smlouva o dílo (Přistavování velkoobjemových kontejnerů, přebírání a likvidace komunálního odpadu)

Smlouva o spolupráci (Poskytnutí služeb při dostihu)

SmP - Odpady a. s. a Rozvojový fond Pardubice a. s.

Smlouva o dílo, dodatky č. 1–3 (Svoz a likvidace komunálního odpadu, Zimní stadion)

Smlouva o dílo, dodatky č. 1–3 (Svoz a likvidace komunálního odpadu, Za Pasáží)

Smlouva o dílo (Přistavování velkoobjemových kontejnerů, přebírání a likvidace komunálního odpadu)

SmP – Odpady a. s. a EAST BOHEMIAN AIRPORT a. s.

Smlouva o dílo, dodatky č. 1–2 (Svoz a likvidace komunálního odpadu, Za Pasáží)

Smlouva o dílo (Přistavování velkoobjemových kontejnerů, přebírání a likvidace komunálního odpadu)

Dopravní podnik města Pardubic a. s. a Vodovody a kanalizace Pardubice a. s.

Soubor smluv na dodávku pitné vody

Rámcová smlouva – prodej motorové nafty

Dohoda o ceně pohonných hmot

Smlouva o odvádění odpadních vod

Dopravní podnik města Pardubic a. s. a EAST BOHEMIAN AIRPORT a. s.

Smlouva o přepravě osob

Dostihový spolek a. s. a Vodovody a kanalizace Pardubice a. s.

Smlouva o dodávce vody a odvádění odpadních vod

Dopravní podnik města Pardubic a. s. a Rozvojový fond Pardubice a. s.

Smlouva o vzájemné spolupráci (propagační činnost)

Rozvojový fond Pardubice a. s. a Vodovody a kanalizace Pardubice a. s.

Soubor smluv na dodávku pitné vody, čištění a odvádění odpadních vod

Dopravní podnik města Pardubic a. s. a Dostihový spolek a. s.

Smlouva o vzájemné spolupráci (propagační činnost, prostor pro výcvik autoškoly)

EAST BOHEMIAN AIRPORT a. s. a Vodovody a kanalizace Pardubice a. s.

Smlouva na dodávku pitné vody, čištění a odvádění odpadních vod

Smlouva o nájmu a provozování vodovodu pro veřejnou potřebu

4. POSOUZENÍ TOHO, ZDA OVLÁDANÉ OSOBĚ VZNIKLA ÚJMA,

a posouzení jejího případného vyrovnání podle § 71 a 72 ZOK:

Ovládaná osoba zajišťuje pro ovládající osobu na základě smluvního vztahu veřejné služby v dopravě (dopravní obslužnost na území města). Podmínky této smlouvy jsou pro ovládanou osobu nevýhodné, smluvně stanovená kompenzace není dostatečná na to, aby ovládaná osoba mohla vytvářet zisk přiměřený alespoň pro investice do obnovy a majetku společnosti a rozvoje její činnosti. Kompenzace bývá stanovována na základě plánu hospodaření ovládané osoby a rozpočtových možností ovládající osoby tak, aby výsledkem hospodaření společnosti byla, pokud možno, tzv. kladná nula. Za způsobenou újmu by tak bylo možno považovat přiměřený zisk (povolený právními předpisy pro poskytování kompenzace ve veřejné dopravě), kterého nemůže ovládaná osoba vzhledem k oktrojovaným smluvním podmínkám dosáhnout.

V rámci obchodní činnosti ovládané společnosti dochází i ke vzniku dalších smluvních vztahů mezi ovládanou osobou, ovládající osobou a dalšími ovládanými osobami. Tyto smluvní vztahy byly uzavřeny za obvyklých obchodních podmínek, přičemž sjednaná a poskytnutá plnění nebo protiplnění odpovídala podmínkám obvyklého obchodního styku. Mezi ovládající a ovládanou osobou a mezi ovládanými osobami nebyla poskytnuta ani jiná plnění v souvislosti s uzavřením a plněním vzájemných smluv.

5. ZHODNOCENÍ VÝHOD A NEVÝHOD

plynoucích ze vztahů mezi propojenými osobami a uvedení toho, zda převládají výhody nebo nevýhody a jaká z toho pro ovládanou osobu plynou rizika. Dále uvedení toho, zda a jakým způsobem a v jakém období byla nebo bude vyrovnána případná újma podle § 71 nebo 72.:

Újma vzniklá v důsledku nedostatečné výše smluvní kompenzace poskytované za zajištění dopravní obslužnosti ovládanou osobou není ovládané osobě nijak nahrazena. Vzhledem k tomu, že jediným akcionářem ovládané osoby je právě ovládající osoba, nemá skutečnost, že újma není ovládané osobě nahrazena, žádné důsledky. Nevzniká zde žádná povinnost ve smyslu § 71 odst. 2 zákona o obchodních korporacích nahradit újmu dalším akcionářům ovládané osoby.

Při uvážení výhod a nevýhod plynoucích ze vztahů mezi propojenými osobami je třeba posoudit zejména vztah k ovládající osobě – statutárnímu městu Pardubice. Ovládající osoba na jedné straně nutně ovládanou osobu uzavírat smluvní vztah za podmínek, za nichž ovládané osobě vzniká újma v podobě nemožnosti dosahovat přiměřeného zisku. Na druhé straně však ovládaná osoba má zajištěno, že činnost, která je hlavním předmětem jejího podnikání (provázování silniční osobní dopravy a trolejbusové dráhy) bude moci vykonávat i bez soutěžení s jinými subjekty na trhu. Ovládaná osoba nepodstupuje v této činnosti prakticky žádné podnikatelské riziko.

Za situace, kdy ovládající osoba je současně jediným akcionářem ovládané osoby, nelze považovat skutečnost, že společnost nemůže kvůli omezené výši kompenzace vytvářet zisk, který by mohl být rozdělen formou dividendy akcionářům, za podstatnou nevýhodu plynoucí ze vztahů mezi propojenými osobami. Při vytváření takového zisku by ovládající osoba pouze platila sama sobě s tím, že tato „platba“ by byla zdaněna daní z příjmu právnických osob. Dlouhodobé nevytváření podstatnějšího zisku však přináší ovládané osobě riziko, že v budoucnu nebude schopna obnovovat svůj majetek z vlastních zdrojů. Ani toto riziko nemusí být podstatné, pokud si je ovládající osoba této skutečnosti vědoma a je připravena v budoucnosti poskytnout prostředky na obnovu majetku například formou přiměřeného navýšení kompenzace za poskytované veřejné služby či formou navýšení základního kapitálu.

Celkově lze tedy uzavřít, že ve vztahu mezi ovládající a ovládanou osobou převažují výhody, neboť tento vztah zajišťuje ovládané osobě jistotu výkonu hlavní činnosti a tím i jistotu existence. Nevýhody ze vztahu plynoucí nejsou v kontextu, že ovládající osoba je jediným akcionářem ovládané osoby, podstatné.

Ze vztahů k dalším propojeným osobám neplynou ovládané osobě žádné výhody ani nevýhody.

Sestaveno dne: 17. 3. 2015

Sestavil: Martin Slezák

Podpisy členů představenstva společnosti

p. Robert Klíčo (předseda představenstva)

Ing. Tomáš Pelikán (místopředseda představenstva)

Ing. Jan Hrabal (člen představenstva)

Ing. Jaroslav Mojžíš (člen představenstva)

MUDr. Vladimír Ninger, Ph.D. (člen představenstva)

ROZVAHA



Minimální závazný výčet informací
podle vyhlášky č. 500/2002 Sb.,
ve znění pozdějších předpisů

ROZVAHA v plném rozsahu

ke dni 31.12.2014

(v celých tis. Kč)

IČ

63217066

Obchodní firma nebo jiný název účetní jednotky
Dopravní podnik města Pardubic a.s.

Sídlo nebo bydliště účetní jednotky
a místo podnikání liší-li se od bydliště
Teplého 2141

Pardubice

532 20

Označení a	AKTIVA b	Číslo řádku c	Běžné účetní období			Minulé úč. období
			Brutto 1	Korekce 2	Netto 3	Netto 4
	AKTIVA CELKEM (ř.02+03+31+63) = ř.67	001	1243587	-762468	481119	475279
A.	Pohledávky za upsaný základní kapitál	002				
B.	Dlouhodobý majetek (ř.04+13+23)	003	1137126	-751709	385417	395746
B. I.	Dlouhodobý nehmotný majetek (ř.05 až 12)	004	4114	-3742	372	99
B. I. 1.	Zřizovací výdaje	005				
2.	Nehmotné výsledky výzkumu a vývoje	006				
3.	Software	007	3863	-3742	121	99
4.	Ocenitelná práva	008				
5.	Goodwill (+/-)	009				
6.	Jiný dlouhodobý nehmotný majetek	010				
7.	Nedokončený dlouhodobý nehmotný majetek	011	251		251	
8.	Poskytnuté zálohy na dlouhodobý nehmotný majetek	012				
B. II.	Dlouhodobý hmotný majetek (ř.14 až 22)	013	1133012	-747967	385045	395647
B. II. 1.	Pozemky	014	33789		33789	33789
2.	Stavby	015	270428	-162890	107538	113209
3.	Samostatné hmotné movité věci a soubory hmotných movitých věcí	016	827553	-585077	242476	246405
4.	Pěstitelské celky trvalých porostů	017				
5.	Dospělá zvířata a jejich skupiny	018				
6.	Jiný dlouhodobý hmotný majetek	019	31		31	31
7.	Nedokončený dlouhodobý hmotný majetek	020	1211		1211	2213
8.	Poskytnuté zálohy na dlouhodobý hmotný majetek	021				
9.	Oceňovací rozdíl k nabytému majetku	022				
B. III.	Dlouhodobý finanční majetek (ř.24 až 30)	023				
B. III. 1.	Podíly - ovládaná osoba	024				
2.	Podíly v účetních jednotkách pod podstatným vlivem	025				
3.	Ostatní dlouhodobé cenné papíry a podíly	026				
4.	Zápůjčky a úvěry - ovládaná nebo ovládající osoba, podstatný vliv	027				
5.	Jiný dlouhodobý finanční majetek	028				
6.	Požizovaný dlouhodobý finanční majetek	029				
7.	Poskytnuté zálohy na dlouhodobý finanční majetek	030				
C.	Oběžná aktiva (ř.32+39+48+58)	031	105336	-10759	94577	78491
C. I.	Zásoby (ř.33 až 38)	032	8621		8621	9672
C. I. 1.	Materiál	033	8045		8045	8649
2.	Nedokončená výroba a polotovary	034	572		572	1020
3.	Výrobky	035				
4.	Mladá a ostatní zvířata a jejich skupiny	036				
5.	Zboží	037	4		4	3
6.	Poskytnuté zálohy na zásoby	038				

Označení a	AKTIVA b	Číslo řádku c	Běžné účetní období			Minulé úč. období
			Brutto 1	Korekce 2	Netto 3	Netto 4
C. II.	Dlouhodobé pohledávky (ř.40 až 47)	039	1358		1358	1525
C. II. 1.	Pohledávky z obchodních vztahů	040	1269		1269	1436
2.	Pohledávky - ovládaná nebo ovládající osoba	041				
3.	Pohledávky - podstatný vliv	042				
4.	Pohledávky za společníky	043				
5.	Dlouhodobé poskytnuté zálohy	044	89		89	89
6.	Dohadné účty aktivní	045				
7.	Jiné pohledávky	046				
8.	Odložená daňová pohledávka	047				
C. III.	Krátkodobé pohledávky (ř.49 až 57)	048	21847	-10759	11088	9785
C. III. 1.	Pohledávky z obchodních vztahů	049	9666	-1117	8549	7801
2.	Pohledávky - ovládaná nebo ovládající osoba	050				
3.	Pohledávky - podstatný vliv	051				
4.	Pohledávky za společníky	052				
5.	Sociální zabezpečení a zdravotní pojištění	053				
6.	Stát - daňové pohledávky	054	935		935	285
7.	Krátkodobé poskytnuté zálohy	055	721		721	227
8.	Dohadné účty aktivní	056	323		323	521
9.	Jiné pohledávky	057	10202	-9642	560	951
C. IV.	Krátkodobý finanční majetek (ř.59 až 62)	058	73510		73510	57509
C. IV. 1.	Peníze	059	343		343	349
2.	Účty v bankách	060	73167		73167	57160
3.	Krátkodobé cenné papíry a podíly	061				
4.	Požizovaný krátkodobý finanční majetek	062				
D. I.	Časové rozlišení (ř.64 až 66)	063	1125		1125	1042
D. I. 1.	Náklady příštích období	064	1125		1125	1042
2.	Komplexní náklady příštích období	065				
3.	Příjmy příštích období	066				


Označení a	PASIVA b	Číslo řádku c	Stav v běžném účetním období 5	Stav v minulém účetním období 6
	PASIVA CELKEM (ř.68+89+122) = ř.001	067	481119	475279
A.	Vlastní kapitál (ř.69+73+80+83+87+88)	068	444031	437937
A. I.	Základní kapitál (ř.70 až 72)	069	183581	182081
A. I. 1.	Základní kapitál	070	182081	182081
2.	Vlastní akcie a vlastní obchodní podíly (-)	071		
3.	Změny základního kapitálu (+/-)	072	1500	
A. II.	Kapitálové fondy (ř.74 až 79)	073	271232	271232
A. II. 1.	Ážio	074		
2.	Ostatní kapitálové fondy	075	271232	271232
3.	Oceňovací rozdíly z přecenění majetku a závazků (+/-)	076		
4.	Oceňovací rozdíly z přecenění při přeměnách obchodních korporací	077		
5.	Rozdíly z přeměn obchodních korporací	078		
6.	Rozdíly z ocenění při přeměnách obchodních korporací	079		
A. III.	Fondy ze zisku (ř.81+82)	080	17540	16633
A. III. 1.	Rezervní fond	081	17540	16633
2.	Statutární a ostatní fondy	082		
A. IV.	Výsledek hospodaření minulých let (ř.84 až 86)	083	-32916	-32916
A. IV. 1.	Nerозdělený zisk minulých let	084		
2.	Neuhrazená ztráta minulých let (-)	085	-32916	-32916
3.	Jiný výsledek hospodaření minulých let	086		
A. V. 1.	Výsledek hospodaření běžného účetního období (+/-) (ř.01-89-73-80-83-89-122) = ř.60 výkazu zisku a ztráty v plném rozsahu	087	4594	907
A. V. 2.	Rozhodnuto o zálohách na výplatu podílu na zisku +/-	088		
B.	Cizí zdroje (ř.90+95+106+118)	089	30029	29516
B. I.	Rezervy (ř.91 až 94)	090	1600	1735
B. I. 1.	Rezervy podle zvláštních právních předpisů	091		
2.	Rezerva na důchody a podobné závazky	092	1600	1735
3.	Rezerva na daň z příjmů	093		
4.	Ostatní rezervy	094		
B. II.	Dlouhodobé závazky (ř.96 až 105)	095	2124	725
B. II. 1.	Závazky z obchodních vztahů	096		
2.	Závazky - ovládaná nebo ovládající osoba	097		
3.	Závazky - podstatný vliv	098		
4.	Závazky ke společníkům	099		
5.	Dlouhodobé přijaté zálohy	100		
6.	Vydané dluhopisy	101		
7.	Dlouhodobé směnky k úhradě	102		
8.	Dohadné účty pasivní	103		
9.	Jiné závazky	104		
10.	Odložený daňový závazek	105	2124	725

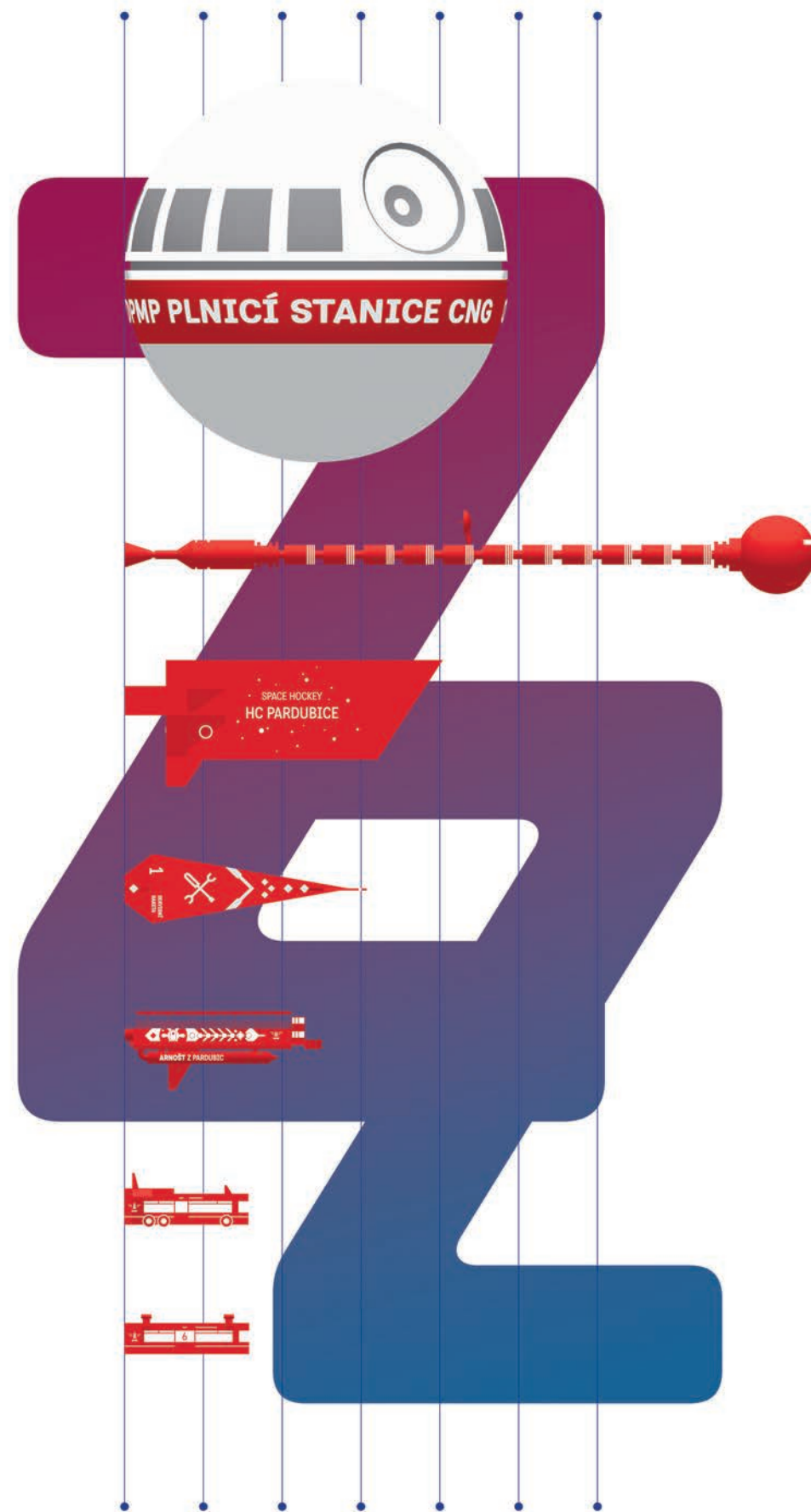
Označení a	PASIVA b	Číslo řádku c	Stav v běžném účetním období 5	Stav v minulém účetním období 6
B. III.	Krátkodobé závazky (ř.107 až 117)	106	26305	27056
B. III. 1.	Závazky z obchodních vztahů	107	6160	8546
2.	Závazky - ovládaná nebo ovládající osoba	108		
3.	Závazky - podstatný vliv	109		
4.	Závazky ke společníkům	110		
5.	Závazky k zaměstnancům	111	7471	6959
6.	Závazky ze sociálního zabezpečení a zdravotního pojištění	112	4747	4419
7.	Stát - daňové závazky a dotace	113	1609	1127
8.	Krátkodobé přijaté zálohy	114	5418	5160
9.	Vydané dluhopisy	115		
10.	Dohadné účty pasivní	116	434	339
11.	Jiné závazky	117	466	506
B. IV.	Bankovní úvěry a výpomoci (ř.119 až 121)	118		
B. IV. 1.	Bankovní úvěry dlouhodobé	119		
2.	Krátkodobé bankovní úvěry	120		
3.	Krátkodobé finanční výpomoci	121		
C. I.	Časové rozlišení (ř.123+124)	122	7059	7826
C. I. 1.	Výdaje příštích období	123	696	460
2.	Výnosy příštích období	124	6363	7366

Pozn.:

Ověření rozvahy: Auditorská společnost
SYSTEMA AUDIT a.s.
Sukova 1935
530 02 Pardubice
IČ: 25263269
DIČ: CZ25263269

zapsaná v seznamu auditorských společností vedeném
Komorou auditorů, číslo auditorského osvědčení 237
a zapsaná v obchodním rejstříku vedeného Krajským
soudem v Hradci Králové v oddíle B, vložka 1591

Sestaveno dne: 16.března 2015	Podpisový záznam statutárního orgánu účetní jednotky nebo podpisový záznam fyzické osoby, která je účetní jednotkou. Robert Klíčo, předseda představenstva 
Právní forma účetní jednotky akciová společnost	Předmět podnikání: městská a příměstská pozemní osobní doprava



VÝKAZ ZISKU A ZTRÁTY

Minimální závazný výčet informací podle vyhlášky č. 500/2002 Sb., ve znění pozdějších předpisů

VÝKAZ ZISKU A ZTRÁTY v plném rozsahu

ke dni 31.12.2014
(v celých tis. Kč)

IČ
63217066

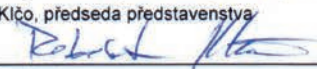
Obchodní firma nebo jiný název účetní jednotky
Dopravní podnik města Pardubic a.s.

Sídlo nebo bydliště účetní jednotky
a místo podnikání liší-li se od bydliště
Teplého 2141
Pardubice
532 20

Označení a	TEXT b	Číslo řádku c	Skutečnost v účetním období	
			běžném 1	minulém 2
I.	Tržby za prodej zboží	01	24107	26778
A.	Náklady vynaložené na prodané zboží	02	21289	24436
+	Obchodní marže (f.01-02)	03	2818	2342
II.	Výkony (f.05+06+07)	04	145926	144920
II. 1.	Tržby za prodej vlastních výrobků a služeb	05	142794	143105
2.	Změna stavu zásob vlastní činnosti	06	-447	89
3.	Aktivace	07	3579	1726
B.	Výkonová spotřeba (f.09+10)	08	85734	90139
B. 1.	Spotřeba materiálu a energie	09	69784	74024
2.	Služby	10	15950	16115
+	Přidaná hodnota (f.03+04-08)	11	63010	57123
C.	Osobní náklady (f.13 až 16)	12	162308	159892
C. 1.	Mzdové náklady	13	114217	113163
2.	Odměny členům orgánů společnosti a družstva	14	1370	540
3.	Náklady na sociální zabezpečení a zdravotní pojištění	15	39008	38324
4.	Sociální náklady	16	7713	7865
D.	Daně a poplatky	17	381	415
E.	Odpisy dlouhodobého nehmotného a hmotného majetku	18	52605	54691
III.	Tržby z prodeje dlouhodobého majetku a materiálu (f.20+21)	19	1068	853
III. 1.	Tržby z prodeje dlouhodobého majetku	20	775	758
2.	Tržby z prodeje materiálu	21	293	95
F.	Zůstatková cena prodaného dlouhodobého majetku a materiálu (f.23+24)	22	1	13
F. 1.	Zůstatková cena prodaného dlouhodobého majetku	23		3
2.	Prodaný materiál	24	1	10
G.	Změna stavu rezerv a opravných položek v provozní oblasti a komplexních nákladů příštích období (+/-)	25	5506	-550
IV.	Ostatní provozní výnosy	26	170045	165839
H.	Ostatní provozní náklady	27	6278	7848
V.	Převod provozních výnosů	28		
I.	Převod provozních nákladů	29		
*	Provozní výsledek hospodaření [f.11-12-17-18+19-22-/+(-25)+26-27+(-28)-(-29)]	30	7044	1506

Označení a	TEXT b	Číslo řádku c	Skutečnost v účetním období	
			běžném 1	minulém 2
VI.	Tržby z prodeje cenných papírů a podílů	31		
J.	Prodané cenné papíry a podíly	32		
VII.	Výnosy z dlouhodobého finančního majetku (f.34 až 36)	33		
VII. 1.	Výnosy z podílů v ovládaných osobách a v účetních jednotkách pod podstatným vlivem	34		
2.	Výnosy z ostatních dlouhodobých cenných papírů a podílů	35		
3.	Výnosy z ostatního dlouhodobého finančního majetku	36		
VIII.	Výnosy z krátkodobého finančního majetku	37		
K.	Náklady z finančního majetku	38		
IX.	Výnosy z přecenění cenných papírů a derivátů	39		
L.	Náklady z přecenění cenných papírů a derivátů	40		
M.	Změna stavu rezerv a opravných položek ve finanční oblasti (+/-)	41		
X.	Výnosové úroky	42	73	195
N.	Nákladové úroky	43	1	
XI.	Ostatní finanční výnosy	44	1	3
O.	Ostatní finanční náklady	45	450	455
XII.	Převod finančních výnosů	46		
P.	Převod finančních nákladů	47		
*	Finanční výsledek hospodaření [(f.31-32+33+37-38+39-40+(-41)+42-43+44-45+(-46)-(-47)]	48	-377	-257
Q.	Daň z příjmů za běžnou činnost (f.50+51)	49	1479	344
Q. 1.	- splatná	50	80	
2.	- odložená	51	1399	344
**	Výsledek hospodaření za běžnou činnost (f.30+48-49)	52	5188	905
XIII.	Mimořádné výnosy	53		7
R.	Mimořádné náklady	54	594	5
S.	Daň z příjmů z mimořádné činnosti (f.56+57)	55		
S. 1.	- splatná	56		
2.	- odložená	57		
*	Mimořádný výsledek hospodaření (f.53-54-55)	58	-594	2
T.	Převod podílu na výsledku hospodaření společníkům (+/-)	59		
***	Výsledek hospodaření za účetní období (+/-) (f.52+58-59)	60	4594	907
****	Výsledek hospodaření před zdaněním	61	6073	1251

Pozn.:

Sestaveno dne: 16. března 2015	Podpisový záznam statutárního orgánu účetní jednotky nebo podpisový záznam fyzické osoby, která je účetní jednotkou Robert Klíčo, předseda představenstva 
Právní forma účetní jednotky akciová společnost	Předmět podnikání městská a příměstská pozemní osobní doprava

ZPRÁVA NEZÁVISLÉHO AUDITORA



Zpráva je určena akcionářům společnosti Dopravní podnik města Pardubic a. s.

Provedli jsme audit přiložené účetní závěrky společnosti Dopravní podnik města Pardubic a. s., Teplého 2141, 532 20 Pardubice, IČ: 63 21 70 66, které se skládá z rozvahy k 31. 12. 2014, výkazu zisku a ztráty, přehledu o změnách vlastního kapitálu a přehledu o finančních tocích za rok končící 31. 12. 2014 a přílohy této účetní závěrky, která obsahuje popis použitých podstatných účetních metod a další vysvětlující informace.

ODPOVĚDNOST STATUTÁRNÍHO ORGÁNU ÚČETNÍ JEDNOTKY ZA ÚČETNÍ ZÁVĚRKU

Statutární orgán společnosti Dopravní podnik města Pardubic a. s. je odpovědný za sestavení účetní závěrky, která podává věrný a poctivý obraz v souladu s českými účetními předpisy, a za takový vnitřní kontrolní systém, který považuje za nezbytný pro sestavení účetní závěrky tak, aby neobsahovala významné nesprávnosti způsobené podvodem nebo chybou.

ODPOVĚDNOST AUDITORA

Naší odpovědností je vyjádřit na základě našeho auditu výrok k této účetní závěrce. Audit jsme provedli v souladu se zákonem o auditorech, mezinárodními auditorskými standardy a souvisejícími aplikačními doložkami Komory auditorů České republiky. V souladu s těmito předpisy jsme povinni dodržovat etické požadavky a naplánovat a provést audit tak, abychom získali přiměřenou jistotu, že účetní závěrka neobsahuje významné nesprávnosti.

Audit zahrnuje provedení auditorských postupů k získání důkazních informací o částkách a údajích zveřejněných v účetní závěrce. Výběr postupů závisí na úsudku auditora, zahrnujících i vyhodnocení rizik významné nesprávnosti údajů uvedených v účetní závěrce způsobené podvodem nebo chybou. Při vyhodnocování těchto rizik auditor posoudí vnitřní kontrolní systém relevantní pro sestavení účetní závěrky podávající věrný a poctivý obraz. Cílem tohoto posouzení je navrhnout vhodné auditorské postupy, nikoli vyjádřit se k účinnosti vnitřního kontrolního systému účetní jednotky. Audit též zahrnuje posouzení vhodnosti použitých účetních metod, přiměřenosti účetních odhadů provedených vedením i posouzení celkové prezentace účetní závěrky.

Jsme přesvědčeni, že důkazní informace, které jsme získali, poskytují dostatečný a vhodný základ pro vyjádření našeho výroku.

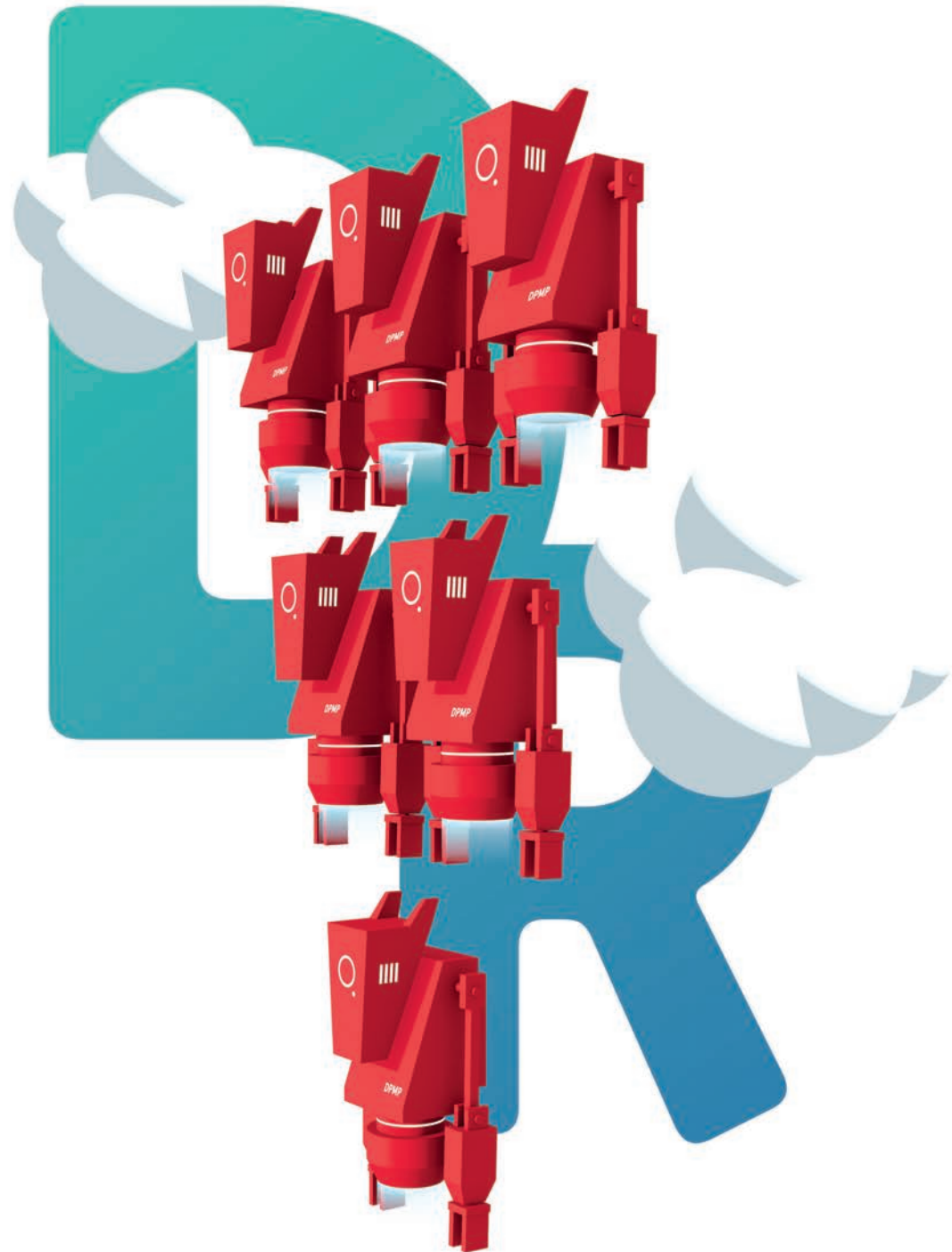
VÝROK AUDITORA

Podle našeho názoru účetní závěrka podává věrný a poctivý obraz aktiv a pasiv společnosti Dopravní podnik města Pardubic a. s. k 31. 12. 2014 a nákladů a výnosů a výsledku jejího hospodaření a peněžních toků za rok končící 31. 12. 2014 v souladu s českými účetními předpisy.

SYSTEMA AUDIT a. s.
Sukova 1935, Pardubice
číslo auditorského oprávnění 237
ing. Daniel Čížek
číslo auditorského oprávnění 1868

V Pardubicích dne 17. 3. 2015





ZPRÁVA O ČINNOSTI DOZORČÍ RADY

DŮVODOVÁ ZPRÁVA

Dozorčí rada se v roce 2014 scházela ve složení Ing. Jiří Hájek, Mgr. Anna Kučerová, Ing. Ondřej Hlaváč, Ing. Jan Jedlička, pí. Zdenka Kučerová, p. Vladimír Buš.

Dozorčí rada se v roce 2014 sešla na čtyřech jednáních, z nichž poslední bylo společné s představenstvem společnosti.

Jednání dozorčí rady se pravidelně zúčastnil místopředseda představenstva a v rámci svých možností předseda představenstva. Ti dozorčí radu podrobně informovali o všech jednáních představenstva společnosti a důležitých strategických, ekonomických a provozních záležitostech společnosti. Informace z jednání představenstva doplňoval předseda dozorčí rady, který se jednání pravidelně zúčastňoval.

Dozorčí rada tak měla od představenstva a vedení společnosti všechny informace potřebné ke kontrole činnosti představenstva i samotného dění v akciové společnosti. Dozorčí rada se na všech zasedáních průběžně zabývala hospodářskými výsledky společnosti dosahovanými od počátku roku, byla informována o všech důležitých rozhodnutích představenstva a neshledala žádné nedostatky.

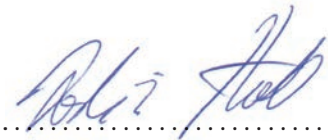
Dále projednávala finanční plán společnosti včetně programu obnovy a reprodukce majetku, investičních záměrů, oprav a údržby majetku a plnění obchodních smluv společnosti.

Dozorčí rada svědomitě přezkoumala roční účetní závěrku za rok 2014, včetně zprávy nezávislého auditora, který provedl ověření účetní závěrky.

Na základě všech skutečností tedy dozorčí rada společnosti DPMP a. s. doporučuje valné hromadě schválit zprávu o činnosti dozorčí rady za rok 2014.

Podpisy členů dozorčí rady společnosti

Ing. Martin Kolovratník (předseda dozorčí rady)



Mgr. Ing. Martin Slezák (člen dozorčí rady)



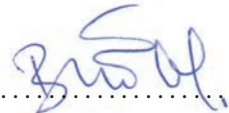
Ing. Petr Netolický (člen dozorčí rady)



p. Miroslav Petržílek (člen dozorčí rady)



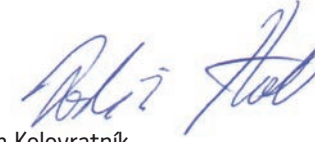
p. Vladimír Buš (člen dozorčí rady)



Stanovisko dozorčí rady k Výroční zprávě za rok 2014

Dozorčí rada na svém 78. zasedání dne 30. 3. 2015 projednala výroční zprávu DPMP a. s. včetně účetní závěrky a zprávy nezávislého auditora a doporučuje valné hromadě akciové společnosti Dopravní podnik města Pardubic a. s. předložený materiál schválit.

Pardubice dne 30. 3. 2015



Ing. Martin Kolovratník
předseda dozorčí rady DPMP a. s.

Certifikát ČSN ISO 9001:2009



CERTIFIKÁT

č. 42008721



Osvědčujeme a prohlašujeme, že systém managementu kvality ve společnosti

Dopravní podnik města Pardubic a.s.



**Dopravní podnik města
Pardubic a.s.**

Teplého 2141
532 20 Pardubice - Zelené Předměstí

včetně provozoven:

Zákaznické centrum, přepravní kontrola: Pernerova 443, 530 02 Pardubice;
Předprodejní středisko: Pernerovo náměstí 217, 530 02 Pardubice; Informační
centrum: Náměstí republiky 1, 530 02 Pardubice

byl prověřen a sledán splňující požadavky normy

ISO 9001:2008

pro předmět činnosti

Veřejná městská hromadná doprava a zvláštní linková osobní doprava, osobní příležitostná vnitrostátní a mezinárodní doprava. Provozování trolejbusové dopravy a trolejbusových drah. Autoškola - školicí středisko pro řidičská oprávnění a profesní osvědčení v silniční a drážní dopravě. Komplexní servis autobusů a nákladních vozidel, diagnostika a renovace agregátů. Provoz plnicí stanice CNG.

Tento certifikát byl vydán pod číslem **42008721** a je platný od 24. dubna 2015 do 2. září 2016.

[Signature]

Schválil

[Signature]

Vytiskl



ověřovací kód: **9F94A739-F47**

Platnost certifikátu ověřte tímto kódem na www.ll-c.info

LL-C (Certification) Czech Republic s.r.o. | Pobřežní 620/3, 186 00 Praha 8

www.ll-c.net